



Statistiska centralbyrån Statistics Sweden

# Beskrivning av Sveriges befolkning 2005



Befolkningsstatistik

# **Beskrivning av Sveriges befolkning 2005**

Population statistics

# Description of the population in Sweden 2005

Official Statistics of Sweden

Statistics Sweden

2006

Tidigare publicering  
*Previous publication*

Beskrivning av Sveriges befolkning 2004  
Description of the population in Sweden 2004

Producent  
*Producer*

SCB, enheten för befolkningsstatistik  
Statistics Sweden, Population Statistics Unit  
SE-701 89 Örebro  
+46 19 17 60 10  
befolkning@scb.se

Förfrågningar  
*Inquiries*

Per Åslund, + 46 19 17 67 61  
befolkning@scb.se

## Sveriges officiella statistik – fri att återge

Denna publikation är en del av Sveriges officiella statistik (SOS). Den officiella statistiken får fritt användas och återges. Det är alltså tillåtet att kopiera och på annat sätt mångfaldiga innehållet i publikationen. Ange alltid källa (SCB + publikation) när du citerar. Den särskilda SOS-logotypen får enligt lag inte användas vid vidarebearbetningar av statistiken.

## Official statistics of Sweden – free to quote

This publication is a part of the official statistics of Sweden (SOS). The official statistics may be used freely and quoted. In other words, permission is granted to copy and reproduce the contents in this publication. When doing so, please always state the source (Statistics Sweden and the name of the publication). Use of the particular SOS logotype is prohibited when further processing the statistics.

Om du citerar ur denna publikation, var god uppge källan på följande sätt:

Källa: SCB, *Beskrivning av Sveriges befolkning 2005*

When quoting material from this publication, please state the source as follows:

Source: Statistics Sweden, *Description of the population in Sweden 2005*

Omslag/Cover: Ateljén, SCB

ISSN 1653-0926

ISBN 91-618-1340-0 (Hela verket)

ISBN 978-91-618-1340-7 (Hela verket)

ISBN 91-618-1352-4 (Beskrivning)

ISBN 978-91-618-1352-0 (Beskrivning)

URN:NBN:SE:SCB-2006-BE0106TEXT\_pdf

Printed in Sweden

SCB-Tryck, Örebro 2006.12

## Förord

I *Beskrivning av Sveriges befolkning 2005* ges en samlad beskrivande bild av befolkningen i det svenska samhället år 2005 med ett regionalt perspektiv. De mer traditionella administrativa regionala indelningarna har här ersatts av en funktionellt inriktad. Det innebär att en särredovisning görs av de tre storstadsområdena – Stor-Stockholm, Stor-Göteborg, och Stor-Malmö. Därutöver redovisas Mellansverige-, Västsverige- och Sydsverige i övrigt samt Norrland. Valet av områden är gjord med utgångspunkt att få en större befolkningsmässig balans jämfört med den mer traditionella administrativa indelningen. I publikationen görs en jämförelse mellan de olika områdena.

Det kan ändå alltså konstateras en något ojämn fördelning mellan och även till viss del inom de olika områdena. De tre storstadsområdena är tätbefolkade bl.a. på grund av en attraktiv arbetsmarknad. Koncentrationen till storstadsområdena påverkar i sin tur övriga landets regioner vad avser befolkningsstruktur, barnafödande, dödlighet och ålderssammansättning. De äldre blir i större utsträckning kvar på landsbygden medan ungdomarna flyttar till jobb, kultur och nöjesutbud. Det finns stora regionala skillnader var invandrarna etablerar sig, vad som kan påverka invandrades geografiska rörlighet finns beskrivet i publikationen.

Sveriges befolkning år 2005 karakteriserades av en ökande befolkning som förklaras av faktorer såsom lång livslängd, låg spädbarnsdödlighet och positivt invandringsnetto. Detta sammantaget är styrande för vilken struktur Sveriges framtida befolkning kommer att ha. En beskrivning av Sveriges befolkning 2005 är en dokumentation över hur Sveriges befolkning såg ut år 2005. Den utgör en länk i framtidens bild av den demografiska utvecklingen i Sverige.

Publikationen har tagits fram i samarbete mellan olika författare på Enheten för befolkningsstatistik på Statistiska centralbyrån, medförfattare är också Henrik Berggren från Sveriges Kommuner och Landsting. Per Åslund har svarat för att hålla samman arbetet och Inga-Lill Kvist har ansvarat för layouten. Åsikter och uppfattningar i avsnittet om *Från stad till land? Så utjämnas kommunernas intäkter och kostnader* är författarens egna.

Statistiska centralbyrån i november 2006

Anna Wilén

Birgitta Edberg

### **SCB tackar**

Tack vare våra uppgiftslämnare – privatpersoner, företag, myndigheter och organisationer – kan SCB tillhandahålla tillförlitlig och aktuell statistik som tillgodoser samhällets informationsbehov.

## Innehåll

A separate text in English is provided at the end of the publication, on page 107.

|   |           |
|---|-----------|
| Förord .....  | 3         |
| <b>Sammanfattning</b> .....   | <b>9</b>  |
| Visste du att .....   | 9         |
| <b>Folkmängden och dess förändringar</b> .....                                  | <b>11</b> |
| Befolkningsförändringar i ett historiskt perspektiv .....                       | 11        |
| Befolkningsförändringar 2005 .....  | 12        |
| Befolkningen ökar mest i storstadsområden .....                                 | 12        |
| Antalet födda fortsätter att öka .....  | 13        |
| Ökning av antal döda i samtliga regioner .....                                  | 14        |
| Skillnad i födelseöverskott mellan storstadsområden och<br>övriga Sverige ..... | 15        |
| Stor ökning av invandringen från EU-länder utanför Norden .....                 | 15        |
| Många utvandrare födda i Sverige .....  | 16        |
| Befolkningens sammansättning .....  | 17        |
| Regionala skillnader i åldersstrukturen .....                                   | 18        |
| <b>Födda</b> .....  | <b>19</b> |
| Fruksamheten fortsätter öka .....   | 19        |
| Kvinnorna allt äldre vid första barnet .....                                    | 20        |
| Barnafödandet inleds senare i storstadsområden än i övriga<br>Sverige .....     | 20        |
| Vanligast med jämngamla föräldrar .....   | 22        |
| <b>Döda</b> .....   | <b>23</b> |
| Spädbarnsdödligheten har minskat kraftigt sedan 1950-talet .....                | 24        |
| Lägre dödlighet i storstäder, högre i Norrland .....                            | 25        |
| Fler dödsfall på vintern .....  | 25        |
| Kvinnor är äldre än män vid dödsfallet .....                                    | 27        |
| <b>In- och utvandring</b> .....   | <b>29</b> |
| Flertalet invandrare är svenska medborgare .....                                | 29        |
| Fler män än kvinnor utvandrar .....   | 30        |
| Utvandrarna äldre än invandrarna .....  | 30        |
| Invandrarna stannar i åtta år i genomsnitt .....                                | 31        |
| Vanligt att svenskfödda invandrar från Norge .....                              | 32        |
| Familjeskäl största anledningen till invandring .....                           | 32        |
| Invandringen ur ett regionalt perspektiv .....                                  | 33        |
| Större andel utrikes födda utvandrar .....                                      | 34        |
| Danska medborgare invandrade till södra Sverige .....                           | 35        |
| Stort flyttningsutbyte med Danmark .....  | 36        |

|   |           |
|---|-----------|
| <b>Inrikes flyttningar</b> .....                                      | <b>37</b> |
| Vi flyttar som mest i 20-års åldern .....                             | 37        |
| Övriga Mellansverige och Norrland, förlorare i flyttkarusellen .....  | 38        |
| Många norrlandsfödda i Norrland .....                                 | 40        |
| <b>Civilståndsändringar</b> .....                                     | <b>43</b> |
| Giftermålen ökar mest i Norrland .....                                | 43        |
| Kortare varaktighet för äktenskap i storstadsområden .....            | 44        |
| Partnerskap vanligast i Stor-Stockholm .....                          | 45        |
| Betydligt fler änkor än änklingar .....                               | 47        |
| <b>Medborgarskapsbyten</b> .....                                      | <b>49</b> |
| Fem procent av befolkningen är utländska medborgare .....             | 49        |
| Utländska medborgare bor ofta i storstadsområden .....                | 50        |
| Kraftig ökning av svenskt medborgarskap .....                         | 51        |
| Störst ökning av medborgarskapsbyten i Norrland .....                 | 52        |
| <b>Utländsk bakgrund</b> .....  | <b>55</b> |
| Hög andel utländsk bakgrund i storstäderna .....                      | 56        |
| Finland det vanligaste födelselandet – men inte i syd .....           | 57        |
| Stor andel nyanlända invandrare i norr och Stor-Malmö .....           | 57        |
| <b>Asylsökande</b> .....  | <b>59</b> |
| Över 2 000 fick asyl på grund av tillfällig asyllag .....             | 60        |
| Fler män än kvinnor söker asyl .....                                  | 61        |
| Stor variation var de asylsökande bor .....                           | 62        |
| Minskat antal asylsökande i världen och till EU .....                 | 62        |
| <b>Namnstatistik</b> .....  | <b>65</b> |
| Vilket efternamn väljer vi? .....                                     | 65        |
| Vad är ett efternamn? .....   | 65        |
| Mellannamn är inte ett efternamn .....                                | 66        |
| Vi är fortfarande traditionella i vårt val av efternamn .....         | 66        |
| Par i Jönköpings län mest benägna att ta kvinnans efternamn .....     | 67        |
| Mellannamn vanligare bland kvinnor .....                              | 67        |
| Männen i Kronobergs län tar oftare sitt efternamn som mellan-         |           |
| namn än män i övriga landet .....                                     | 68        |
| Vad ska barnet heta? .....  | 69        |
| Utrikes födda behåller ofta sitt eget namn efter giftermålet .....    | 71        |
| Mellannamn vanligare bland utrikes födda kvinnor än bland             |           |
| utrikes födda män .....   | 71        |
| <b>81:orna – från barndom till vuxenliv</b> .....                     | <b>73</b> |
| Drygt 94 000 barn föddes 1981 .....                                   | 73        |
| Sex av tio hade hunnit flytta vid sju års ålder .....                 | 73        |
| Slutbetyg i grundskolan till 94 procent av 81:orna .....              | 73        |
| 74 procent fullföljde gymnasieskolan .....                            | 74        |
| Vid 23 år förvärvsarbetade 58 procent .....                           | 74        |
| Fler män än kvinnor bodde kvar hos föräldrarna vid 24 års ålder ..... | 75        |



|   |            |
|---|------------|
| <b>Bosättning och flyttmönster bland personer som invandrat av flyktingskäl .....</b> | <b>77</b>  |
| Hela Sverige strategin avgjorde flyktingarnas första bostadsort .....                 | 78         |
| Nyanlända bosnier mer spridda över Sverige än andra flyktingar .....                  | 79         |
| Efter tio år i Sverige bor de flesta i storstadsregionerna .....                      | 81         |
| <b>Från stad till land? Så utjämnas kommunernas intäkter och kostnader .....</b>      | <b>83</b>  |
| Varför utjämnning? .....  | 83         |
| Stora skillnader i invånarnas inkomster .....   | 83         |
| Stora skillnader i åldersstrukturen .....   | 84         |
| Stora skillnader i den sociala strukturen .....                                       | 84         |
| Stora skillnader i de geografiska förutsättningarna .....                             | 84         |
| Kommunalekonomisk utjämnning .....  | 84         |
| Merkostnader på grund av geografien .....   | 87         |
| Direkta merkostnader .....  | 87         |
| Indirekta merkostnader .....  | 88         |
| Hur behandlas de olika geografiska förutsättningarna .....                            | 88         |
| Utjämnningen och de geografiska områdena .....  | 89         |
| Något oväntat utfall i kostnadsutjämnningen .....                                     | 89         |
| Stor och tydlig omfördelning mellan områdena i inkomstutjämnningen .....              | 93         |
| Omfördelning skapar likvärdiga ekonomiska förutsättningar mellan områdena .....       | 94         |
| <b>Fakta om statistiken .....</b>   | <b>97</b>  |
| Detta omfattar statistiken .....  | 97         |
| Definitioner och förklaringar .....   | 97         |
| Så görs statistiken .....   | 102        |
| Primärmaterial .....  | 103        |
| Statistikregistret .....  | 103        |
| Statistikens tillförlitlighet .....   | 103        |
| Tillförlitligheten totalt .....   | 103        |
| Undertäckning .....   | 103        |
| Övertäckning .....  | 104        |
| Mätfel .....  | 105        |
| Bra att veta .....  | 105        |
| Annat statistik .....   | 105        |
| <b>Referenser .....</b>   | <b>106</b> |
| <b>In English .....</b>   | <b>107</b> |
| Did you know .....  | 107        |
| List of terms .....   | 109        |



# Sammanfattning

## Visste du att ...

- Sveriges folkmängd ökade med 36 360 personer under 2005 vilket gav en folkmängd på 9 047 752.
- Under 1900-talet har andelen yngre (under 10 år) minskat och gått från 22 procent av befolkningen 1905 till knappt 11 procent 2005.
- Vanligaste åldern för kvinnor som föder sitt första barn har sedan 1975 ökat från under 25 år till runt 30 år 2005.
- Medellivslängden för kvinnor var 82,8 år medan den för män uppgick till 78,4 år under 2005.
- En stor andel av invandrarna under 2005 var svenska medborgare, närmare bestämt 21 procent.
- De som utvandrade 2005 och som tidigare invandrat till Sverige hade i genomsnitt tillbringat åtta år i Sverige.
- Av alla flyttningar inom Sverige under 2005 skedde 40 procent inom en församling, 28 procent till annan församling inom kommunen, 17 procent till annan kommun i länet och 15 procent till annat län.
- Varaktigheten för de äktenskap som upphörde under 2005 var 12,5 år i Sverige som helhet, men det skilde två år mellan varaktigheten i Norrland (13,5 år) och storstadsområdena i Stockholm och Malmö (11,5 år).
- Av de partnerskap som registrerades under 2005 skedde över 40 procent, eller 246, i Stor-Stockholm.
- Andelen utländska medborgare i slutet av år 2005 var betydligt större i storstadsområdena än i övriga Sverige.
- Irakiska medborgare stod för nästan en tredjedel av samtliga byten till svenskt medborgarskap under 2005.
- Av Sveriges befolkning på 9 047 752 hade 16 procent utländsk bakgrund i slutet av år 2005, tre fjärdedelar av dessa var själva födda utomlands.

- Antalet asylsökande minskade under 2005 med 24 procent jämfört med 2004 och det mönstret kan ses i hela den industrialiserade världen.
- Majoriteten, 71 procent, av de svenskfödda kvinnor som gifte sig under 2005 valde att ta mannens efternamn.
- Av dem som föddes 1981 bodde fler män (28 procent) än kvinnor (18 procent) kvar hemma hos föräldrarna vid årsskiftet 2005/2006.

# Folkmängden och dess förändringar

*Per Åslund*

Folkmängden i Sverige ökar till följd av att barn föds och att personer flyttar in i landet medan dödsfall och utflyttningar till andra länder gör att folkmängden minskar. Den 31 december 2005 var Sveriges folkmängd 9 047 752 och under året ökade befolkningen med 36 360 personer. Den största orsaken till folkökningen under 2005 var att många personer invandrade till Sverige.

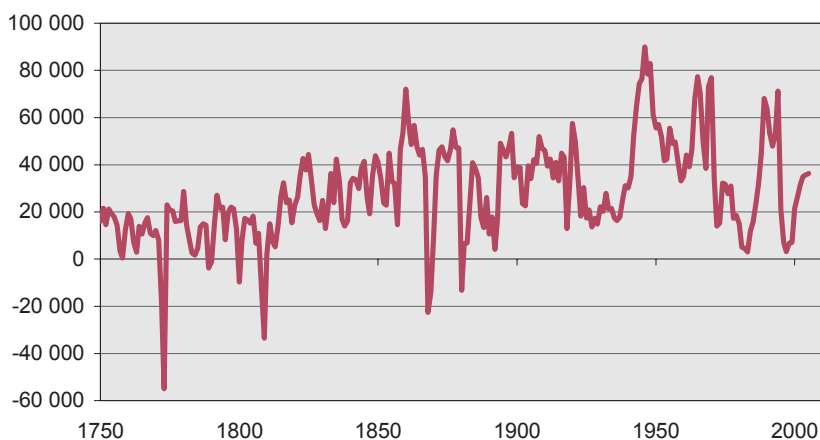
## **Befolkningsförändringar i ett historiskt perspektiv**

I Sverige är det ovanligt att folkmängden minskar från ett år till ett annat. Senast Sverige hade en folkminskning var 1880 då folkmängden, till följd av utvandring till främst Nordamerika, minskade med drygt 13 000 personer.

Mellan 1900 och 1974 berodde folkökningen i Sverige till största delen på att det var fler som föddes än som dog, dvs. på grund av födelseöverskott. Undantag är åren 1969 och 1970 då Sverige hade en kraftig invandring, framförallt från Finland.

Från 1975 och framåt har folkökningen i stället främst berott på ett invandringsöverskott, dvs. att fler invandrat än utvandrat. I början på 90-talet hade vi dock en kort period där födelseöverskottet översteg invandringsöverskottet. Under 2000-talet har folkökningen återigen till största del berott på invandring.

## Folkökning i Sverige 1750-2005



## Befolkningsförändringar 2005

I slutet av år 2005 bodde 37 procent av Sveriges befolkning i storstadsområden och 63 procent i övriga Sverige.

I denna beskrivning av Sveriges befolkning görs en jämförelse mellan områden präglade av stora städer och områden präglade av små och medelstora kommuner. Därför har en indelning gjorts på Sveriges tre storstadsområden – Stor-Stockholm, Stor-Göteborg och Stor-Malmö – och övriga områden i Mellansverige, Västsverige och Sydsverige samt Norrland.

Naturligtvis förekommer betydande skillnader avseende befolkningens sammansättning och befolkningsförändringar *inom* de områden som här redovisas, t.ex. mellan inlands- och kustkommunerna i Norrland. För en utförligare beskrivning av befolkningen på kommunnivå hänvisas till andra publikationer och tabeller, se avsnittet "Annan statistik" på sidan 105.

## Befolkningen ökar mest i storstadsområden

Samtliga regioner hade ett stort invandringsöverskott under 2005, dvs. fler invandrade än utvandrade, men folkökningen under 2005 var betydligt större i storstadsområdena än i övriga Sverige. Detta berodde på att storstadsområdena också hade fler födda än döda, dvs. ett födelseöverskott. De övriga regionerna hade i stället ett negativt födelseöverskott, dvs. fler döda än födda.

Skillnaderna i födelseöverskottet mellan storstadsområden och övriga regioner i Sverige beror på skillnader i åldersstrukturen. Storstadsområdena har en större andel i åldern 25–44 år medan övriga regioner i Sverige har en större andel äldre.

### Folkmängd och folkökning på regional nivå, 2004 och 2005

| Region                 | Folkmängd        |                  | Folkökning    | Folkökning % |
|------------------------|------------------|------------------|---------------|--------------|
|                        | 2004             | 2005             |               |              |
| <b>Riket</b>           | <b>9 011 392</b> | <b>9 047 752</b> | <b>36 360</b> | <b>0,4</b>   |
| Stor-Stockholm         | 1 872 900        | 1 889 945        | 17 045        | 0,9          |
| Stor-Göteborg          | 872 155          | 879 298          | 7 143         | 0,8          |
| Stor-Malmö             | 598 990          | 604 382          | 5 392         | 0,9          |
| Mellansverige i övrigt | 2 340 737        | 2 343 114        | 2 377         | 0,1          |
| Västsverige i övrigt   | 933 528          | 935 025          | 1 497         | 0,2          |
| Sydsverige i övrigt    | 1 512 003        | 1 515 832        | 3 829         | 0,3          |
| Norrland               | 881 079          | 880 156          | -923          | -0,1         |

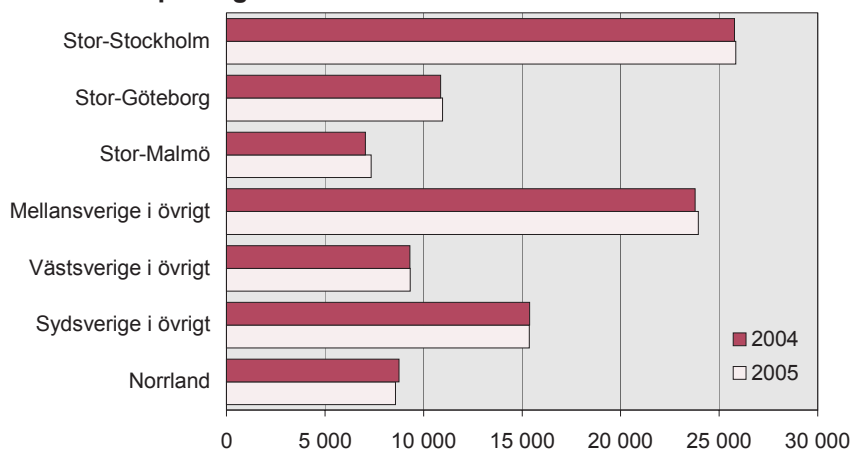
I Stor-Stockholm var födelseöverskottet den mest bidragande anledningen till folkökningen. Även Stor-Göteborg hade ett större födelseöverskott än invandringsöverskott, medan Stor-Malmö hade ett större invandringsöverskott än födelseöverskott.

I övriga Sverige som helhet, där födelseöverskottet var negativt, berodde folkökningen på ett kraftigt invandringsöverskott.

Norrland hade som enda region en folkminskning och det berodde främst på utflyttning till andra regioner i Sverige. Även Mellansverige i övrigt hade en stor utflyttning till andra regioner i Sverige.

### Antalet födda fortsätter att öka

År 2005 föddes 101 346 barn, varav 52 036 pojkar och 49 310 flickor. Det föddes många barn i början av nittiotalet, men från mitten av årtiondet sjönk antalet dramatiskt för att sedan börja öka igen. Fr.o.m. 2002 har antalet födda ökat konstant. Ökningen mellan 2004 och 2005 var 0,4 procent, vilket motsvarar 418 barn.

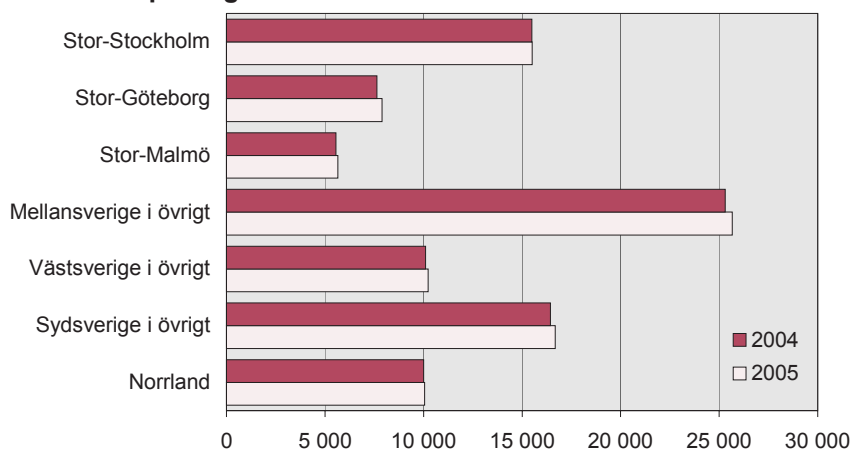
**Antal födda per region. 2004 och 2005**

I fem av sju regioner ökade antalet födda 2005 jämfört med 2004. Den största ökningen hade Stor-Malmö där antalet födda ökade med fyra procent eller 284 barn.

En marginell minskning av antalet födda mellan 2004 och 2005 hade Sydsverige i övrigt medan Norrland hade en minskning med drygt två procent eller 186 barn.

**Ökning av antal döda i samtliga regioner**

Under år 2005 avled 91 710 personer, varav 51 procent var kvinnor. Jämfört med 2004 har antalet avlidna ökat med knappt 1 200 personer.

**Antal döda per region. 2004 och 2005**



Antal döda ökade i alla regioner jämfört med 2004. Stor-Göteborg hade den procentuellt största ökningen med drygt tre procent, eller 255 personer, mellan 2004 och 2005.

### **Skillnad i födelseöverskott mellan storstadsområden och övriga Sverige**

Det finns klara regionala skillnader avseende födelseöverskottet, dvs. antal födda i förhållande till antal döda. Storstadsområdena har under hela 2000-talet haft fler antal födda än döda medan övriga Sverige som helhet haft fler antal döda än födda under samma period. Att antal döda varit högre utanför storstadsområdena beror på att dessa regioner som helhet haft en äldre befolkning än storstadsområdena.

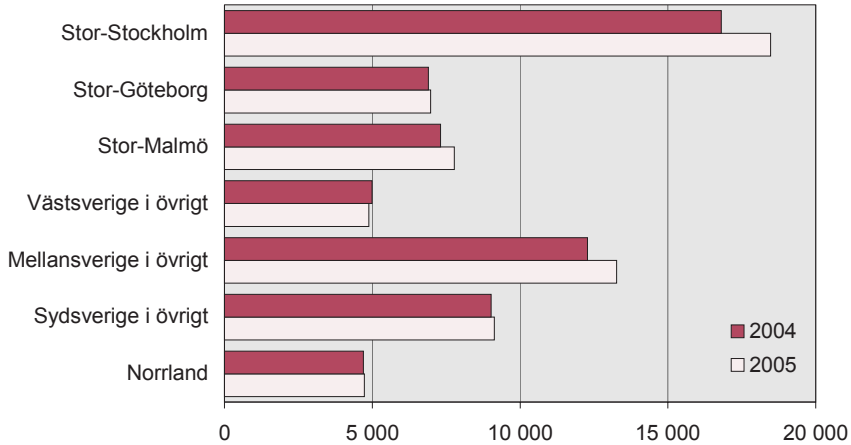
### **Stor ökning av invandringen från EU-länder utanför Norden**

Antalet in- och utvandrare påverkas till stor del av händelser utanför Sverige och varierar kraftigt mellan åren. Sverige var länge ett utvandringsland. Först 1930 blev Sverige ett invandringsland och antalet invandrade översteg antalet utvandrare.

Invandringen ökade under 2005 med drygt 3 000 personer, från 62 028 personer år 2004 till 65 229 personer år 2005. Det är en ökning med drygt fem procent.

Invandringen av medborgare från EU-länder utanför Norden ökade mest och var under 2005 hela 17 procent högre än 2004. I den här gruppen var det invandringen från de tio länderna som inträdde i EU 2004 som ökade mest, med 32 procent eller från 3 975 personer 2004 till 5 261 personer 2005. Hela 65 procent av dessa var polska medborgare. En annan grupp med ökad invandring utgjordes av medborgare från Asien. Antalet invandrade ökade i den gruppen med 1 225 personer jämfört med 2004.

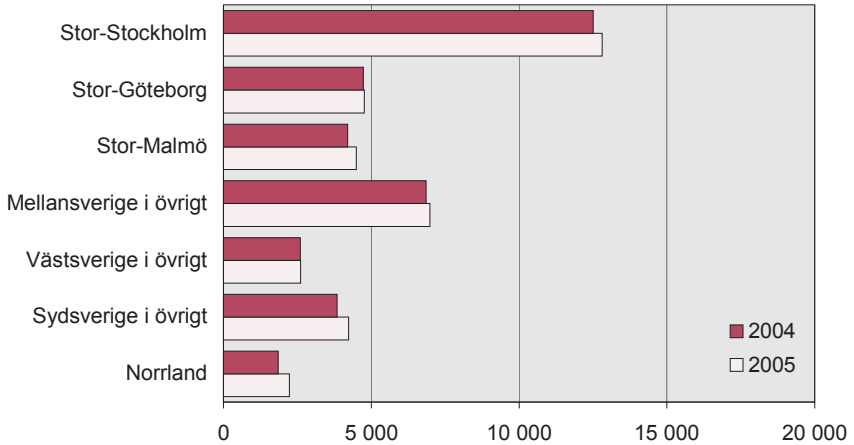
Invandringen ökade i alla regioner utom Västsverige i övrigt där invandringen minskade. Den största ökningen skedde i Stor-Stockholm (+9,9 procent), följt av Mellansverige i övrigt (+8,0 procent) och Stor-Malmö (+6,3 procent). I övriga regioner var det en mer blygsam ökning av invandringen.

**Invandring per region. 2004 och 2005****Många utvandrare födda i Sverige**

Totalt utvandrade 38 118 personer under 2005, vilket var en ökning med drygt fyra procent jämfört med 2004. Liksom tidigare år var många av dem som utvandrade, knappt 47 procent, födda i Sverige. De flesta svenskfödda flyttade till Storbritannien, Norge och USA.

De allra flesta av utvandrarerna som var födda i våra grannländer flyttade tillbaka till sina födelseländer. Samma sak gällde för personer födda i Tyskland, Storbritannien och USA. Bland personer födda i Iran, Irak och Somalia var situationen annorlunda. Många av dessa flyttade till andra länder än födelselandet, t.ex. till Storbritannien och USA.

Utvandringen ökade från samtliga regioner i Sverige, procentuellt störst var ökningarna från Norrland (+20,7 procent), Sydsverige i övrigt (+10,2 procent) och Stor-Malmö (+7,1 procent).

**Utvandring per region. 2004 och 2005****Befolkningens sammansättning**

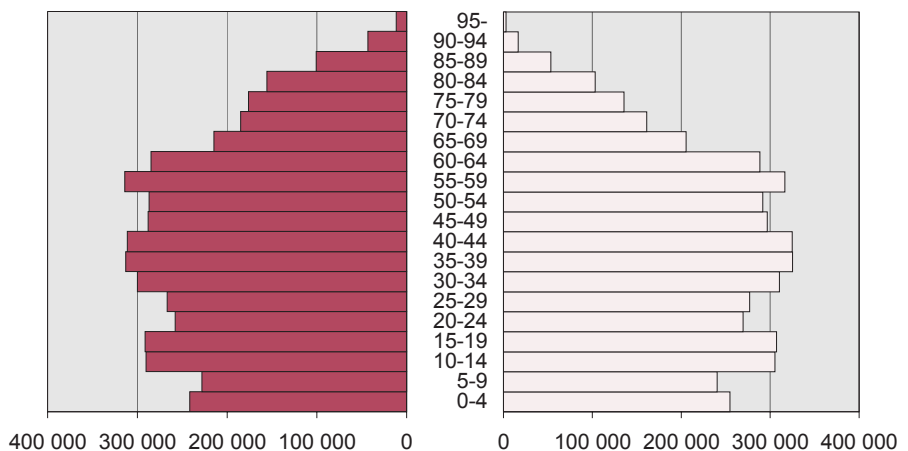
Sverige har under 1900-talet fått en förändrad åldersstruktur där en allt större andel tillhör den äldre delen av befolkningen. Detta beror på att det föds färre barn per kvinna och en allt högre medellivslängd.

Antalet födda har varierat mycket i Sverige och till följd av det har vi fått höga födelsetal på 1940-, 1960- och början av 1990-talet.

**Folkmängd efter ålder och kön, hela riket. Antal 2005**

Kvinnor

Män



Vid en jämförelse mellan män och kvinnor finns ett klart mönster i åldersfördelningen. Männerna är fler i alla åldersklasser fram till 65 år medan kvinnorna är fler från 65 år och uppåt. Förklaringen är att det föds fler pojkar än flickor och att kvinnorna lever längre än männen.

### **Regionala skillnader i åldersstrukturen**

Det finns tydliga skillnader i åldersstrukturen när man tittar på olika regioner i Sverige. Skillnaden syns främst när storstadsområdena och övriga Sverige som helhet jämförs.

Befolkningen i storstadsområdena var vid slutet av år 2005 yngre än befolkningen i övriga Sverige. När det gäller barn och ungdomar upp till 19 år var skillnaden inte så stor, storstadsområdena hade en större andel i åldern 0–9 år medan övriga Sverige hade en större andel i åldern 10–19 år.

Den stora skillnaden var i åldern 25–44 år där storstadsområdena hade en betydligt större andel av befolkningen än vad övriga Sverige hade. I åldersgrupperna över 50 år hade däremot övriga Sverige en betydligt större andel av befolkningen.

# Födda

*Ulrika Hedman och Gustaf Strandell*

Barnafödandet fortsätter att öka och föregående år visade det högsta antalet födda sedan 1995. Det föddes 101 346 barn under 2005, varav 49 310 flickor och 52 036 pojkar.

Att det föds fler pojkar än flickor är inget ovanligt. Ända sedan Sverige började föra statistik över befolkningen (år 1749) har det fötts fler pojkar än flickor. Könskvoten, dvs. antalet födda pojkar per 100 födda flickor, var 105,5 år 2005. Jämförelsevis var könskvoten 102,4 år 1749.

Antalet födda ökade med 0,4 procent i jämförelse med 2004. För fjärde året i rad hade Sverige även ett födelseöverskott, dvs. antalet födda var större än antalet döda.

## Fruksamheten fortsätter öka

Fruksamheten, dvs. hur många barn en kvinna föder i genomsnitt under sin livstid, har även den ökat de senaste åren. Den summerade fruktsamheten under 2005 var 1,8 barn per kvinna. Det krävs dock en fruktsamhet om 2,1 barn per kvinna för att befolkningen ska kunna reproducera sig själv.

### Födda barn och summerad fruktsamhet 2005

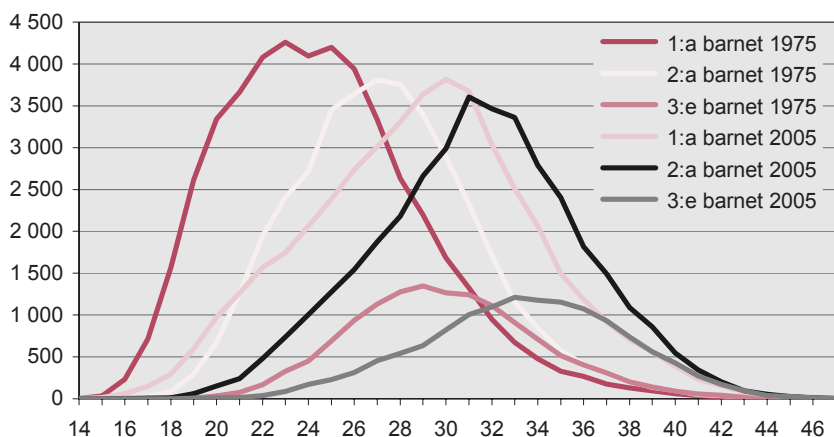
| Region                 | Summerad fruktsamhet | Antal födda barn |
|------------------------|----------------------|------------------|
| <b>Riket</b>           | <b>1,77</b>          | <b>101 346</b>   |
| Stor-Stockholm         | 1,81                 | 25 836           |
| Stor-Göteborg          | 1,71                 | 10 963           |
| Stor-Malmö             | 1,69                 | 7 337            |
| Mellansverige i övrigt | 1,76                 | 23 945           |
| Västsverige i övrigt   | 1,83                 | 9 325            |
| Sydsverige i övrigt    | 1,81                 | 15 369           |
| Norrland               | 1,74                 | 8 571            |

Den högsta fruktsamheten uppnås av kvinnorna i regionen Väst-sverige i övrigt, följt av Stor-Stockholm och Sydsverige i övrigt. Lägst fruktsamhet har kvinnorna i Stor-Malmö.

## Kvinnorna allt äldre vid första barnet

Under de senaste 30 åren har barnafödandets struktur genomgått förändringar gällande såväl antal födda barn som deras mödrars ålder. Mest markant är skillnaden i mödrarnas ålder.

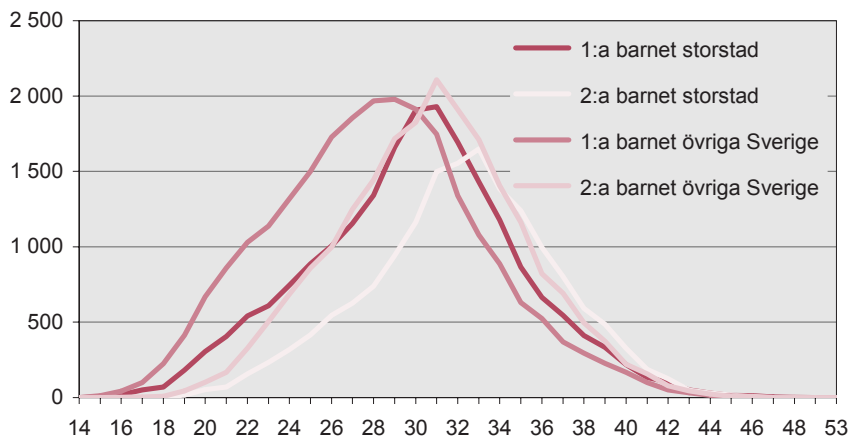
### Födda barn i riket 1975 och 2005



De kvinnor som födde sitt första barn 1975 var vanligtvis i åldern 23-25 år, medan de kvinnor som födde sitt första barn 2005 var runt 30 år. Skillnad mellan åren syns även tydligt i diagrammet på kurvornas form. Kurvorna som beskriver kvinnors barnafödande 2005 är spetsiga och symmetriska. Motsvarande kurvor för 1975 är betydligt flackare och karakteriseras av en brant uppförsbacke följt av ett långsamt avtagande. Med andra ord födde kvinnorna många barn under ett längre åldersintervall i mitten av 1970-talet.

## Barnafödandet inleds senare i storstadsområden än i övriga Sverige

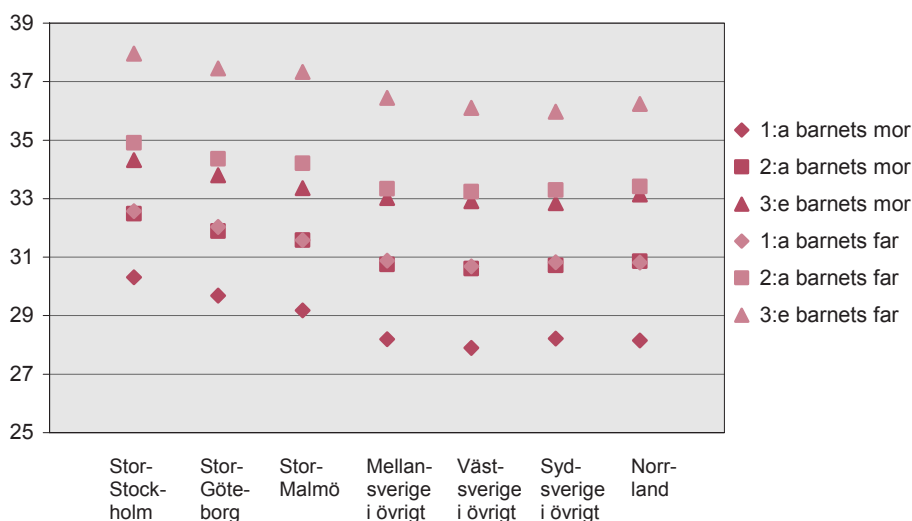
Ser man närmare till de kvinnor som födde barn 2005 kan man även utrona en skillnad i barnafödandet mellan storstad och övriga Sverige. I diagrammet nedan ser man att kvinnorna i storstadsområdena inleder sitt barnafödande senare än kvinnor i övriga Sverige. Kategorin "Storstad" omfattar områdena Stor-Stockholm, Stor-Göteborg och Stor-Malmö.

**Barnaföderskor efter ålder 2005**

Kvinnorna i storstäderna föder sitt första barn ungefär samtidigt som kvinnorna i övriga Sverige föder sitt andra barn.

Medelåldern i Sverige för första barnet var 29,0 år för kvinnor respektive 31,5 år för män 2005. I Stor-Stockholm var medelåldern den högsta för både kvinnor och för män (30,3 år respektive 32,6 år), medan den var lägst i Västsverige i övrigt med 27,9 år för kvinnor respektive 30,7 år för män.

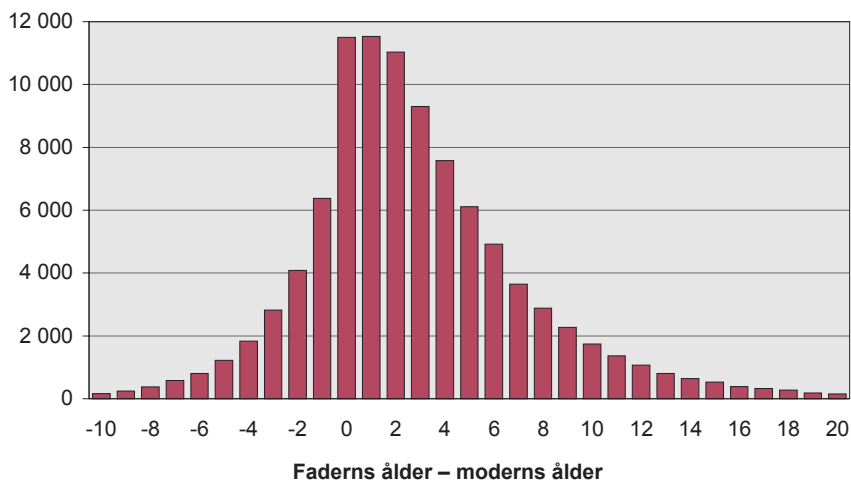
I genomsnitt var barnets far ett till två år äldre än barnets mor under 2005, oavsett region. Likaså ser man att medelåldern för modern vid det andra barnets nedkomst sammanfaller med faderns medelålder vid första barnet.

**Medelålder vid barnafödande 2005**

## Vanligast med jämngamla föräldrar

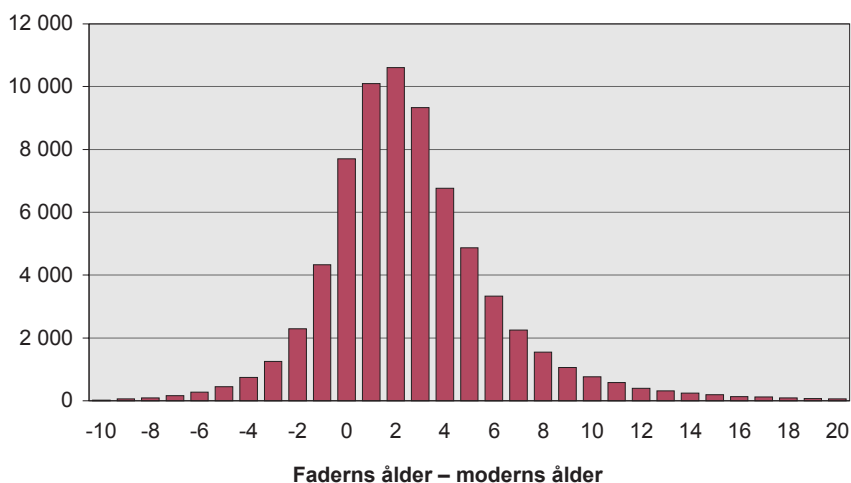
Det är ganska ovanligt att fadern är yngre än modern. Diagrammet nedan visar på att det under 2005 exempelvis var vanligare att modern var sex år yngre än fadern än att hon var två år äldre än honom. Vanligast var det dock att barnets föräldrar var jämngamla eller att fadern var ett eller två år äldre än modern.

### Antal födda 2005 efter skillnaden i föräldrarnas ålder



Samma mönster ses även hos föräldrarna till de barn som föddes 1975. Trots de förändringar som har skett i samhället under 30 år samt det faktum att vi idag senarelägger vårt barnafödande avsevärt, så verkar skillnaden mellan faderns och moderns ålder vara intakt. Det var dock något ovanligare 1975 att föräldrarna var jämngamla än det var 2005.

### Antal födda 1975 efter skillnaden i föräldrarnas ålder





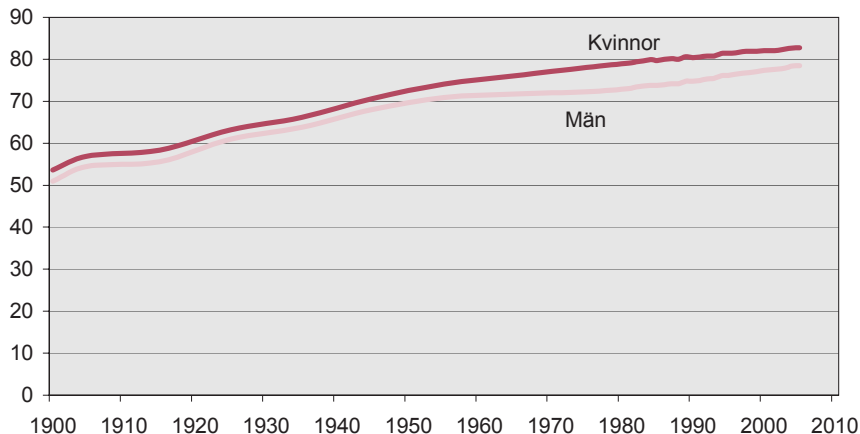
# Döda

Annika Klintefelt

*"Ingen vet om döden ej är det bästa som kan hända människan. Ändå fruktar människorna den, som om de visste att den var det värsta av allt ont."*  
/Platon

Under år 2005 avled 91 710 personer, varav 51 procent var kvinnor. Jämfört med 2004 har antalet avlidna ökat med 1 178 personer. Men, av de omkring femhundra personer som miste sina liv i naturkatastrofen i Asien är endast 28 inräknade i statistiken för antal avlidna år 2004. Övriga som dog under Tsunamin ingår inte i statistiken över avlidna något år.<sup>1</sup> Detta innebär att den faktiska skillnaden i antalet döda mellan 2004 och 2005 är något lägre än de i statistiken noterade 1 178 personerna.

## Medellivslängd 1900–2005



Medellivslängden har ökat något jämfört med föregående år. För kvinnor var medellivslängden 82,8 år och männens medellivslängd var 78,4 år. Jämfört med år 2004 var det en ökning med 0,1 år för kvinnorna medan medellivslängden för männen var oförändrad.

<sup>1</sup> Avlidna under 2004 som aviserats som döda efter 1 februari 2005 ingår inte i statistiken. Detta då statistik över avlidna 2004 tas fram detta datum.

Skillnaden mellan mäns och kvinnors medellivslängd år 2005 var 4,3 år. Skillnaden mellan mäns och kvinnors medellivslängd var som högst, runt 6 år, på 1980-talet och som lägst på 1920-talet då skillnaden var drygt 2 år.

Jämfört med andra länder har Sverige en av de högsta medellivslängderna i världen. Bland de fåtal länder som har högre medellivslängd finns bland annat Japan.<sup>2</sup>

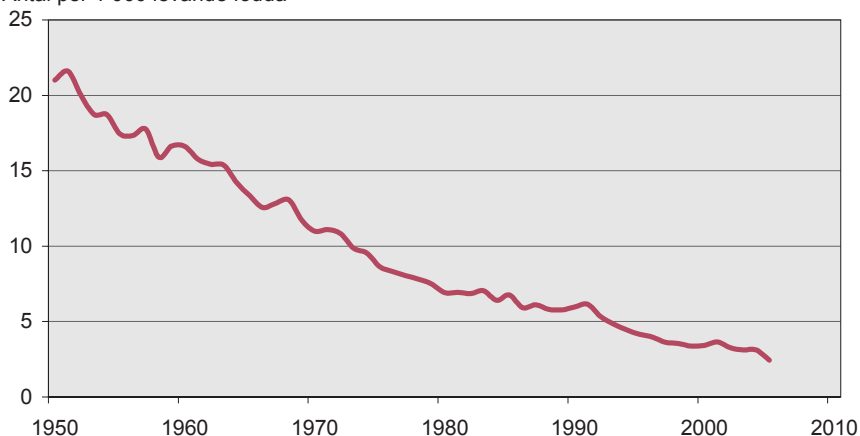
## Spädbarnsdödligheten har minskat kraftigt sedan 1950-talet

Antalet barn som dör under sitt första levnadsår är mycket lågt i Sverige. Under 2005 dog 246 barn inom sitt första levnadsår. Drygt hälften av dessa barn var pojkar vilket är det normala mönstret. Många som dör under spädbarnsåret dör mycket snart efter födseln. Under 2005 dog 55 barn inom första dagen och ytterligare 20 barn när de endast var en dag gamla.

Under 2005 dog 2,5 av 1 000 födda pojkar och 2,3 av 1 000 födda flickor inom det första levnadsåret. Enligt de senaste uppgifterna från EU:s statistikorgan Eurostat har Sverige lägst spädbarnsdödlighet inom EU.

### Spädbarnsdödlighet 1950–2005

Antal per 1 000 levande födda



Spädbarnsdödligheten i Sverige har sjunkit kraftigt de senaste dryga 50 åren. I början på 1950-talet dog 19 barn av 1 000 födda inom första året. Motsvarande nivåer uppmäts idag bland annat i Turkiet.

<sup>2</sup> Demographic Yearbook, 2002, FN

## Lägre dödlighet i storstäder, högre i Norrland

I Stor-Stockholm, Västsverige i övrigt och Sydsverige i övrigt är dödligheten ca 3 procent lägre än genomsnittet för riket. Även i Stor-Malmö är dödligheten något lägre än riksgenomsnittet. Norrland däremot har 8 procent högre dödlighet än riksgenomsnittet. Även Mellansverige i övrigt har en något högre dödlighet än riksgenomsnittet med 2 procent.

### Standardiserad dödlighet (SMR) efter regiongrupper för personer 0–89 år, 2001–2005<sup>3</sup>

| Region                 | SMR   |
|------------------------|-------|
| Stor-Stockholm         | 0,97* |
| Stor-Göteborg          | 1,00  |
| Stor-Malmö             | 0,98* |
| Mellansverige i övrigt | 1,02* |
| Västsverige i övrigt   | 0,97* |
| Sydsverige i övrigt    | 0,97* |
| Norrland               | 1,08* |

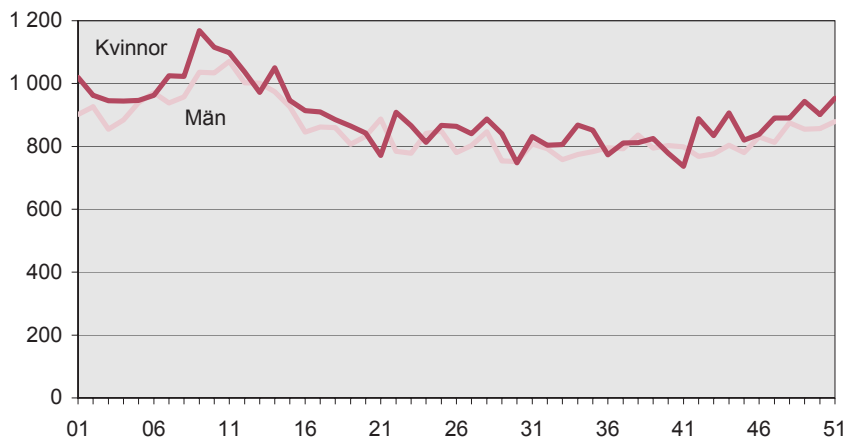
\*Markerade tal är signifikant skilda från riket (5% nivå). Index för riket är 1,00.

Detta mönster med högre dödlighet i Norrland och lägre dödlighet i Stor-Stockholm, Västsverige- och Sydsverige i övrigt samt Stor-Malmö gäller för såväl män som kvinnor.

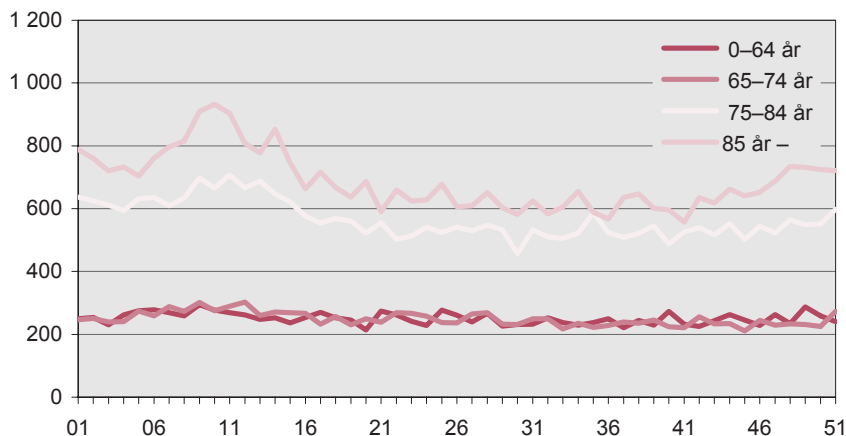
## Fler dödsfall på vintern

Antalet dödsfall är inte jämnt spridda under året utan fler personer dör under vintermånaderna och färre personer dör under sommaren. Även under 2005 kunde detta mönster skönjas. Sverige drabbades under slutet av februari/början av mars av influensa. Det är med största sannolikhet detta som avspeglas i statistiken över antal döda där antalet döda var som högst under vårvintern både för män och för kvinnor.

<sup>3</sup> Genom att standardisera dödligheten, med hänsyn till skillnader i åldersstrukturen mellan de olika regionerna, kan jämförelser göras mellan områdena. De skillnader i dödlighet som finns efter åldersstandardisering beror därmed inte på skillnader i åldersstruktur.

**Antal döda per vecka efter kön, 2005**

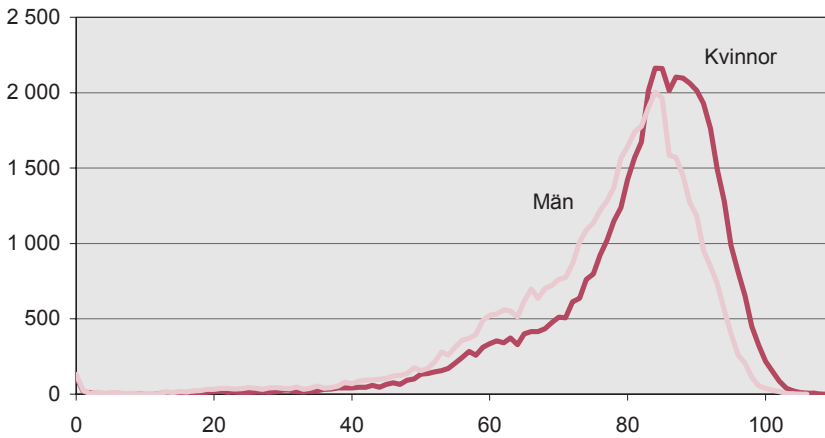
Detta mönster av högre dödlighet under vintermånaderna gäller dock enbart för äldre personer. Diagrammet nedan visar antal döda per vecka under 2005. För personer under 75 år finns ingen utmärkande period av högre dödlighet utan antalet döda är relativt jämnt spridda under året med en svag ökning kring vecka 5-12. Däremot syns ett tydligt mönster med ökad dödlighet för äldre personer kring den period då influensan härjade i Sverige. Ett ökat antal döda syns även för personer 85 år eller äldre under årets sista veckor. Detta mönster av ökat antal döda under vårvintern och vid årets slut gäller både för äldre män och för äldre kvinnor.

**Antal döda per vecka efter ålder, 2005**

## Kvinnor är äldre än män vid dödsfallet

Den absoluta majoriteten av dem som dör är äldre personer. Bland barn är risken som störst den närmaste tiden efter födelsen. Efter den första spädbarnstiden är dödsrisken mycket liten för att sedan sakta börja öka. Risken att dö är relativt låg för personer i medelåldern, medan den är relativt hög för personer som nått pensionsålder. Detta återspeglas i diagrammet nedan som visar hur gamla de som dog under 2005 var.

### Avlidna under 2005 efter ålder och kön





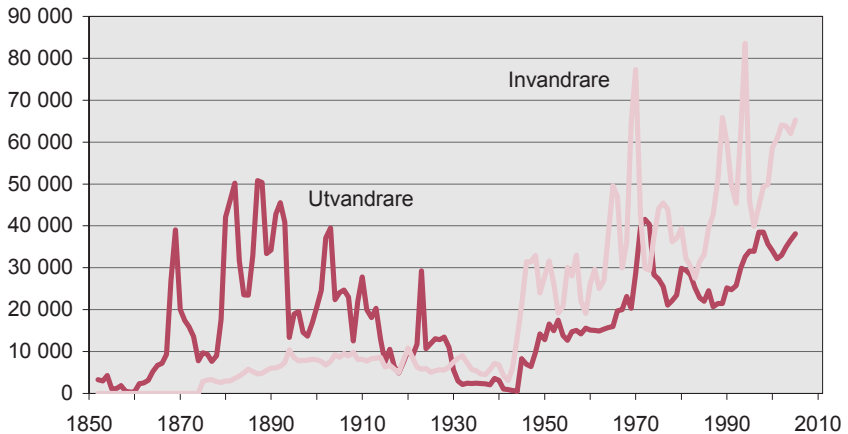
# In- och utvandring

Lena Bernhardt och Michael Franzén

*”Det var de djävaste som först bröt upp. Det var de oförvägna som först gav sig ut på den avskräckande färden över det stora havet. De som stannade kvar, de tröga och toehågsne, kallade dem äventyrslystna. De första utvandrarerna visste föga om det nya landet som väntade dem. Och de kunde icke veta, att mer än en million människor skulle följa dem efter från hemlandet.” (Utvandrarerna, Vilhelm Moberg)*

Sverige var under 1800-talet ett utvandringsland. Mellan 1851 och 1931 utvandrade drygt 1,4 miljoner svenskar, de flesta till Amerika. Under de senaste 75 åren har dock Sverige haft fler invandrare än utvandrare.

## In- och utvandring mellan åren 1851 och 2005



## Flertalet invandrare är svenska medborgare

Invandringen till Sverige ökade under år 2005 med 3 201 personer jämfört med föregående år. Totalt invandrade 65 229 personer till Sverige under år 2005. Något fler män än kvinnor invandrade, 33 443 män och 31 786 kvinnor. Invandrarerna bestod av personer från 165 olika medborgarskapsländer. De flesta var svenska medborgare,

21 procent eller 13 932. Av de som invandrade år 2005 hade 23 procent bott i Sverige tidigare och var alltså återvändare till Sverige.

Det näst största medborgarskapslandet var Danmark. Härifrån kom 4 040 personer eller sex procent av dem som invandrade till Sverige. Thailand och Pakistan var de två medborgarskapsländer där andelen mellan könen skiljde sig mest. Av de personer som invandrade med thailändskt medborgarskap var 80 procent kvinnor. Totalt invandrade 2 091 personer från Thailand. Av de 671 med pakistanskt medborgarskap var 77 procent män.

## Fler män än kvinnor utvandrar

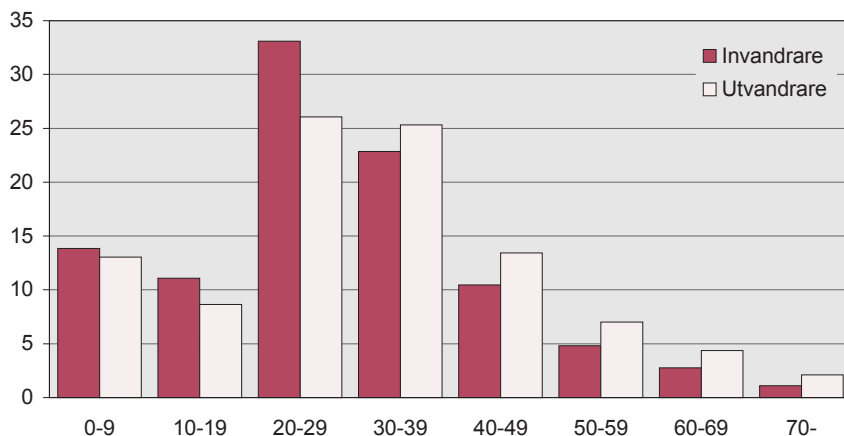
Under 2005 utvandrade 38 118 personer, vilket jämfört med 2004 var en ökning med drygt fyra procent. Drygt 58 procent av dem som utvandrade år 2005 var svenska medborgare. Denna andel har ökat något sen föregående år då 56 procent av utvandrarerna var svenska medborgare. Det var något högre andel män som utvandrade både bland svenska medborgare och bland utländska medborgare. Förutom svenska medborgare utvandrade medborgare från 142 olika länder.

De populäraste länderna bland svenska medborgare att utvandra till var i första hand Storbritannien och Nordirland, följt av Norge, USA och Danmark. De utländska medborgarna flyttade i första hand till Finland och därefter Danmark, Norge och USA.

## Utvandrarerna äldre än invandrarna

Enligt diagrammet nedan var de som invandrade i allmänhet yngre än de som utvandrade. Medelåldern för invandrarna var 28 år och 31 år för utvandrarerna. Av dem som invandrade var 58 procent under 30 år medan motsvarande andel hos de utvandrade var 48 procent. Den största åldersgruppen var 20-29 år för både invandrare och utvandrar. Gruppen utgjorde 33 procent av de invandrade och 26 procent av de utvandrade.



**Andel in- och utvandrare i åldersklasser, i procent****Invandrarna stannar i åtta år i genomsnitt**

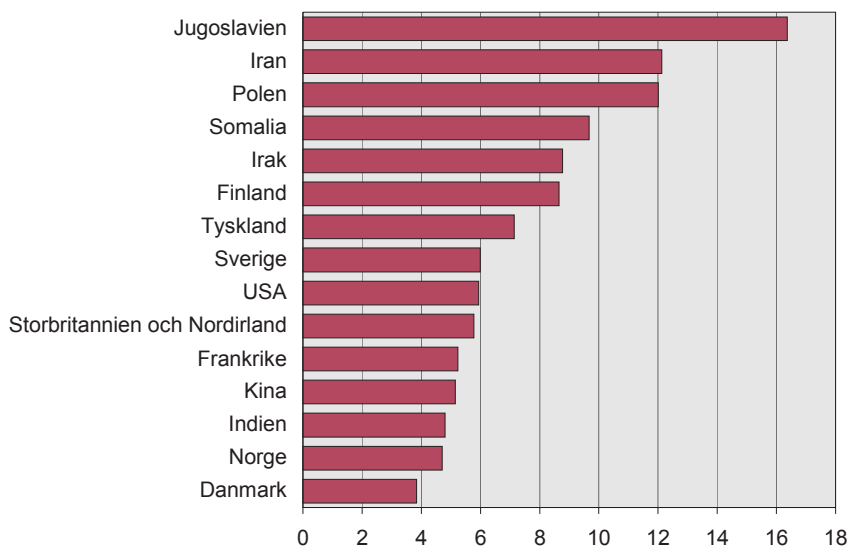
En del av utvandrarna under 2005 hade invandrat till Sverige tidigare och dessa hade i genomsnitt, oavsett födelseland, varit nästan åtta år i Sverige.

För att beräkna genomsnittlig vistelsetid för dem som är födda i Sverige är enbart de som tidigare varit bosatta utomlands medräknade. De svenskfödda som utvandrade och som tidigare bott utomlands hade i genomsnitt bott i Sverige sex år sedan de senast invandrade.

De utvandrare som är födda i Jugoslavien hade varit i Sverige i genomsnitt drygt 16 år innan de utvandrade. En tredjedel av dessa utvandrade till Serbien och Montenegro. Endast sex procent av dem som var födda i Jugoslavien valde ett land utanför Europa.

Ett stort antal av utvandrarna var födda i Iran. Bland dessa valde en femtedel att flytta tillbaka till födelselandet medan en tredjedel valde Storbritannien och Nordirland eller USA. De hade då stannat i Sverige i genomsnitt 12 år.

Det födelseland, förutom Sverige, som hade flest utvandrare var Finland. De finskfödda utvandrarna hade varit i Sverige i genomsnitt knappt nio år. Av de 3 097 finskfödda personer som utvandrade från Sverige flyttade hela 90 procent till Finland.

**Antal år sedan senaste invandring, efter de 15 största födelseländerna 2005****Vanligt att svenskfödda invandrar från Norge**

Av de invandrade år 2005 var 11 066 födda i Sverige. De hade i genomsnitt varit utomlands i fyra och ett halvt år. Av dessa hade 14 procent flyttat från Norge, följt av 11 procent från USA och 10 procent från Storbritannien och Nordirland. Ytterligare 13 procent invandrade från de övriga nordiska länderna. Det största icke-europeiska landet förutom USA var Australien varifrån 227 personer eller två procent flyttade.

**Familjeskäl största anledningen till invandring**

Den största anledningen till invandring av utomnordiska medborgare var familjeskäl, dvs. återförening med anhöriga, familjebildning eller adoption.<sup>4</sup> Under hela 2000-talet har över 50 procent av invandringen till Sverige varit invandring av familjeskäl. Under år 2003 var hela 63 procent av invandringen familjeanknuten.

<sup>4</sup> Uppgifter om anledning till invandring finns inte för nordiska medborgare.

**Grund för bosättning för utomnordiska medborgare 2000–2005**

| Grund för bosättning | 2000          | 2001          | 2002          | 2003          | 2004          | 2005          |
|----------------------|---------------|---------------|---------------|---------------|---------------|---------------|
| <b>Totalt</b>        | <b>33 789</b> | <b>34 732</b> | <b>37 216</b> | <b>37 545</b> | <b>38 016</b> | <b>41 541</b> |
| Skyddsbehov          | 2 632         | 2 413         | 2 252         | 2 098         | 2 619         | 3 137         |
| Humanitära grunder   | 6 550         | 5 458         | 5 588         | 4 134         | 2 621         | 3 724         |
| Familjeband          | 18 107        | 19 457        | 21 452        | 23 478        | 23 461        | 22 578        |
| Arbete               | 3 300         | 3 292         | 3 130         | 2 988         | 4 076         | 5 243         |
| Studier              | 1 290         | 1 505         | 1 902         | 2 443         | 2 976         | 3 887         |
| Övrigt               | 637           | 609           | 821           | 1 305         | 860           | 1 201         |
| Uppgift saknas       | 1 273         | 1 998         | 2 071         | 1 099         | 1 403         | 1 771         |

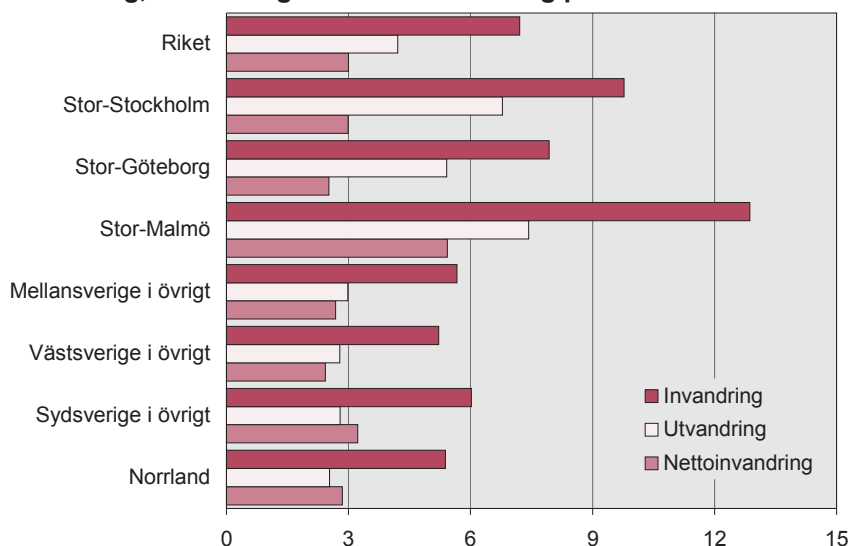
Under år 2005 invandrade 41 541 utomnordiska medborgare till Sverige. Av dessa invandrade 54 procent av familjeskäl. Detta är en liten minskning jämfört med år 2004 då 62 procent hade detta skäl för invandring. Thailand var det medborgarskapsland som, år 2005 hade flest invandrade av familjeskäl, tätt följt av Irak och Polen. Av de utomnordiska invandrarna fick 13 procent, 5 243 personer, uppehållstillstånd för att arbeta. Av dessa hade 1 554 personer polskt medborgarskap.

Invandring på grund av skyddsbehov och humanitära skäl har stadigt minskat från 27 procent år 2000 till 14 procent år 2004. År 2005 ökade den något till 17 procent. En starkt bidragande anledning till att invandringen på grund av dessa skäl ökade i betydelse under året var den tillfälliga asyllagen som trädde i kraft den 15 november 2005.

**Invandringen ur ett regionalt perspektiv**

Samtliga regioner hade en positiv nettoinvandring, d.v.s. fler invandrade än utvandrade. Stor-Malmö hade den största nettoinvandringen med 5 per 1 000 invånare medan övriga landet hade mellan 2 och 3 personer per 1 000 invånare. Stor-Malmö hade både den största invandringen och den största utvandringen i förhållande till folkmängden. Nettoinvandringen för riket var 3 per 1 000.

### Invandring, utvandring och nettoinvandring per 1 000 invånare



### Större andel utrikes födda utvandrar

Svenskfödda som bodde i storstadsregionerna utvandrade i större utsträckning än svenskfödda i övriga landet. Nästan 4 per 1 000 av den svenskfödda befolkningen i Stor-Stockholm utvandrade under år 2005. Motsvarande andel var i de två andra storstadsregionerna drygt 3 per 1 000 men bara omkring 1,5 per 1000 i övriga regioner.

### Andel utvandrare per region, per 1 000

| Region                 | Andel utvandrare av svenskfödda | Andel utvandrare av utrikes födda |
|------------------------|---------------------------------|-----------------------------------|
| <b>Riket</b>           | <b>2,3</b>                      | <b>18,0</b>                       |
| Stor-Stockholm         | 3,9                             | 19,5                              |
| Stor-Göteborg          | 3,0                             | 18,7                              |
| Stor-Malmö             | 3,5                             | 25,8                              |
| Mellansverige i övrigt | 1,6                             | 15,3                              |
| Västsverige i övrigt   | 1,5                             | 14,2                              |
| Sydsverige i övrigt    | 1,6                             | 13,8                              |
| Norrland               | 1,3                             | 20,5                              |

Av de utrikes födda utvandrade nästan 26 per 1 000 i Stor-Malmö. De två andra storstadsregionerna låg något lägre, strax under 20 per 1 000. Andelen för Norrland var 21 per 1 000 medan de övriga regionerna hade en relativt låg andel även för utrikes födda invånare.

## Danska medborgare invandrade till södra Sverige

Tabellen nedan visar invandringen år 2005 i de olika regionerna fördelat på invandrarnas medborgarskapsländer.

### Invandring 2005 fördelat på region och medborgarskapsland

| Region                 | Antal | Andel av total invandring till region, i procent |                        | Antal | Andel av total invandring till region, i procent |
|------------------------|-------|--|------------------------|-------|--|
| Stor-Stockholm         |       |  | Västsverige i övrigt   |       |  |
| Sverige                | 4 266 | 23   | Sverige                | 1 073 | 22   |
| Polen                  | 1 412 | 8  | Norge                  | 508   | 10   |
| Finland                | 1 226 | 7  | Serbien och Montenegro | 473   | 10   |
| Irak                   | 828   | 4  | Polen                  | 268   | 5  |
| Kina                   | 591   | 3  | Tyskland               | 202   | 4  |
| Stor-Göteborg          |       |  | Sydsverige i övrigt    |       |  |
| Sverige                | 1 912 | 27   | Sverige                | 1 888 | 21   |
| Irak                   | 348   | 5  | Danmark                | 1 008 | 11   |
| Polen                  | 295   | 4  | Polen                  | 609   | 7  |
| Kina                   | 275   | 4  | Serbien och Montenegro | 569   | 6  |
| Iran                   | 233   | 3  | Tyskland               | 459   | 5  |
| Stor-Malmö             |       |  | Norrland               |       |  |
| Danmark                | 2 226 | 29   | Sverige                | 771   | 16   |
| Sverige                | 1 410 | 18   | Finland                | 417   | 9  |
| Polen                  | 434   | 6  | Thailand               | 250   | 5  |
| Irak                   | 331   | 4  | Colombia               | 195   | 4  |
| Serbien och Montenegro | 204   | 3  | Norge                  | 195   | 4  |
| Mellansverige i övrigt |       |  |                        |       |  |
| Sverige                | 2 612 | 20   |                        |       |  |
| Irak                   | 796   | 6  |                        |       |  |
| Norge                  | 765   | 6  |                        |       |  |
| Finland                | 710   | 5  |                        |       |  |
| Thailand               | 585   | 4  |                        |       |  |

I de flesta regioner var den största andelen invandrade svenska medborgare. Detta gällde dock inte i Stor-Malmö där 29 procent av de invandrade hade danskt medborgarskap. Även i övriga Sydsverige var en stor andel av invandrarna danska medborgare. En förklaring är närheten till Danmark. Motsvarande gällde även i viss mån för invandringen av norrmän till Västsverige och finländare till Norrland. Ett stort antal, 195 personer, av de 444 med colombianskt medborgarskap som invandrade till Sverige år 2005, invandrade till Norrland.

## **Stort flyttningsutbyte med Danmark**

Bland dem som utvandrade från Stor-Malmö flyttade 29 procent till Danmark. Lika stor andel av de som lämnade Norrland gjorde det för att flytta till Finland. En något större andel, 30 procent lämnade Västsverige i övrigt för att flytta till Norge. De övriga regionerna registrerade inte så stora andelar för ett specifikt land. Av de som invandrade till Stor-Malmö flyttade 33 procent från Danmark och 17 procent av dem som invandrade till Västsverige i övrigt flyttade ifrån Norge.

# Inrikes flyttningar

*Annika Klintefelt och Michael Franzén*

*"Jo, flytta kunde man göra – Maja, tant Larssons hembiträde, hon hade flyttat. För hon trivdes inte hos Larssons, sa mamma. "Och jag trivs inte hos Nymans" sa Lotta till Bamsen. Nymans, det var mamma och pappa och Jonas och Mia-Maria...och så Lotta själv förstår".*  
(Lotta på Bråkmakargatan, Astrid Lindgren)

Under 2005 gjordes omkring 1 295 000 flyttningar i Sverige vilket är en ökning med 30 000 sedan föregående år. Varje dag registreras alltså i genomsnitt 3 550 flyttningar hos Skatteverket. Totalt flyttade 1 148 000 personer under året varav 130 000 personer flyttade mer än en gång.

## Vi flyttar som mest i 20-års åldern

Det är vanligast att vi flyttar inom en församling, hela 40 procent<sup>5</sup> av alla flyttningar är av denna typ. Vidare är 28 procent av flyttningarna till annan församling i kommunen, 17 procent till annan kommun i länet och 15 procent till annat län inom landet. Dessa proportioner är oförändrade sedan förra året.

I genomsnitt förväntas en svensk man flytta elva gånger i sitt liv medan kvinnor hinner med ytterligare en flytt och alltså flyttar tolv gånger i genomsnitt. Oftast flyttar vi i 20-års åldern. Mellan 19 och 30 års ålder flyttar vi i genomsnitt fem gånger. Dessa flyttningar är ofta kopplade till studier eller byte av arbete. Efter 30 års ålder är flyttningarna oftast korta. Det innebär att där man bor vid 30 års ålder, eller i närheten därav, kommer man med stor sannolikhet också att fortsätta vara bosatt.

Antalet inrikes flyttningar över församlingsgräns har ökat kraftigt sedan 1900-talets början. År 1900 skedde ca 380 000 flyttningar mellan de då ca 2 500 församlingarna i Sverige. Under år 2005 skedde dubbelt så många flyttningar mellan församlingar i Sverige. Då många församlingar slagits ihop sedan förra seklets början har antalet försam-

---

<sup>5</sup> Av dessa är tio procent flyttningar inom fastigheten.

lingar minskat med en fjärdedel. Andra församlingar har fått ändrade gränser. Detta innebär att statistiken inte är fullt jämförbar men den ger ändå en tydlig indikation på att svensken flyttar allt mer.

## Övriga Mellansverige och Norrland, förlorare i flyttkarusellen

Varje år flyttar många människor mellan de olika regionerna i Sverige. Störst är både in- och utflyttningen för Mellansverige. Denna region är även den region som har störst folkmängd. Mellansverige är dock den region som förlorar mest i flyttkarusellen. Under 2005 flyttade knappt 2 100 fler personer ut från än in till Mellansverige.

### Inrikes flyttningar mellan regioner 2005

|                        | inflyttade | utflyttade | netto  |
|------------------------|------------|------------|--------|
| Stor-Stockholm         | 33 635     | 32 412     | 1 223  |
| Stor-Göteborg          | 20 399     | 18 491     | 1 908  |
| Stor-Malmö             | 14 971     | 14 509     | 462    |
| Mellansverige i övrigt | 37 696     | 39 794     | -2 098 |
| Västsverige i övrigt   | 19 745     | 19 612     | 133    |
| Sydsverige i övrigt    | 28 748     | 28 439     | 309    |
| Norrland               | 13 408     | 15 345     | -1 937 |

Även Norrland tappade invånare på grund av inrikes flyttningar, övriga regioner är alla vinnare. Störst vinst hade under 2005 Stor-Göteborg följt av Stor-Stockholm.

### Inrikes flyttningsöverskott efter födelseland, 2005

|                        | svenskfödda | utrikes födda |
|------------------------|-------------|---------------|
| Stor-Stockholm         | -472        | 1 695         |
| Stor-Göteborg          | 1 390       | 518           |
| Stor-Malmö             | 286         | 176           |
| Mellansverige i övrigt | -1 096      | -1 002        |
| Västsverige i övrigt   | 220         | -87           |
| Sydsverige i övrigt    | 634         | -325          |
| Norrland               | -962        | -975          |

Utrikes födda personer flyttade i hög utsträckning till storstadsregionerna<sup>6</sup> och då framförallt till Stor-Stockholm. Det positiva flytt-

<sup>6</sup> För mer information se kapitel "Bosättning och flyttmönster bland personer som invandrat av flyktingskäl".



netto som Stor-Stockholm hade berodde på att inflyttningen av utrikes födda till Stor-Stockholm var mycket högre än utflyttningen inom denna grupp. Däremot var det fler svenskfödda som lämnade Stor-Stockholm under 2005 än som flyttade in. Motsatta förhållandet rådde i Syd- och Västsverige i övrigt. Till dessa områden var flyttningsnettot bland svenskfödda positivt medan fler utrikes födda flyttade från än till dessa platser.

### Inrikes flyttningsöverskott 2005

| Inflyttade till<br>Region | Utflyttade från    |                   |                |                     |                   |                  |          |
|---------------------------|--------------------|-------------------|----------------|---------------------|-------------------|------------------|----------|
|                           | Stor-<br>Stockholm | Stor-<br>Göteborg | Stor-<br>Malmö | Mellan-<br>sverige* | Väst-<br>sverige* | Syd-<br>sverige* | Norrland |
| Stor-Stockholm            | .                  | 213               | 129            | 474                 | 138               | -159             | 428      |
| Stor-Göteborg             | -213               | .                 | -24            | 1 327               | -221              | 738              | 301      |
| Stor-Malmö                | -129               | 24                | .              | 341                 | 154               | 9                | 63       |
| Mellansverige*            | -474               | -1 327            | -341           | .                   | -64               | -578             | 686      |
| Västsverige*              | -138               | 221               | -154           | 64                  | .                 | -58              | 198      |
| Sydsverige*               | 159                | -738              | -9             | 578                 | 58                | .                | 261      |
| Norrland                  | -428               | -301              | -63            | -686                | -198              | -261             | .        |

\* i övrigt.

Samtliga regioner utom Sydsverige i övrigt hade negativt flyttningsnetto gentemot Stor-Stockholm. Största förlusten mot Stor-Stockholm gjorde Mellansverige med 474 personer. Stor-Göteborg vann många inflyttare från Mellansverige- och Sydsverige i övrigt medan de förlorade mot de övriga storstadsområdena samt de närliggande kommunerna i Västsverige. Stor-Malmö hade ett positivt flyttningsnetto från samtliga regioner utom Stor-Stockholm. Norrland var den enda region som hade fler utflyttare än inflyttare till samtliga regioner.

**Medelålder för inrikes flyttare 2005**

| Region                 | Inflyttare | Utflyttare |
|------------------------|------------|------------|
| Stor-Stockholm         | 29,0       | 31,2       |
| Stor-Göteborg          | 27,9       | 29,5       |
| Stor-Malmö             | 27,8       | 29,4       |
| Mellansverige i övrigt | 29,7       | 28,7       |
| Västsverige i övrigt   | 30,3       | 28,3       |
| Sydsverige i övrigt    | 30,0       | 28,4       |
| Norrland               | 28,4       | 28,1       |

Det kan konstateras att de som flyttade till storstadsområdena Malmö och Göteborg i genomsnitt var något yngre än de som flyttade in till övriga regioner. En inflyttare till Stor-Malmö var i genomsnitt drygt ett år yngre än inflyttaren till övriga Sydsverige. Norrland hade unga inflyttare och var även den region som hade yngst utflyttare. Storstäderna har alla äldre utflyttare än övriga regioner.

**Många norrlandsfödda i Norrland**

Av Sveriges befolkning bor två tredjedelar i det län där de är födda. Bland männen är andelen kvarboende något högre än bland kvinnorna.

**Andel av befolkningen som är född i sitt nuvarande boendelän<sup>7</sup>, 2005**

| Län                 | Totalt    | Kvinnor   | Män       | Län                  | Totalt | Kvinnor | Män |
|---------------------|-----------|-----------|-----------|----------------------|--------|---------|-----|
| <b>Riket totalt</b> | <b>65</b> | <b>63</b> | <b>67</b> | Hallands län         | 54     | 52      | 56  |
| Stockholms län      | 57        | 54        | 59        | Västra Götalands län | 71     | 70      | 72  |
| Uppsala län         | 49        | 47        | 51        | Värmlands län        | 72     | 71      | 73  |
| Södermanlands län   | 56        | 55        | 58        | Örebro län           | 63     | 61      | 65  |
| Östergötlands län   | 66        | 65        | 67        | Västmanlands län     | 57     | 55      | 59  |
| Jönköpings län      | 66        | 64        | 68        | Dalarna län          | 68     | 66      | 70  |
| Kronobergs län      | 63        | 60        | 65        | Gävleborgs län       | 71     | 70      | 72  |
| Kalmar län          | 68        | 67        | 70        | Västernorrlands län  | 73     | 72      | 75  |
| Gotlands län        | 72        | 70        | 73        | Jämtlands län        | 69     | 67      | 71  |
| Blekinge län        | 68        | 67        | 69        | Västerbottens län    | 74     | 73      | 75  |
| Skåne län           | 69        | 68        | 70        | Norrbottens län      | 80     | 78      | 81  |

<sup>7</sup> Uppgifter om födelsekommun saknas varför indelning efter de sju regionerna inte är möjlig.

Störst andel kvarboende finns i länen i norr. Av den Norrländska befolkningen är hela 80 procent även födda i länet. Även Gotlands län har en hög andel vilket kan bero på det geografiska läget. Lägst andel kvarboende finns i Uppsala län, där knappt hälften av befolkningen också är född i länet. Antalet studenter utifrån kan tänkas höja andelen personer med annat födelselän.

#### **Antal återvändare och andel av samtliga inflyttare till länet som är återvändare, 2005**

| Län               | Antal         | Andel     | Län                  | Antal | Andel |
|-------------------|---------------|-----------|----------------------|-------|-------|
| <b>Riket</b>      | <b>45 651</b> | <b>24</b> | Hallands län         | 1 558 | 18    |
| Stockholms län    | 8 206         | 24        | Västra Götalands län | 6 737 | 28    |
| Uppsala län       | 1 575         | 14        | Värmlands län        | 1 399 | 27    |
| Södermanlands län | 1 628         | 20        | Örebro län           | 1 386 | 22    |
| Östergötlands län | 2 015         | 20        | Västmanlands län     | 1 524 | 23    |
| Jönköpings län    | 1 944         | 25        | Dalarna län          | 1 865 | 29    |
| Kronobergs län    | 1 049         | 21        | Gävleborgs län       | 1 772 | 29    |
| Kalmar län        | 1 518         | 25        | Västernorrlands län  | 1 693 | 32    |
| Gotlands län      | 416           | 22        | Jämtlands län        | 839   | 24    |
| Blekinge län      | 1 003         | 25        | Västerbottens län    | 1 362 | 20    |
| Skåne län         | 4 364         | 24        | Norrbottnens län     | 1 798 | 38    |

Under år 2005 flyttade knappt 45 700 personer tillbaka till sitt födelselän efter att ha bott i ett annat län. Störst var den antalsmässiga återflyttningen till Stockholms län följt av Västra Götaland och Skåne län. Till dessa tre län flyttade 19 300 personer tillbaka. Av alla som under 2005 flyttade över en länsgräns flyttade en fjärdedel tillbaka till sitt födelselän. Störst andel hemvändare hade Norrbottens län. Bland dem som flyttade från övriga Sverige var hela 38 procent födda i Norrbotten. Även Västernorrlands län hade en hög andel hemvändare, 32 procent. Uppsala län hade en mycket låg andel hemvändare. Av dem som flyttade till länet var endast 14 procent födda i länet, vilket kan bero på många inflyttade studenter.



# Civilståndsändringar

*Per Åslund*

*"Det är klart jag tror på äktenskapet, har ju varit gift tre gånger."  
/ Joan Collins*

En civilståndsändring betyder ofta inledningen på något nytt, den markerar ett nytt skede i livet. Vi går genom livet som ogift, gift, registrerad partner, skild, skild partner, änka, änking och/eller som efterlevande partner.

## Giftermålen ökar mest i Norrland

Antalet ingångna äktenskap ökade under hela 1900-talets början för att nå sin kulmen under 1940-talet. Nästa gång giftermålstalen nådde samma nivå var tjugo år senare, närmare bestämt under mitten av 1960-talet.

Medelåldern vid första giftermålet i mitten av 1960-talet var 24 år för kvinnor och drygt 27 år för män. I dag är medelåldern vid första giftermålet betydligt högre. År 2005 var den 32 år för kvinnor och knappt 35 år för män.

År 2005 uppgick antalet giftermål till 44 381, vilket var en ökning med tre procent jämfört med 2004.

Giftermålen har ökat i samtliga landets regioner jämfört med 2004, mest i Norrland (+9,6 procent), Mellansverige i övrigt (+5,7 procent) och Stor-Malmö (+4,7 procent). I övriga regioner är det mer modesta ökningarna.

De flesta giftermålen äger rum under vår och sommarmånaderna. Eftersom de flesta väljer att gifta sig på en lördag påverkar antalet lördagar i en månad antalet giftermål. Under 2005 var augusti den vanligaste vigselmånaden, och lördagen den 6 augusti den vanligaste dagen att gifta sig på.

**Giftermål<sup>1</sup> och skilsmässor 1900–2005**

<sup>1</sup> Ändringar i änkepensionen förklarar det stora antalet giftermål 1989.

År 2005 skiljde sig 20 000 par. Medelåldern vid skilsmässan var knappt 42 år för kvinnor och 45 år för män.

I statistiken redovisas när skilsmässorna äger laga kraft och inte när man ansöker om skilsmässa. Dessutom tar det olika lång tid mellan ansökan och den daterade skilsmässan beroende på om man har barn eller inte, och också beroende på barnens ålder. Detta gör att det är svårt att urskilja något kalendariskt mönster för skilsmässor.

## Kortare varaktighet för äktenskap i storstadsområden

Varaktigheten för de äktenskap som upphörde under 2005 var knappt 12,5 år i Sverige. Under 2000-talet har den siffran varit tämligen konstant i riket som helhet.

Det finns en tydlig skillnad i äktenskapens varaktighet mellan storstadsområdena och övriga Sverige, och det är framför allt Stor-Stockholm och Stor-Malmö som har en kortare varaktighet än övriga Sverige.

Norrland var den region som hade den längsta varaktigheten på äktenskap som under 2005 slutade med skilsmässa med 13,5 år, följt av Västsverige i övrigt och Sydsverige i övrigt som vardera hade en varaktighet på drygt 13 år. Kortast varaktighet hade Stor-Stockholm och Stor-Malmö med knappt 11,5 år. Jämför man år 2005 med 2004 är det små förändringar.

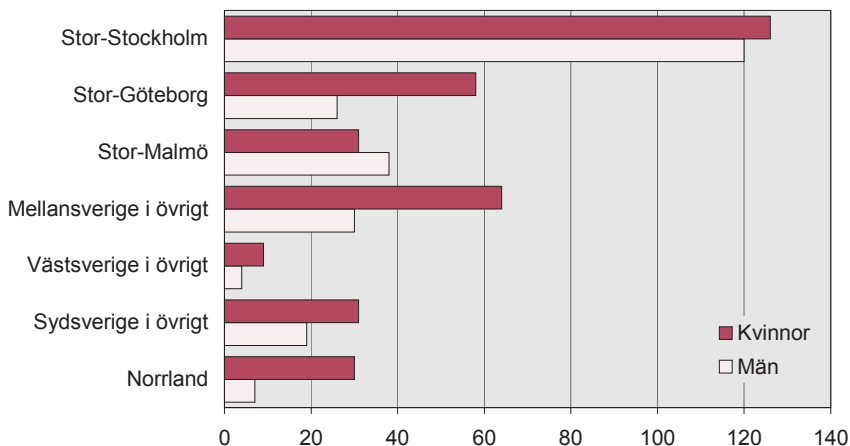
## Partnerskap vanligast i Stor-Stockholm

Från den 1 januari 1995 gäller lagen om registrerat partnerskap. I den totala befolkningen fanns det 3 730 personer med registrerat partnerskap i slutet av 2005, varav 1 639 kvinnor och 2 091 män.

Under 2005 registrerade totalt 593 personer partnerskap, varav 349 kvinnor och 244 män. (Antalet registrerade partners kan vara udda beroende av att SCB enbart räknar de personer i paren som är folkbokförda i Sverige.)

I Stor-Stockholm registrerade 246 personer partnerskap under 2005, vilket var över 40 procent av alla nyregistrerade partners i Sverige. Stor-Stockholm står därmed för överlägset flest nyblivna partnerskap. Lägst var antalet i Västsverige i övrigt där 13 personer registrerade partnerskap år 2005.

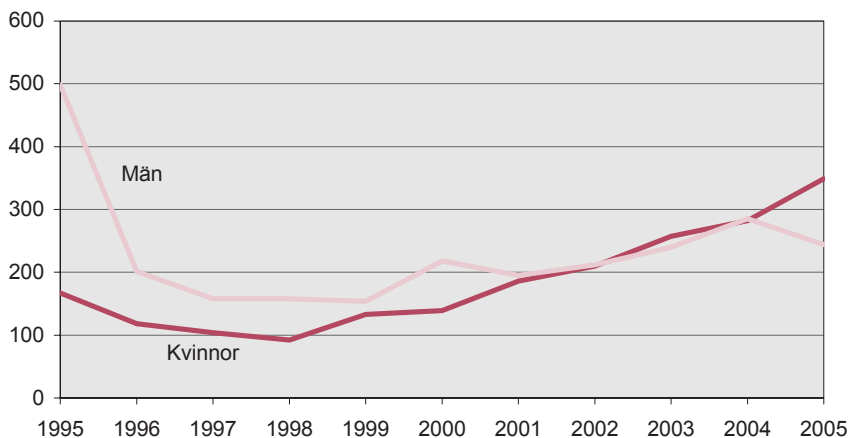
### Antal nyregistrerade partnerskap per region och kön, 2005



I samtliga regioner, utom Stor-Malmö, var det fler kvinnor än män som registrerade partnerskap under 2005. Fördelningen mellan kvinnor och män var jämnast i Stor-Stockholm, och ojämnast i Norrland där kvinnorna var i stor majoritet. Även Stor-Göteborg och Mellansverige i övrigt hade stor övervikt av kvinnor när det gäller registrerade partnerskap under 2005.

Antal kvinnor som registrerar partnerskap har successivt ökat de senaste åren medan männen haft en mer ojämn utveckling. Männen registrerade som mest partnerskap 1995 då lagen infördes. Därefter sjönk antalet drastiskt och låg år 2005 på runt hälften av antalet 1995.

### Nyregistrerade partnerskap, 1995–2005



Under 2005 har antalet kvinnor som registrerar partnerskap ökat med 67 personer (+24 procent) medan antalet män minskat med 41 personer (-14 procent) jämfört med 2004. År 2004 stod män och kvinnor för ungefär lika många nyregistrerade partnerskap.

I Sveriges folkbokförda befolkning fanns det totalt 680 personer registrerade som skilda partners i slutet av 2005, varav 333 kvinnor och 347 män. Under 2005 upplöste 134 personer sitt partnerskap, varav 70 var kvinnor och 64 män.

Varaktigheten på partnerskap som upphörde 2005 var kortare än varaktigheten på de äktenskap som upphörde 2005, men eftersom lagen om partnerskap infördes så sent som 1995 känns inte jämförelsen relevant.

Medelåldern för dem som registrerade partnerskap under 2005 var 37,2 år för kvinnor respektive 43,2 år för män, vilket är en ökning med 1,0 år för kvinnor och 2,3 år för män jämfört med 2004. Medelåldern var högre för dem som registrerade partnerskap under 2005 än för dem som gifte sig 2005, men eftersom partnerskapslagen bara funnits i drygt tio år är jämförelser med giftermål aningen vanskliga.



## **Betydligt fler änkor än änklingar**

Under 2005 miste 30 717 personer sin respektive, varav åtta personer blev efterlevande partners. Av de återstående 30 709 blev 21 118 kvinnor änkor medan antalet män som förlorade sina makar var 9 591. Andelen nyblivna änkor är betydligt högre i jämförelse med nyblivna änklingar, hela två tredjedelar. Detta beror till största del på att kvinnor generellt sett lever längre än män och att kvinnan oftast är den yngre i äktenskapet.

Totalt för hela befolkningen, 31 december 2005, levde 508 376 personer som antingen änkor (403 599 kvinnor) eller änklingar (104 777 män). I befolkningen fanns 98 efterlevande partners, varav 16 kvinnor och 82 män.



# Medborgarskapsbyten

*Ulrika Hedman*

Det finns olika sätt att bli svensk medborgare på. Man kan dels bli det genom födelsen, via adoption eller genom en förälders giftermål, dels kan det ske genom naturalisering, vilket innebär att man ansöker om svenskt medborgarskap.

För att bli svensk medborgare genom naturalisering krävs i princip att man har fyllt 18 år, har ett uppehållstillstånd samt har bott i Sverige i fem år. Reglerna kan variera; nordiska medborgare behöver t.ex. inget uppehållstillstånd och det räcker det med att ha bott i Sverige i två år, flyktingar måste ha bott fyra år i Sverige. Barn under 18 år blir i regel svenska medborgare samtidigt som föräldrarna.

## **Fem procent av befolkningen är utländska medborgare**

I Sverige har 479 899 personer utländskt medborgarskap, varav hälften är kvinnor och hälften män. De utländska medborgarna utgör omkring fem procent av Sveriges folkmängd och är medborgare i omkring 200 olika länder. Andelen utländska medborgare har varierat mellan fyra och sju procent de senaste decennierna.

De flesta har ett medborgarskap från något av våra nordiska grannländer, därefter är det vanligast med medborgarskap från övriga Europa och Asien. Bland våra nordiska grannländer är det fler än hälften som har ett finskt medborgarskap medan knappt tre procent har ett isländskt medborgarskap.

## Utländska medborgare efter medborgarskapsland, tio största medborgarskapsländerna 2005-12-31

| Medborgarskapsland            | Totalt         | Kvinnor        | Män            |
|-------------------------------|----------------|----------------|----------------|
| <b>Hela riket</b>             | <b>479 899</b> | <b>241 128</b> | <b>238 771</b> |
| Finland                       | 87 067         | 49 779         | 37 288         |
| Norge                         | 35 418         | 18 024         | 17 394         |
| Danmark                       | 32 885         | 13 646         | 19 239         |
| Irak                          | 31 892         | 15 340         | 16 552         |
| Tyskland                      | 20 969         | 9 885          | 11 084         |
| Polen                         | 17 172         | 10 409         | 6 763          |
| Serbien och Montenegro        | 17 106         | 8 090          | 9 016          |
| Storbritannien och Nordirland | 14 726         | 4 549          | 10 177         |
| Bosnien-Hercegovina           | 13 661         | 6 899          | 6 762          |
| Turkiet                       | 11 683         | 5 440          | 6 243          |

Vad gäller personer med utländskt medborgarskap från övriga Europa så har flest personer ett tyskt medborgarskap (13 procent). Av personer med medborgarskap från Asien står Irak för en tredjedel.

Av de utländska medborgarna är 14 procent födda i Sverige. Av dem som är födda utomlands är 63 procent svenska medborgare. Personer som är födda i Vietnam har den största andelen svenska medborgare. Hela 98 procent av personerna som är födda i Vietnam och som bor i Sverige är svenska medborgare. Andra födelseländer som har en hög andel svenska medborgare är Sydkorea och Tjeckoslovakien. Personer som är födda i Island har däremot en låg andel svenska medborgare, knappt 20 procent är svenska medborgare. Andelen svenska medborgare är låg även bland personer födda i exempelvis Serbien och Montenegro och Burundi.

## Utländska medborgare bor ofta i storstadsområden

Andelen utländska medborgare är klart störst i storstadsområdena. Stor-Stockholm har 8,3 procent utländska medborgare, följt av Stor-Malmö (7,4) och Stor-Göteborg (6,1). Minst andel utländska medborgare har Norrland med 3,3 procent.

Fördelningen mellan kvinnor och män bland de utländska medborgarna är relativt jämn i de olika regionerna. Norrland och Stor-Malmö visar dock en skillnad på knappt sex respektive fyra procentenheter mellan kvinnor och män. I Norrland är knappt 53 procent kvinnor och drygt 47 procent män av de utländska medborgarna.

Stor-Malmö visar på det motsatta förhållandet där drygt 48 procent är kvinnor och knappt 52 procent är män bland de utländska medborgarna.

### Utländska medborgare per region, 2005-12-31

| Regionnamn             | Folkmängd        | Antal utländska medborgare | Andel utländska medborgare |
|------------------------|------------------|----------------------------|----------------------------|
| <b>Riket</b>           | <b>9 047 752</b> | <b>479 899</b>             | <b>5,3</b>                 |
| Stor-Stockholm         | 1 889 945        | 156 994                    | 8,3                        |
| Stor-Göteborg          | 879 298          | 53 493                     | 6,1                        |
| Stor-Malmö             | 604 382          | 44 741                     | 7,4                        |
| Mellansverige i övrigt | 2 343 114        | 98 494                     | 4,2                        |
| Västsverige i övrigt   | 935 025          | 37 706                     | 4,0                        |
| Sydsverige i övrigt    | 1 515 832        | 59 589                     | 3,9                        |
| Norrland               | 880 156          | 28 882                     | 3,3                        |

Regionerna skiljer sig inte nämnvärt åt när man ser till vilka medborgarskapsländer som är representerade i respektive region. Fler-talet utländska medborgare i respektive region har antingen ett finskt, norskt, danskt, irakiskt, tyskt eller polskt medborgarskap.

Av de utländska medborgarna är en del födda i Sverige. Stor-Stockholm har den högsta andelen födda i Sverige bland utländska medborgare med knappt 15 procent. Stor-Malmö är den region som har lägst andel utländska medborgare som är födda i Sverige med cirka 11 procent. Även Sydsverige i övrigt och Norrland har en lägre andel utländska medborgare som är födda i Sverige än riket som helhet. Västsverige i övrigt ligger däremot på samma nivå som riket när det gäller hur stor andel av de utländska medborgarna som är födda i Sverige.

### Kraftig ökning av svenskt medborgarskap

Under 2005 bytte 39 573 utländska medborgare till svenskt medborgarskap, vilket är en ökning med hela 37 procent i jämförelse med året innan. Av dessa var 53 procent kvinnor och nästan 47 procent män. Inte sedan år 2000 har antalet personer som bytt till svenskt medborgarskap varit så högt.

Antal medborgarskapsbyten ökade kraftigt bland personer som tidigare var irakiska medborgare. Antalet medborgarskapsbyten ökade från 5 298 till 11 544 personer mellan 2004 och 2005. Det är mer än en fördubbling och tidigare medborgare från Irak stod därmed för nästan en tredjedel av antalet medborgarskapsbyten

under 2005. Irakiska medborgare har varit den största gruppen sedan 2002.

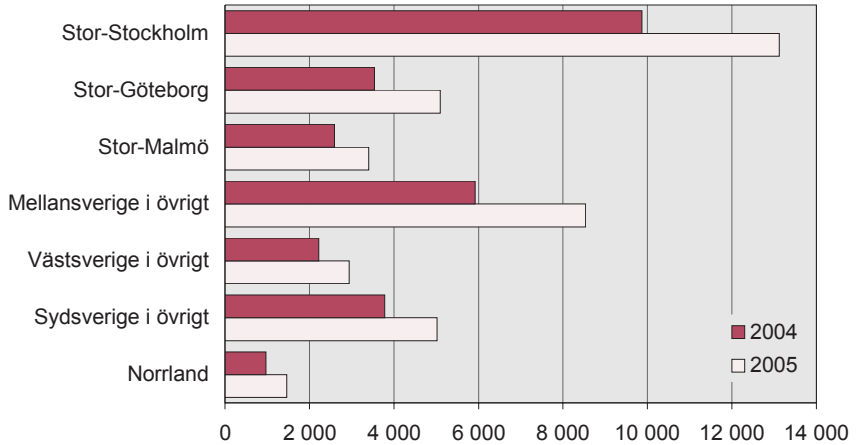
### Nya svenska medborgare efter tidigare medborgarskapsland, tio största 2005

| Tidigare medborgarskapsland | Totalt        | Kvinnor       | Män           |
|-----------------------------|---------------|---------------|---------------|
| <b>Hela riket</b>           | <b>39 573</b> | <b>21 140</b> | <b>18 433</b> |
| Irak                        | 11 544        | 5 401         | 6 143         |
| Serbien Och Montenegro      | 3 254         | 1 649         | 1 605         |
| Finland                     | 2 588         | 1 521         | 1 067         |
| Iran                        | 1 889         | 1 078         | 811           |
| Bosnien-Hercegovina         | 1 788         | 903           | 885           |
| Turkiet                     | 1 702         | 846           | 856           |
| Syrien                      | 1 208         | 620           | 588           |
| Kina                        | 920           | 734           | 186           |
| Ryssland                    | 886           | 638           | 248           |
| Polen                       | 793           | 550           | 243           |

Nästan hälften av dem som bytte till svenskt medborgarskap under 2005 var tidigare medborgare i ett asiatiskt land och mer än en tredjedel var medborgare i ett europeiskt land. Under 2005 bytte 5 283 personer från ett medborgarskap i ett annat EU-land till ett svenskt medborgarskap. Nästan hälften av dem var tidigare finska medborgare.

### Störst ökning av medborgarskapsbyten i Norrland

Antalet utländska medborgare som bytte till svenskt medborgarskap under 2005 var som störst i Stor-Stockholm med 13 117 personer. Det motsvarar en ökning på 33 procent i jämförelse med året innan. Alla regioner hade en stor ökning av personer som bytte till svenskt medborgarskap och ökningen låg i samtliga fall på över 30 procent. Norrland var dock den region där medborgarskapsbytena ökade allra mest med drygt 50 procent.

**Antal nyblivna svenska medborgare**

Fördelningen mellan kvinnor och män bland utländska medborgare som bytte till svenskt medborgarskap i de olika regionerna stämde väl överens med hela riket. Andelen kvinnor varierade mellan 52 och 55 procent och andelen män varierade mellan 45 och 48 procent.

Norrland var den region som hade den högsta andelen födda i Sverige bland de nyblivna svenska medborgarna, med drygt 23 procent. Andelen födda i Sverige bland nya svenska medborgare var lägst i Stor-Malmö med knappt 19 procent, tätt följt av Sydsverige i övrigt, Stor-Stockholm och Stor-Göteborg.





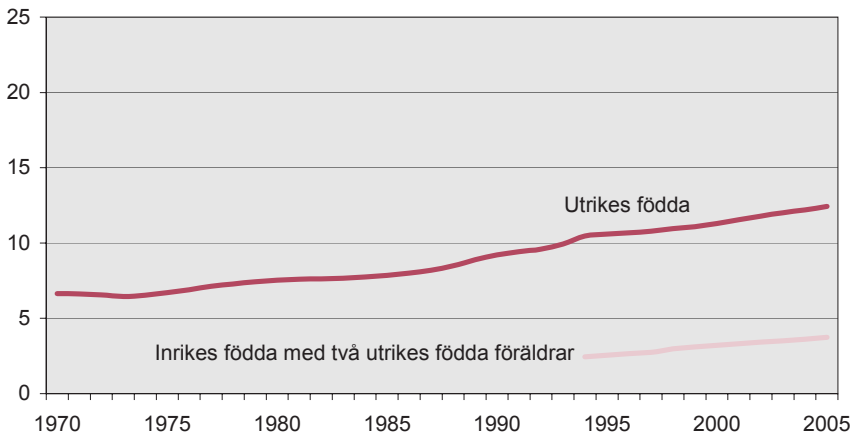
# Utländsk bakgrund

Annika Klintefelt

*"Välkommen, välkommen hit  
Vem du än är var du än är  
Välkommen, välkommen hit  
Vem du än är var du än är"  
/Kent*

Invandringen till Sverige tog fart efter andra världskrigets slut. Sedan dess har en miljon fler människor flyttat till Sverige än från Sverige. Denna invandring har lett till att andelen utrikes födda i befolkningen har ökat kraftigt. Andelen personer med utländsk bakgrund har ökat även på grund av att de utrikes födda personerna som invandrat fått barn under sin tid i Sverige. Utländsk bakgrund har de personer som antingen själva är födda utomlands eller har två föräldrar som är födda utomlands.

## Andel födda utomlands samt andel född i Sverige med två utrikes födda föräldrar, 1960–2005



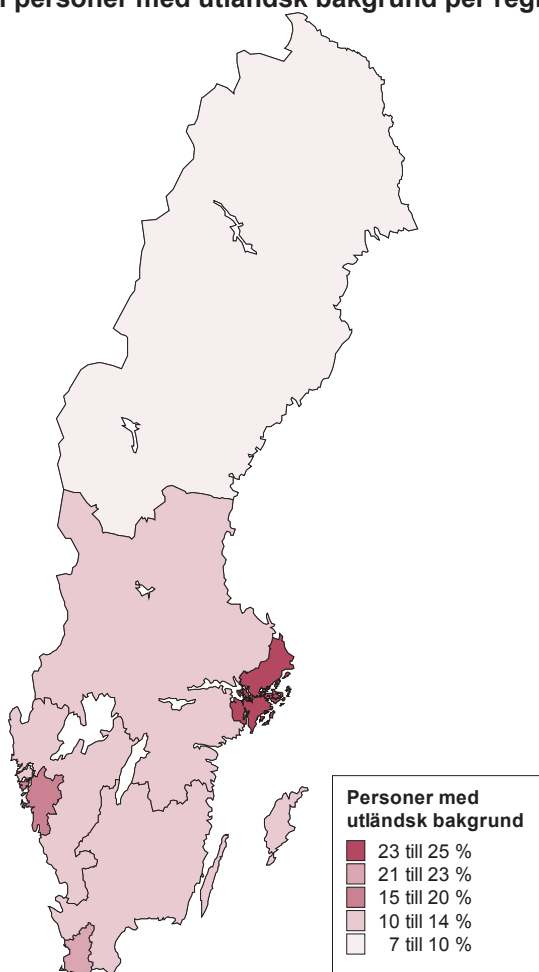
Andel personer födda i Sverige med två utrikes födda föräldrar saknas för åren före 1994.

Drygt 16 procent av Sveriges befolkning hade utländsk bakgrund vid slutet av 2005. Av dessa totalt 1,5 miljoner var tre fjärdedelar, 1 125 790 personer, själva födda utomlands medan en fjärdedel, 337 568 personer, var födda i Sverige med två utrikes födda föräldrar.

## Hög andel utländsk bakgrund i storstäderna

Personer med utländsk bakgrund tenderar i högre grad än personer med svensk bakgrund att bosätta sig i större städer. Vissa undantag finns dock. Haparanda är den kommun som har högst andel personer med utländsk bakgrund. I kommunen har mer än hälften av befolkningen utländsk bakgrund, de flesta med bakgrund i Finland.

### Andel personer med utländsk bakgrund per region 31 december 2005



De tre storstadsområdena Stockholm, Göteborg och Malmö har alla relativt höga andelar personer med utländsk bakgrund. I Stor-Stockholm har 25 procent av befolkningen utländsk bakgrund, i Stor-Malmö 23 procent och Stor-Göteborg 20 procent. Övriga delar av landet har en lägre andel personer med utländsk bakgrund. Lägst andel återfinns i Norrland där endast 8 procent av befolkningen har utländsk bakgrund.

## Finland det vanligaste födelselandet – men inte i syd

Av alla utrikes födda i Sverige är 16 procent födda i Finland. Men, Finland är inte det vanligaste födelselandet i samtliga sju regioner.

### De tre vanligaste födelseländerna, bland utrikes födda, per region

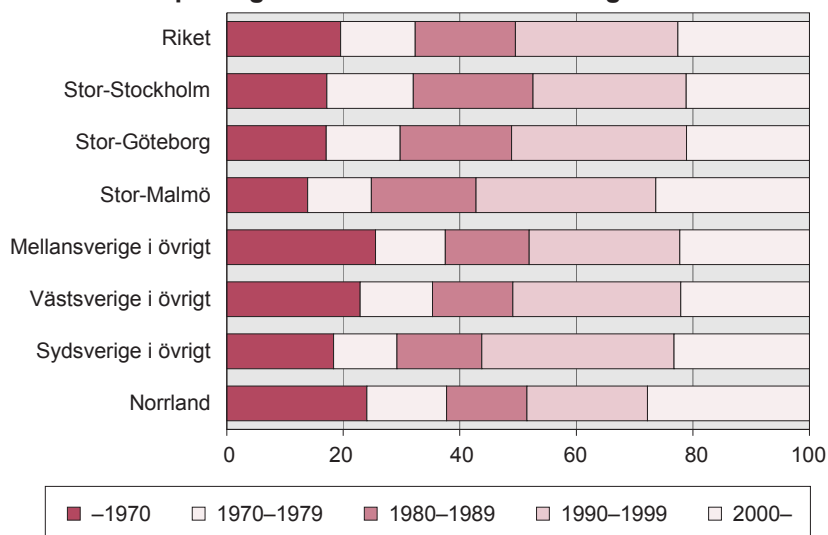
|                        | Nr. 1          | Nr. 2               | Nr. 3       |
|------------------------|----------------|---------------------|-------------|
| <b>Riket</b>           | <b>Finland</b> | <b>Jugoslavien</b>  | <b>Irak</b> |
| Stor-Stockholm         | Finland        | Irak                | Iran        |
| Stor-Göteborg          | Finland        | Iran                | Irak        |
| Stor-Malmö             | Jugoslavien    | Danmark             | Polen       |
| Mellansverige i övrigt | Finland        | Irak                | Norge       |
| Västsverige i övrigt   | Finland        | Jugoslavien         | Norge       |
| Sydsverige i övrigt    | Jugoslavien    | Bosnien-Hercegovina | Danmark     |
| Norrland               | Finland        | Norge               | Iran        |

I Sydsverige – både i Stor-Malmö och i Sydsverige i övrigt är i stället Jugoslavien det vanligaste födelselandet. I Stor-Malmö är endast 3 procent av de utrikes födda finländare vilket leder till att Finland är det 8:e vanligaste födelselandet i denna region. I övriga Sydsverige är Finland det 5:e vanligaste födelselandet med 9 procent av alla utrikes födda. Högst andel personer födda i Finland återfinns i Norrland där hela 36 procent av de utrikes födda är födda i Finland.

## Stor andel nyanlända invandrare i norr och Stor-Malmö

Av de utrikes födda i Sverige har ca 23 procent invandrat under 2000-talet. I Norrland är hela 28 procent av de utrikes födda nyanlända. Även Stor-Malmö har en hög andel nyanlända, 26 procent.

## Utrikes födda per region efter senaste invandringsår



Södra Sverige, dvs. Stor-Malmö och övriga Sydsverige, har en hög andel personer som invandrat sedan 1990. Hela 57 procent av Stor-Malmös utrikes födda befolkning har kommit till Sverige under denna period. Motsvarande siffra för Sydsverige i övrigt är 56 procent medan riksgenomsnittet är 50 procent.

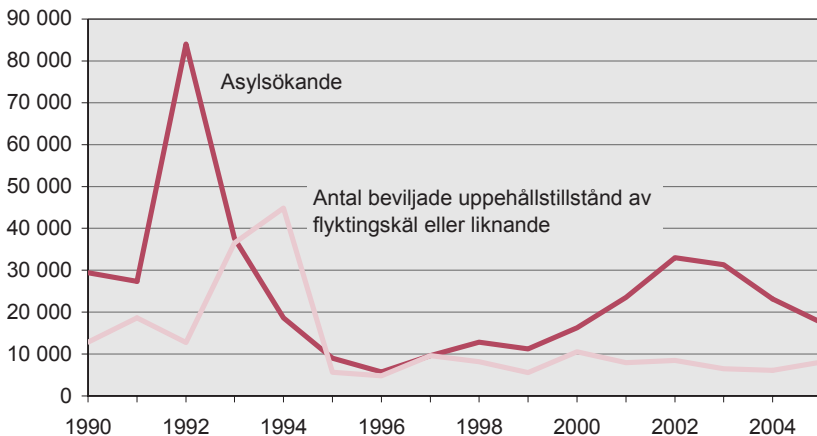
# Asylsökande

Anna Eriksson och Lena Bernhardtz

*"De flesta av oss behöver inte konfronteras med den terror, rädsla, konflikter eller förföljelse som har tvingat miljontals människor världen över på flykt. Vi glömmer lätt bort att de flesta flyktingar är människor precis som vi, med hem, familj, jobb och drömmar – och att de måste överge allt det i ett desperat sökande efter säkerhet i okända miljöer. Samtidigt som de ställs inför en osäker framtid måste dessa vanliga människor samla ett oerhört mod för att överleva och för att bygga upp sina splittrade liv igen."*  
(FN:s generalsekreterare, Kofi Annan)

Av alla människor i världen som flyr från sina hem kommer endast ett fåtal till Sverige. Av dessa får några uppehållstillstånd och stannar i Sverige medan merparten måste återvända hem. Före kriget på Balkan såg det ut som att antalet asylsökande skulle minska då många kriser i världen verkade lösa sig. I och med kriget på Balkan ökade antalet asylsökande dramatiskt. Som mest kom det 84 018 asylsökande till Sverige år 1992. De som är asylsökande är inte folkbokförda i Sverige. Först när de får asyl och uppehållstillstånd ingår de i SCB:s statistik över antal invandrare.

## Antal asylsökande och beviljade uppehållstillstånd av flyktingskäl eller liknande under åren 1990 – 2005



Under år 2005 sökte 17 530 människor asyl i Sverige. Det är en minskning med 24 procent jämfört med 2004. De största grupperna asylsökande kom från Serbien och Montenegro, Irak och Ryssland.

Den 31 december 2005 fanns det 31 454 asylsökande inskrivna i Migrationsverkets mottagningssystem. Detta innefattar personer som sökt asyl under tidigare år och ännu inte fått ett slutgiltigt besked. Två tredjedelar av dessa var män.

Den största andelen, 43 procent av de inskrivna, kom från Asien. Bland dessa var Irak största enskilda medborgarskapsland.

Under 2005 beviljades 8 076 uppehållstillstånd av asylskäl.

En person som söker asyl i Sverige kontaktar Migrationsverket som då påbörjar en utredning. Om skälen för asyl inte är tillräckliga beslutas om avvisning. Den asylsökande kan acceptera detta och resa hem eller överklaga till Utlänningsnämnden. De allra flesta som får ett negativt beslut överklagar beslutet. Från år 2006 läggs Utlänningsnämnden ner och överklaganden kommer istället att ske till migrationsdomstolar.

Enligt Migrationsverkets resultatredovisning för 2005 var den genomsnittliga handläggningstiden för Migrationsverket 244 dagar vilket var något lägre än föregående år. Utlänningsnämnden hade något längre handläggningstid i genomsnitt än föregående år, 240 jämfört med 170 dagar år 2004.

## Över 2 000 fick asyl på grund av tillfällig asyllag

Den 15 november 2005 trädde en tillfällig asyllag i kraft. Den skulle ge personer som hade vistats i Sverige lång tid och av olika anledningar inte lämnat landet, möjlighet att få en ny prövning. Den nya lagen gav större möjligheter än vad som tidigare gällt att bevilja uppehållstillstånd om:

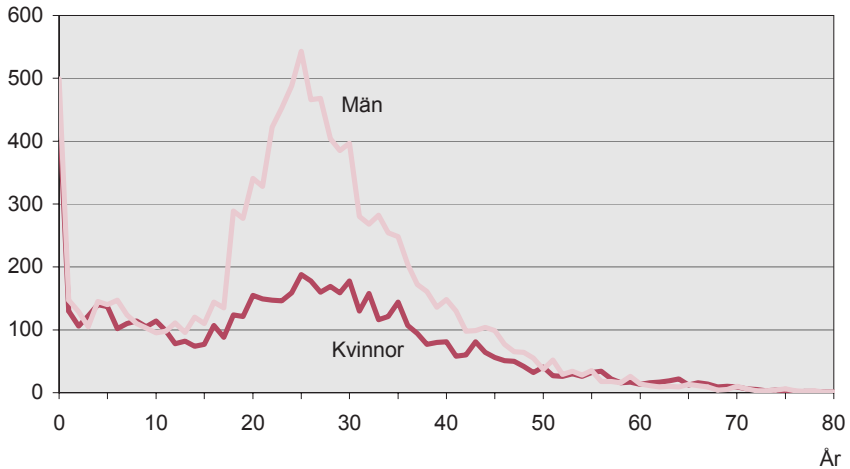
- mottagarlandet inte var villigt att ta emot personen
- det fanns medicinska hinder
- det ansågs humanitärt angeläget. Särskild hänsyn togs till barnens situation.

Under tiden 15 november – 31 december 2005 fick 2 521 personer uppehållstillstånd på grund av den nya asyllagen enligt Migrationsverket. Den tillfälliga asyllagen upphörde att gälla den 31 mars 2006.

## Fler män än kvinnor söker asyl

Av de 17 530 asylsökande år 2005 var 36 procent kvinnor. Bland alla som kom var det många barn, 4 798 av de asylsökande var under 18 år och 954 under ett år.

### Antal asylsökande 2005 efter ålder och kön

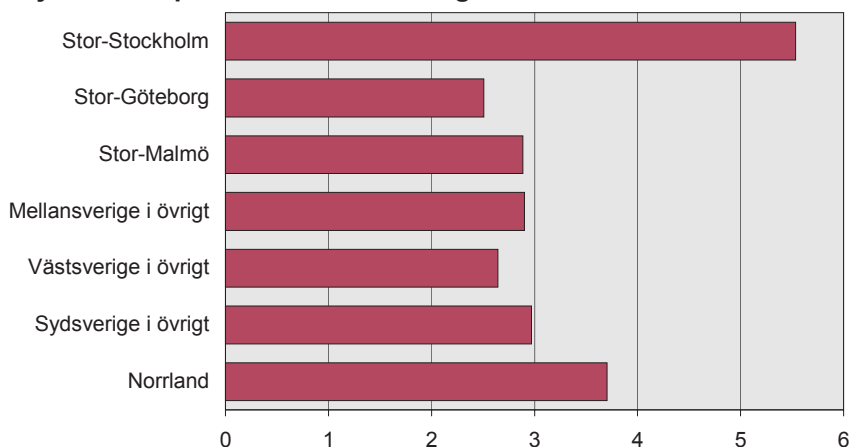


Nära 63 procent av de asylsökande var mellan 16 och 40 år. Medelåldern var något högre för män, 25 år, än för kvinnor, 24 år. Under 2005 sökte 398 barn utan vårdnadshavare asyl. Det är en ökning jämfört med föregående år då 388 barn kom ensamma till Sverige för att söka asyl. I slutet av år 2005 var 115 ärenden med ensamkommande barn fortfarande öppna.

## Stor variation var de asylsökande bor

Stor-Stockholm hade flest asylsökande med 5,5 per 1 000 invånare. Fördelningen inom regionen var dock mycket varierande. Botkyrka kommun hade 16,6 asylsökande per 1 000 invånare medan Ekerö hade 0,2. Norrland var den region som näst efter Stockholm hade flest asylsökande per 1 000 invånare, 3,7. Här var också variationerna stora. Flera kommuner hade inga asylsökande alls medan t.ex. Ånge hade 31,4 per 1 000 invånare. Den kommun som hade flest asylsökande per 1 000 invånare, 46,1, är Uppvidinge kommun i SydSverige. Därefter kommer Ånge och Fagersta med 25,0 och Ljusnarsberg i Mellansverige med 24,3.

### Asylsökande per 1 000 invånare i regionerna



## Minskat antal asylsökande i världen och till EU

Det är inte bara i Sverige som antalet asylsökande minskar. Enligt UNHCR:s<sup>8</sup> statistik har antalet gått tillbaka kraftigt under de tre senaste åren i de s.k. industrialiserade länderna<sup>9</sup> och för 2005 noterades 15 procent färre asylansökningar än under 2004. Om man begränsar sig till EU länderna visar sig också en nedgång av antalet ansökningar med 15 procent. I de fem nordiska länderna gick asylansökningarna sammantaget ned med hela 25 procent.

Tillströmningen av asylsökande till EU har varierat kraftigt sedan början av 1990-talet och växlat mellan drygt 200 000 till närmare 700 000 ansökningar per år. Det högsta antalet registrerades under

<sup>8</sup> Asylum levels and trends in industrialized countries, 2005, UNHCR.

<sup>9</sup> Hit räknas 44 europeiska länder samt 6 icke-europeiska industrialiserade länder.

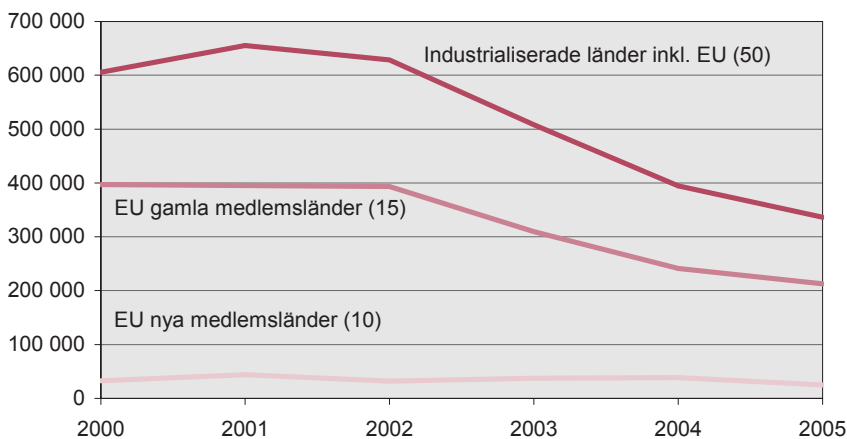


1992. Efter att ha ökat runt millennieskiftet i hälften av EU:s länder, började antalet asylsökande sjunka runt 2002.

Den nedåtgående trenden har fortsatt, både i EU och i Sverige. I de 25 EU-länderna registrerades 238 000 asylsökande 2005, vilket är ca 200 000 färre än 2001. De tio länder som blev EU-medlemmar 2004 upplevde till skillnad från övriga länder inte någon minskning under 2003 och 2004. För 2005 visar dock siffrorna en kraftig nedgång (även om det i EU sammanhang rör sig om små antal; från 38 860 ansökningar under 2004 till 25 250 under 2005).

Enligt UNHCR beror den generella nedgången av asylsökande under de senaste åren på införandet av en mer restriktiv asylpolitik i många av EU:s länder samt att förhållandena i vissa ursprungsländer har förbättrats.

### Årligt antal asylsökande i industrialiserade länder och EU, 2000–2005



De EU-länder som registrerade flest antal asylsökande i absoluta tal 2005 var Frankrike (50 000), Storbritannien (30 500), Tyskland (29 000), Österrike (22 500) och Sverige (17 500). Även i ett globalt perspektiv ligger Frankrike i topp, före USA med 49 000 asylsökande. Antalet ansökningar har gått tillbaka mellan 2005 och 2004 i alla de stora mottagarländerna i EU, med undantag av Belgien och Nederländerna.

I tabellen nedan visas det totala antalet asylsökande under femårsperioden 2001–2005, i absoluta tal och i andelar av samtliga asylsökande till EU. Storbritannien, Tyskland och Frankrike har tillsammans tagit emot drygt hälften av samtliga asylansökningar under perioden.

I förhållande till landets befolkning hamnar andra länder, bland dem Sverige, högt upp i jämförelsen. Enligt detta mått hade Sverige 14 sökande per tusen invånare under perioden 2001 till 2005, vilket är betydligt över EU-genomsnittet på knappt fyra sökande per tusen invånare.

### Asylsökande till EU-länderna 2001–2005

| Land             | Antal            | Andel av alla sökande % | Per 1 000 inv. i landet |
|------------------|------------------|-------------------------|-------------------------|
| <b>Totalt EU</b> | <b>1 728 920</b> | <b>100,00</b>           | <b>3,8</b>              |
| Cypern           | 24 760           | 1,40                    | 29,6                    |
| Österrike        | 148 950          | 8,60                    | 18,2                    |
| Sverige          | 128 580          | 7,40                    | 14,2                    |
| Luxemburg        | 5 660            | 0,00                    | 12,2                    |
| Irland           | 38 950           | 2,20                    | 9,4                     |
| Belgien          | 91 620           | 5,30                    | 8,8                     |
| Slovakien        | 43 090           | 2,50                    | 8,0                     |
| Malta            | 3 210            | 0,00                    | 8,0                     |
| Storbritannien   | 325 810          | 19,00                   | 5,5                     |
| Nederländerna    | 86 780           | 5,00                    | 5,3                     |
| Danmark          | 28 670           | 1,60                    | 5,3                     |
| Frankrike        | 281 630          | 16,30                   | 4,7                     |
| Tjeckien         | 47 450           | 2,70                    | 4,6                     |
| Tyskland         | 274 500          | 15,90                   | 3,3                     |
| Slovenien        | 6 190            | 0,00                    | 3,1                     |
| Finland          | 15 730           | 1,00                    | 3,0                     |
| Grekland         | 32 860           | 2,00                    | 3,0                     |
| Ungern           | 21 570           | 1,00                    | 2,1                     |
| Italien          | 58 320           | 3,40                    | 1,0                     |
| Spanien          | 32 520           | 1,90                    | 0,8                     |
| Polen            | 30 130           | 1,70                    | 0,8                     |
| Litauen          | 1 020            | 0,00                    | 0,3                     |
| Portugal         | 790              | 0,00                    | 0,1                     |
| Estland          | 50               | 0,00                    | 0,0                     |
| Lettland         | 80               | 0,00                    | 0,0                     |

Källa: UNHCR

De vanligaste ursprungsländerna för asylsökande till EU under 2005 var Ryssland (19 500), Serbien och Montenegro (19 600), Irak (10 600), Turkiet (10 300) och Iran (7 700).

# Namnstatistik

*Lena Bernhardtz och Ulrika Hedman*

## Vilket efternamn väljer vi?

Det lilla barnet som ser dagens ljus för första gången ska få ett efternamn av sina föräldrar. Några av oss väljer att befästa sina band till varandra genom giftermål. En fråga har de gemensamt, vilket efternamn ska de välja?

Många faktorer styr vårt val av efternamn. Vår kulturella och geografiska bakgrund påverkar oss liksom naturligtvis Namnlagen (1982:670).

Personer som ingår äktenskap kan välja att antingen ha den enes efternamn som gemensamt efternamn, eller att var och en behåller sitt efternamn från tiden närmast före äktenskapet. Efternamn får antas som gemensamt efternamn endast om maken som bär namnet lämnar sitt samtycke och namnet inte har förvärvats genom ett tidigare äktenskap.

Namnlagen säger även att barnet får samma efternamn som föräldrarna om de har ett gemensamt efternamn. Har föräldrarna olika efternamn när barnet föds får barnet, om föräldrarna har barn tidigare, samma efternamn som det senast födda barnet. Finns inget syskon och inget namn anmäls så får barnet moderns efternamn.

## Vad är ett efternamn?

Ett efternamn är det namn som en person har gemensamt med andra medlemmar i familjen eller släkten. Det första efternamnet tillkom som en form av tillnamn för att skilja personer med samma förnamn åt. Ett vanligt tillnamn var patronymikon, som bildades av faderns förnamn med tillägg av son eller dotter. Släktnamn har förekommit sporadiskt i Sverige sedan möjligen 1400-talet, då bland borgare och adeln.

Under 1600-talet var det vanligt bland präster och högutbildade att skriva sitt namn i latinsk form. Namnet fick ofta ändelsen -us som exempelvis Stagnelius. Det blev även mer vanligt förekommande

bland adeln med familjenamn som skrevs likadant varje gång man använde sig av det. Tidigare stavade adeln ofta sitt efternamn olika vid olika tillfällen. Adeln hade också länge två efternamn, dels ett patronymikon, dels ett släktnamn. Som exempel har vi Gustav Eriksson Vasa. Soldatnamn var en annan form av efternamn. Detta var ofta namn som Strid, Hård, Kraft och andra ord med hänvisning till styrka.

Fram till slutet av 1800-talet fanns det inga regler för skydd av släktnamn. Undantaget var vissa regler om skydd för adliga namn och om namnbyte för män inom krigsmakten och för sjömän. Den första lagen, släktnamnsförordningen, kom 1901. I den lagen fick enbart de med sonnamn och löjeväckande namn byta namn. 1963 ändrades detta och alla med vanliga namn fick byta. Alla restriktioner släpptes 1982 och sedan dess har man dessutom rätt att ta antingen mannens eller kvinnans namn vid äktenskap, eller välja att inte ändra namn alls.

## Mellannamn är inte ett efternamn

Mellannamn är enligt namnlagen inte ett efternamn, utan ett tilläggsnamn vid sidan av för- och efternamnet. Mellannamnet placeras mellan för- och efternamnet, därav benämningen mellannamn. Tidigare fanns inga klara regler kring bruket av dubbelnamn och mellannamn, men i och med 1963 års namnlag får dubbelnamn inte längre bildas i svenskan. Det har ersatts av systemet med mellannamn.

Mellannamn har framför allt två sorters bärare. Den ena bäraren är maken som tar den andra makens efternamn vid giftermål, men behåller sitt gamla efternamn som mellannamn. Den andra bäraren är barn till föräldrar med olika efternamn som tar det ena namnet som efternamn och det andra som mellannamn.

## Vi är fortfarande traditionella i vårt val av efternamn

Majoriteten, 71 procent av de svenskfödda kvinnor och män som gifte sig under 2005, valde att ta mannens efternamn som gemensamt efternamn. Endast nio procent tog kvinnans efternamn. Kvinnans efternamn togs oftare när det var ovanligare än mannens. Nästan 18 procent av paren som gifte sig behöll sina egna efternamn efter vigseln.

## Par i Jönköpings län mest benägna att ta kvinnans efternamn

I Värmlands län var paren mest traditionella då drygt 76 procent tog mannens efternamn som gemensamt efternamn. De gifta paren i Jönköpings län var mest benägna att ta kvinnans efternamn som sitt efternamn och minst benägna var paren i Norrbottens län. I båda länen valde dock den övervägande delen av paren att ta mannens efternamn efter vigseln.

### Procentuell fördelning av vilket efternamn de svenskfödda väljer vid giftermål, länsvis 2005

| Län             | Kvinnans efternamn | Mannens efternamn | Båda behåller sitt eget efternamn |
|-----------------|--------------------|-------------------|-----------------------------------|
| <b>Riket</b>    | <b>9,1</b>         | <b>71,0</b>       | <b>17,7</b>                       |
| Stockholm       | 8,8                | 67,6              | 20,8                              |
| Uppsala         | 8,5                | 67,9              | 21,4                              |
| Södermanland    | 8,7                | 72,3              | 16,5                              |
| Östergötland    | 10,8               | 71,1              | 15,2                              |
| Jönköping       | 11,4               | 71,1              | 14,8                              |
| Kronoberg       | 11,3               | 67,0              | 18,0                              |
| Kalmar          | 9,3                | 72,3              | 14,7                              |
| Gotland         | 7,0                | 71,2              | 20,1                              |
| Blekinge        | 10,5               | 71,2              | 16,1                              |
| Skåne           | 10,4               | 72,4              | 16,1                              |
| Halland         | 9,1                | 71,1              | 16,9                              |
| Västra Götaland | 9,5                | 71,0              | 16,6                              |
| Värmland        | 8,7                | 76,4              | 14,9                              |
| Örebro          | 9,9                | 72,5              | 15,6                              |
| Västmanland     | 8,9                | 72,9              | 15,9                              |
| Dalarna         | 7,7                | 72,0              | 17,1                              |
| Gävleborg       | 6,5                | 74,6              | 17,0                              |
| Västernorrland  | 7,1                | 72,1              | 19,2                              |
| Jämtland        | 8,1                | 65,9              | 24,0                              |
| Västerbotten    | 6,9                | 72,8              | 20,2                              |
| Norrbotten      | 5,7                | 72,2              | 20,7                              |

Andelen par där båda parterna behöll sina respektive efternamn var högst i Jämtlands län med 24 procent, följt av Uppsala, Stockholms och Norrbottens län.

## Mellannamn vanligare bland kvinnor

Av de svenskfödda som gifte sig år 2005 tog drygt 5 000 kvinnor och knappt 700 män ett mellannamn. Drygt 75 procent av dessa kvinnor

valde sitt gamla efternamn som mellannamn och mannens efternamn som gemensamt efternamn. Gällande männen var det bara drygt hälften som tog sitt gamla efternamn som mellannamn och kvinnans efternamn som gemensamt efternamn. Övriga valde ett helt nytt namn eller ett gammalt släktnamn som mellannamn.

## Männen i Kronobergs län tar oftare sitt efternamn som mellannamn än män i övriga landet

Skillnaden mellan om det var kvinnan eller mannen i de olika länen som tog sitt eget efternamn som mellannamn efter giftermålet var som störst på Gotland följt av Norrbottens och Örebro län.

### Antal kvinnor och män som tog mellannamn vid giftermålet, samt andel av dem som har sitt eget efternamn som mellannamn och partners efternamn som gemensamt efternamn, 2005

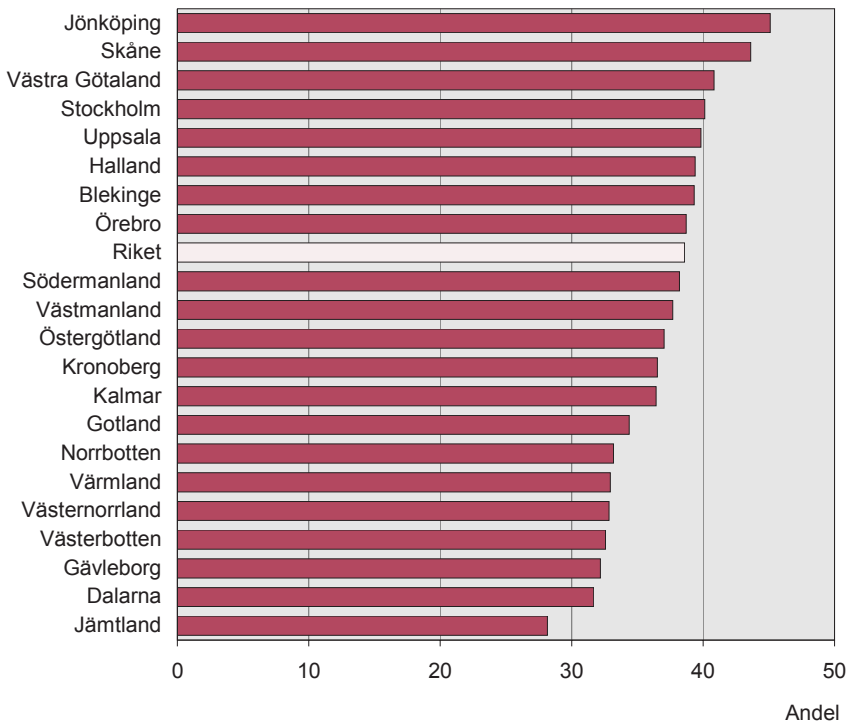
| Län             | Kvinnor som tar mellannamn vid giftermål | Andel kvinnor med eget efternamn som mellannamn | Män som tar mellannamn vid giftermål | Andel män med eget efternamn som mellannamn |
|-----------------|--|---|--------------------------------------|---|
| <b>Riket</b>    | <b>5 077</b>                             | <b>75,5</b>                                     | <b>676</b>                           | <b>52,1</b>                                 |
| Stockholm       | 1 147                                    | 71,4  | 133                                  | 56,4  |
| Uppsala         | 177                                      | 72,9  | 29                                   | 58,6  |
| Södermanland    | 167                                      | 76,0  | 24                                   | 62,5  |
| Östergötland    | 250                                      | 79,6  | 34                                   | 58,8  |
| Jönköping       | 172                                      | 82,6  | 31                                   | 45,2  |
| Kronoberg       | 92                                       | 70,7  | 13                                   | 69,2  |
| Kalmar          | 123                                      | 84,6  | 11                                   | 54,5  |
| Gotland         | 34                                       | 79,4  | 3                                    | 33,3  |
| Blekinge        | 66                                       | 65,2  | 11                                   | 63,6  |
| Skåne           | 554                                      | 75,5  | 80                                   | 56,3  |
| Halland         | 94                                       | 80,9  | 17                                   | 58,8  |
| Västra Götaland | 795                                      | 77,0  | 129                                  | 49,6  |
| Värmland        | 158                                      | 76,6  | 18                                   | 38,9  |
| Örebro          | 152                                      | 78,9  | 21                                   | 38,1  |
| Västmanland     | 178                                      | 77,5  | 20                                   | 40,0  |
| Dalarna         | 191                                      | 75,4  | 15                                   | 46,7  |
| Gävleborg       | 177                                      | 76,3  | 18                                   | 61,1  |
| Västernorrland  | 160                                      | 75,6  | 23                                   | 47,8  |
| Jämtland        | 77                                       | 71,4  | 8                                    | 37,5  |
| Västerbotten    | 134                                      | 73,1  | 16                                   | 37,5  |
| Norrbotten      | 179                                      | 77,7  | 22                                   | 36,4  |

Kronobergs län var det län där flest män valde att ta sitt eget efternamn som mellannamn och kvinnans efternamn som gemensamt efternamn. Andelen var klart lägst på Gotland med drygt 33 procent. Antalet män var dock litet, enbart 3 män tog ett mellannamn på Gotland. Andelen kvinnor som tog sitt efternamn som mellannamn och mannens efternamn som gemensamt efternamn var således störst i Kalmar län med knappt 85 procent. Lägst andel var det för kvinnor i Blekinge län med 65 procent.

## Vad ska barnet heta?

År 2005 föddes 101 346 barn i Sverige, nästan 71 procent av dessa hade föräldrar som båda var födda i Sverige. Av dessa föddes drygt 27 600 barn (39 procent) i familjer där mamman och pappan hade samma efternamn och där barnet också fick detta efternamn.

### Andel nyfödda 2005 som får samma efternamn som båda föräldrarna, uppdelat på moderns födelselän

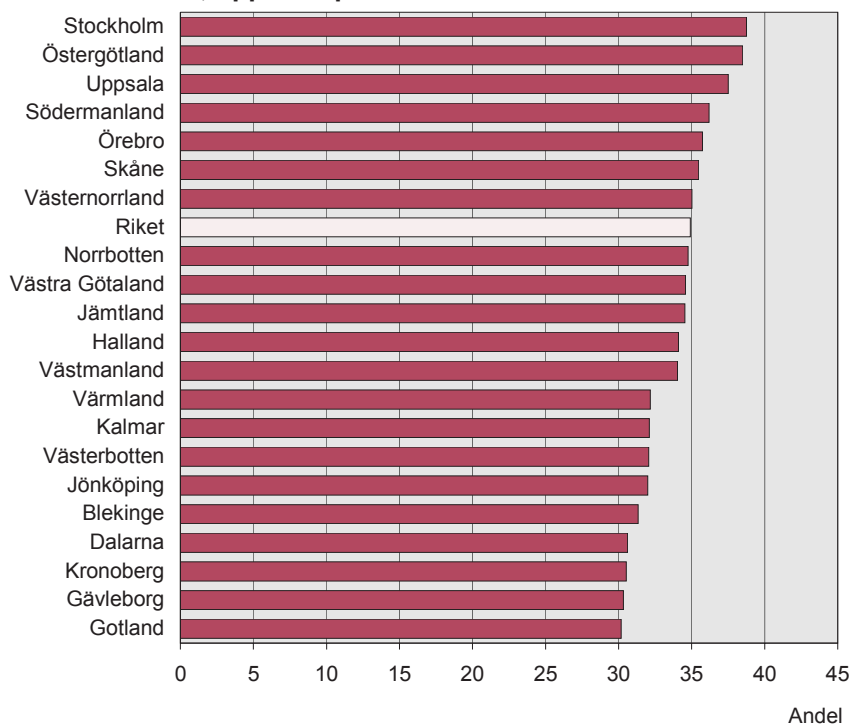


På länsnivå hade Jönköpings och Skåne län störst andel nyfödda barn, 45 respektive 44 procent, som fick samma efternamn som resten av familjen. I Örebro län gav föräldrarna sina nyfödda barn samma efternamn i samma utsträckning som i riket i helhet, dvs.

knappt 39 procent. I Jämtlands län hade däremot endast 28 procent av barnen samma efternamn som bägge föräldrarna.

I övriga familjer har man löst namnfrågan på lite olika sätt. Mer än hälften av barnen, 61 procent, föddes i familjer där mamman och pappan hade olika efternamn. Av dessa barn fick 35 procent moderns efternamn.

### Andel nyfödda 2005 som får moderns efternamn när föräldrarna har olika efternamn, uppdelat på moderns födelselän



Namnsättningen i Norrbottens län var jämförelsevis lik rikets. Invånarna i Stockholms län var dock mest benägna att ge barnet moderns efternamn, nästan 39 procent, tätt följt av Östergötlands län. De föräldrar som var minst benägna att ge sitt barn mammans efternamn var invånarna i Gotlands, Gävleborgs, Kronobergs och Dalarnas län med drygt 30 procent.

Av de drygt 6 300 barn som fick ett mellannamn år 2005, fick hälften av dem moderns efternamn som mellannamn.



## Utrikes födda behåller ofta sitt eget namn efter giftermålet

Antalet ingångna äktenskap under 2005, där båda parter var födda utomlands, var knappt 2 400. Av dem valde 41 procent, eller nästan 1 000 par, att ta mannens efternamn som gemensamt efternamn. En lika stor andel, 41 procent, valde att behålla de respektive efternamn de hade innan giftermålet. Endast en procent av de utrikes födda paren tog kvinnans efternamn som gemensamt efternamn.

Utomlands är det vanligt att mellannamnet är ett släktnamn medan efternamnet är ett patronymikon. Enligt svensk namnlagsstiftning får man som mellannamn ta en förälders efternamn, om man inte själv har samma efternamn. Man kan också välja en förälders ursprungsefternamn. I Danmark är det däremot vanligt att man tar sin mors mellannamn som mellannamn och sitt efternamn efter sin far. I Spanien har ingen mellannamn, men däremot har alla två efternamn enligt samma system som det danska. I exempelvis USA har det länge varit brukligt att kvinnorna behåller sitt flicknamn som mellannamn samtidigt som de får makens efternamn som sitt eget. Detta är dock inte lika vanligt längre.

## Mellannamn vanligare bland utrikes födda kvinnor än bland utrikes födda män

Vid giftermålen under 2005 tog nästan 300 utrikes födda kvinnor ett mellannamn medan motsvarande knappa trettioalet utrikes födda män tog ett mellannamn. Mer än hälften av kvinnorna tog sitt eget efternamn som mellannamn och mannens efternamn som det gemensamma efternamnet. Enbart fem av de utrikes födda männen tog sitt eget efternamn som mellannamn och kvinnans efternamn som det gemensamma efternamnet.

År 2005 föddes drygt 13 000 barn i Sverige av utrikes födda föräldrar. Det motsvarade 13 procent av alla födda barn under 2005. Av barnen med utrikes födda föräldrar fick knappt 4 800 barn (37 procent) samma efternamn som sina bägge föräldrar. En större andel barn, omkring 57 procent, föddes i familjer där föräldrarna hade olika efternamn. Av dem fick tio procent moderns efternamn.



# 81:orna – från barndom till vuxenliv<sup>10</sup>

*Cecilia Wass och Per Åslund*

Av de barn som föddes 1981 bodde 95 procent kvar i Sverige år 2005. De övriga hade flyttat från landet eller avlidit. Drygt hälften av barnens mammor var gifta då barnen föddes.

## **Drygt 94 000 barn föddes 1981**

Under 1981, samma år som första numret av tidskriften Valfärd kom ut, föddes 94 148 barn i Sverige. De flesta av barnen föddes i april och näst flest i mars. Den enskilda dag då flest antal barn föddes var den 1 april då 356 barn kom till världen. Vid födseln var drygt hälften av mammorna gifta. Mammorna var i genomsnitt 28 år när dessa barn föddes.

## **Sex av tio hade hunnit flytta vid sju års ålder**

År 1988, när barnen som föddes 1981 hade blivit sju år, började de skolan. Då hade sex av tio hunnit med att flytta inom Sverige. De flesta bodde dock fortfarande kvar i samma kommun. Drygt 2 600 av barnen hade flyttat utomlands men av dessa hade en av fem återvänt till Sverige igen. Några hade avlidit.

Av de barn som föddes 1981 fanns 90 925 kvar i Sverige i slutet av år 1988. Ungefär 90 procent av de mammor som var gifta 1981 var fortfarande gifta 1988. Samtidigt var drygt 40 procent av de mammor som var ogifta när barnen föddes gifta 1988.

## **Slutbetyg i grundskolan till 94 procent av 81:orna**

Under perioden 1995–1999 fick 94 procent av alla som föddes 1981 slutbetyg från grundskolan. De flesta gick ut årskurs 9 på våren 1997

---

<sup>10</sup> Denna artikel har tidigare publicerats i SCB:s tidskrift Valfärd, nummer 3 år 2006, i samband med tidningens 25-års jubileum.

när de var 16 år och fick slutbetyg enligt det gamla betygssystemet med medelbetyg.

## 74 procent fullföljde gymnasieskolan

Under åren 1998–2005 fullföljde 74 procent gymnasieskolan. Var fjärde gick på gymnasieskolans program för samhällsvetenskap, var femte läste ett naturvetenskapligt program och var tionde gick ett specialutformat program. De allra flesta gick ut gymnasieskolan år 2000. Totalt gick 69 542 ut med slutbetyg från ett program. Fyra av fem av dem som fullföljde gymnasieskolan hade behörighet till universitet och högskola.

## Vid 23 år förvärvsarbetade 58 procent

År 2004, då barnen hade hunnit bli 23 år hade var tionde endast en grundskoleutbildning. Drygt hälften hade en gymnasieutbildning som sin högsta utbildning. Något mer än var tredje hade en eftergymnasial utbildning.

I november 2004 förvärvsarbetade ca 55 000. Drygt 35 000 studerade under hösten 2004. Av de studerande förvärvsarbetade 40 procent vid sidan av studierna.

### Födda år 1981 – verksamhet år 2004

| Verksamhet                        | Totalt        | Kvinnor       | Män           |
|-----------------------------------|---------------|---------------|---------------|
| <b>Totalt</b>                     | <b>94 148</b> | <b>45 976</b> | <b>48 172</b> |
| Förvärvsarbetande                 | 54 954        | 25 313        | 29 641        |
| Studerande (ej förvärvsarbetande) | 20 950        | 11 605        | 9 345         |
| Arbetslösa/åtgärder               | 4 757         | 1 999         | 2 758         |
| Sjukskrivna                       | 1 096         | 778           | 318           |
| Förtidspensionärer                | 1 381         | 653           | 728           |
| Övrigt                            | 6 052         | 3 124         | 2 928         |
| <i>Flyttat från Sverige</i>       | <i>3 779</i>  | <i>2 015</i>  | <i>1 764</i>  |
| <i>Avlidna</i>                    | <i>1 179</i>  | <i>489</i>    | <i>690</i>    |

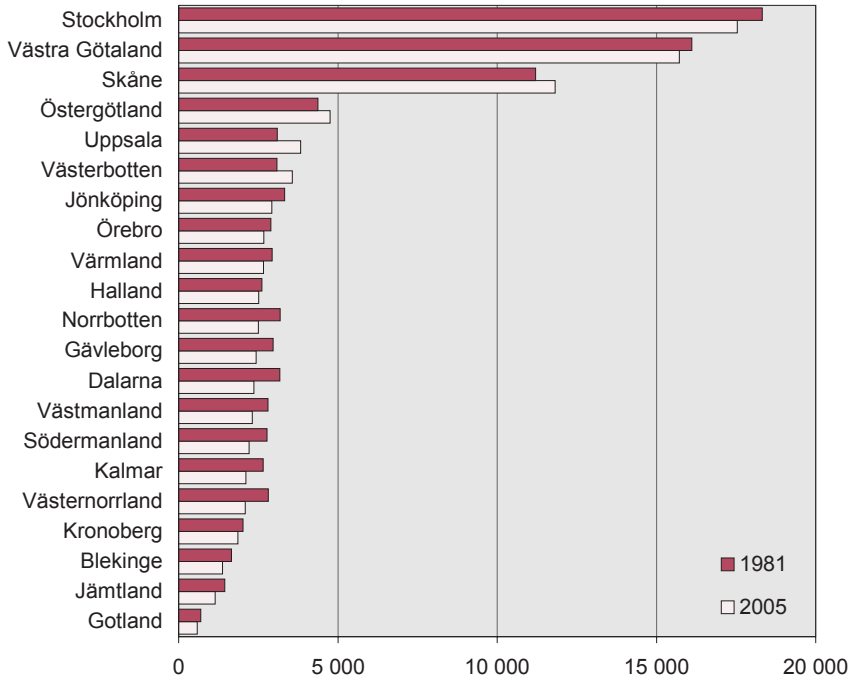
Studerande avser ht 2004. Förvärvsarbetande, arbetslösa, sjukskrivna, förtidspensionärer och övrigt avser november 2004.

Nästan 5 000 var arbetslösa eller verksamma i arbetsmarknadspolitiska åtgärder. Skillnaden mellan könen är tydlig, kvinnorna studerade i högre utsträckning än männen som i sin tur förvärvsarbetade i högre utsträckning än kvinnorna.

### Vid 24 års ålder bodde hälften kvar i födelsekommunen

Av dem som föddes 1981 fanns 88 990 personer kvar i Sverige år 2005. Hälften bodde kvar i födelsekommunen och två av tre i födelseområdet. Drygt 5 000 hade flyttat utomlands eller avlidit vilket gör att de flesta län tappat invånare ur denna grupp.

#### Antal boende, efter län, vid födelsen 1981 jämfört med 2005



Det är bara Uppsala, Skåne, Västerbottens och Östergötlands län som har fler, ur gruppen som föddes 1981, boende i länet 2005 jämfört med 1981. Alla dessa län har stora universitetsstäder, vilket kan vara en förklaring till att ungdomarna valt att bosätta sig här.

### Fler män än kvinnor bodde kvar hos föräldrarna vid 24 års ålder

Två av tre som föddes 1981 var ensamstående 2005. Skillnaden mellan könen var liten. Däremot var det fler män än kvinnor som bodde kvar hemma hos föräldrarna, 28 procent mot 18 procent av kvinnorna. Kvinnorna bodde däremot i större utsträckning tillsammans med någon (sambo, make eller i partnerskap), 13 procent mot 6 procent av männen. Av kvinnorna var 4 procent ensamstående mammor medan mycket få män, ca 100, levde ensamma med barn.

Vid årsskiftet 2005/2006 var nästan alla fortfarande ogifta. Däremot hade 15 procent av kvinnorna och 7 procent av männen hunnit med att få egna barn. Nästan 90 procent av mammorna till de barn som föddes 1981 hade varit gifta någon gång under perioden 1981–2005. År 2005 var 64 procent av mammorna gifta, 22 procent skilda, 2 procent änkor och 11 procent ogifta.

# Bosättning och flyttmönster bland personer som invandrat av flyktingskäl<sup>11</sup>

*Anna Eriksson och Annika Klintefelt*

Vid sidan av flyttningar mellan de nordiska länderna har invandringen till Sverige sedan 1980-talet huvudsakligen bestått av flyktingar och deras familjer. De största flyktinggrupperna som beviljats en ny hemvist i Sverige har kommit från Chile, Irak, Iran, Somalia, Libanon och forna Jugoslavien.

Bosättning och flyttmönster inom landet skiljer sig åt mellan olika grupper invandrade. I detta avsnitt visas hur några av de större flyktingkategorierna under 1990-talet bosatt sig och flyttat inom landet. Invandringen till Sverige varierar mellan åren och reflekterar utvecklingen i omvärlden såväl som förändringar i svensk migrationspolitik och lagstiftning. Antal asylsökande var mycket högt 1992 vilket ledde till hög flyktiginvandring under påföljande år.

För att visa exempel på flyttströmmar har vi följt flyktingar<sup>12</sup> från Bosnien Hercegovina som invandrade 1993 och 1994 och studerat var de bosatte sig som nyanlända och var de bodde efter tio år i landet. Bosnierna utgjorde den största enskilda gruppen invandrade under 1990-talet, efter återvändande svenskar. För en jämförelse har flyttmönster bland flyktingar från Irak och Somalia, som även de invandrade 1993 och 1994, inkluderats. Totalt rör det sig om en grupp, en kohort, bestående av cirka 54 000 personer från de tre länderna. I det följande är det inrikes flyttningar i denna avgränsade grupp som analyseras.

---

<sup>11</sup> Artikeln är ett utdrag ur rapporten "To measure and monitor internal migration based on national population registration", framtagen för IAOS konferens 2006.

<sup>12</sup> I begreppet flykting innefattas i studien även personer som fått uppehållstillstånd av humanitära grunder, samt anhöriga. Det är även möjligt att någon person från länderna i fråga invandrat av andra orsaker än flykting och humanitära skäl.

Människor från Bosnien Hercegovina var också internationellt den största flyktinggruppen under 1990 talet. Halva befolkningen, 2,2 miljoner människor, lämnade sina hem och runt 1 miljon flydde till ett annat land. De flesta Bosnier som sökte asyl i Sverige fick uppehållstillstånd och fick stanna av humanitära eller politiska skäl.

## Hela Sverige strategin avgjorde flyktingarnas första bostadsort

Eftersom flyktingar och deras anhöriga blev allt mer geografiskt koncentrerade till storstadsregionerna, infördes 1985 den så kallade Hela Sverige-strategin, med utplacering av flyktingar runt om i landet som mål. Ansvaret för introduktionen i samhället flyttades från staten till kommunerna och för att motverka ytterligare koncentration bestämdes att individen inte själv fick välja bostadsort. Under 1985 till 1994 innefattades alla som invandrade av flykting-skäl eller liknande av denna spridningspolitik och utplacerades i någon av de runt 270 kommuner runt om i landet som hade en överenskommelse med staten om flyktingmottagande.

Strategin med obligatorisk utplacering övergavs 1994. En utredning visade att flyktingar hade spridits över landet som nyanlända men att människor därefter flyttade vidare till större städer i en sekundär migration, vilket resulterade i en fortsatt koncentration<sup>13</sup>. Hela Sverige strategin har vidare kritiserats bland annat för att flyktingar placerades i kommuner med bostäder men utan jobb. Kritiker har även menat att den geografiska utplaceringen ökade flyktingarnas omflyttningar inom Sverige.

Från 1995 gäller att en person med permanent uppehållstillstånd kan bosätta sig var denne vill, förutsatt att personen kan ordna boende. Det är dock inte bara politiska beslut som påverkar flyktingars bosättning och flyttmönster. Även faktorer som ålder, arbetsmarknad, utbildningsnivå, etniska nätverk, för att nämna några, har en inverkan.

---

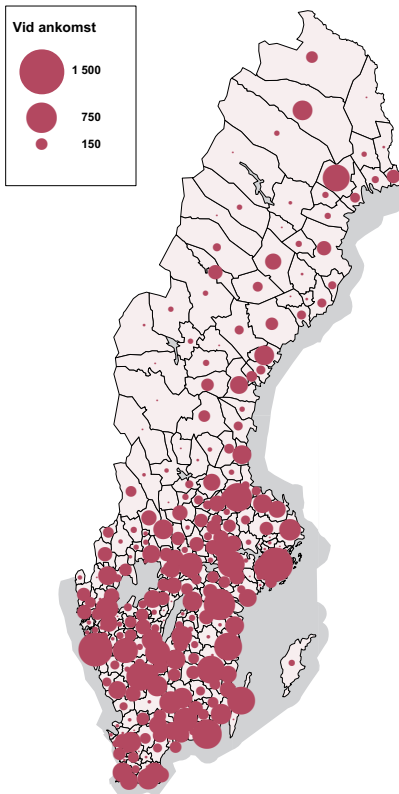
<sup>13</sup> Settlement dispersal of immigrants and refugees in Europe: Policy and outcomes, Andersson, 2003



## Nyanlända bosnier mer spridda över Sverige än andra flyktingar

Flyttmönstren som studerats gäller personer från Bosnien Hercegovina som officiellt invandrade under 1993 och 1994, dvs. flyktingar och deras nära anhöriga som fått uppehållstillstånd och därefter folkbokfört sig under något av åren. I bosniernas fall handlar det om cirka 41 700 personer<sup>14</sup>.

### Första bosättning bland invandrade från Bosnien Hercegovina 1993–1994



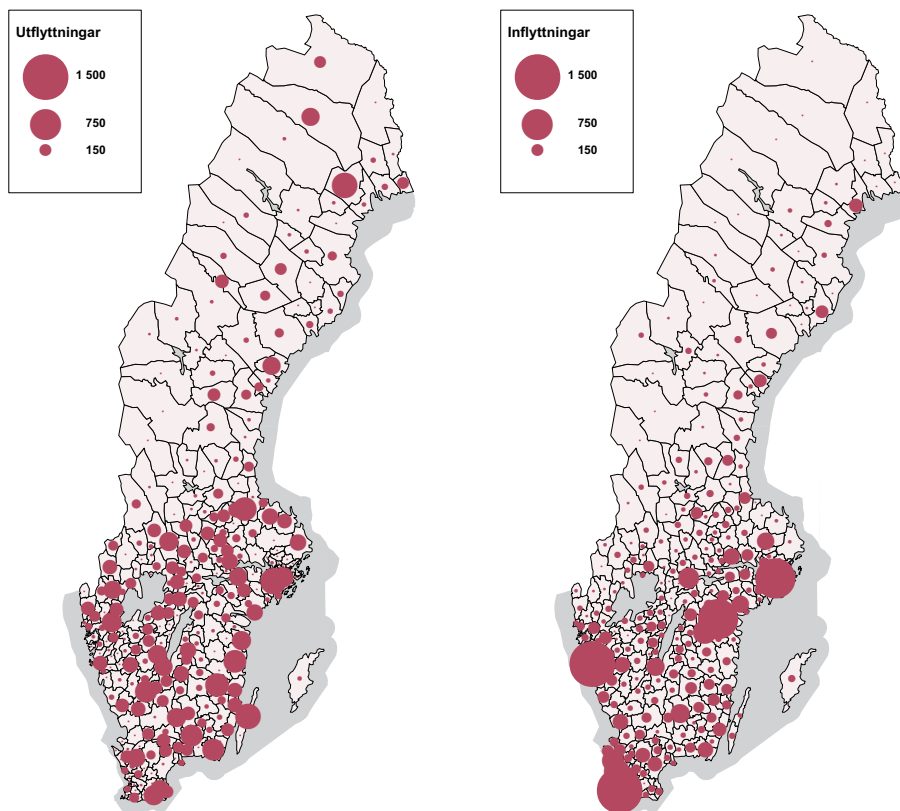
Eftersom gruppen omfattades av Hela Sverige strategin placerades bosnierna i kommuner runt om i landet. Kartan som illustrerar den första bosättningen för individer i kohorten visar att gruppen var spridd på många kommuner samt att bosnierna som nyanlända inte var koncentrerade till storstadsområdena.

<sup>14</sup> Bosnien Hercegovina bildades i april 1992; personer som kom till Sverige innan detta datum registrerades som Jugoslaver.

När man studerar invandringen från Irak och Somalia visar det sig däremot att betydande andelar bland dessa flyktingar var samlade till Stockholm och Göteborg vid den första bosättningen. Det bör nämnas i sammanhanget att antal invandrade 1993 och 1994 från Irak och Somalia var få jämfört med de bosniska flyktingarna; i runda tal 7 800 irakier och 4 500 somalier.

Efter ett år i Sverige hade en stor andel, runt hälften, av de nyanlända bosnierna, irakierna och somalierna flyttat till en annan kommun. När det gäller bosnierna hade hela 24 000 människor bytt kommun. Om man granskar flyttströmmarna i denna flyktinggrupp (se kartorna nedan) framgår att flyttlassen främst gick från de mindre och medelstora orterna till Göteborg och Malmö men även till Stockholm och Norrköping/Linköping. När det gäller flyktingarna från Irak och Somalia hade däremot majoriteten som bytte kommun flyttat till Stockholm.

#### Inrikes ut- och inflyttningar under första året i Sverige bland invandrade från Bosnien Hercegovina 1993–1994



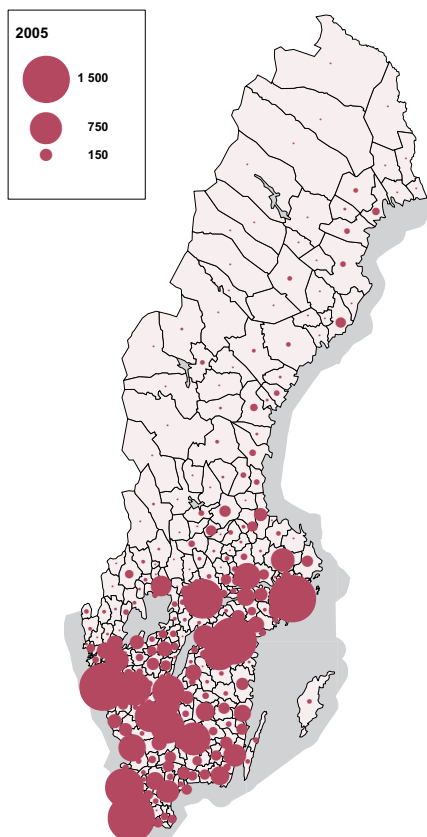
Den s.k. sekundärmigrationen, dvs. att flyktingar under eller strax efter introduktionsperiodens 18 månader flyttade vidare till storstäder och vissa regionala centra, är väl känd<sup>15</sup>. Flyttmönstret efter ett år i Sverige bland flyktingarna i de studerade grupperna bekräftar utvärderingen av Hela Sverige strategin, dvs. att den lyckades väl med att sprida människor över landet initialt men att många utplacerade snabbt lämnade kommunen där man blivit hänvisad bostad och sökte sig till andra, större orter.

## **Efter tio år i Sverige bor de flesta i storstadsregionerna**

Koncentrationen till storstadsregionerna har bestått och förstärkts, när man ser till var personerna i flyktingkohorterna var bosatta efter drygt tio år i landet. Detta är inte förvånande eftersom ett flertal utredningar har visat att invandringen till Sverige sedan länge utgör en urbaniseringsfaktor samt att utlandsfödda i allmänhet är starkt koncentrerade till tätbebyggda och tätbefolkade områden.

---

<sup>15</sup> Sekundärmigrationen har bl.a. studerats av Roger Andersson vid Institutet för bostads- och urbanforskning, Uppsala Universitet.

**Bosättning 2005 bland invandrade från Bosnien Hercegovina  
1993–1994**

År 2005 återfanns de flesta bosnierna i den studerade gruppen i Göteborg och Malmö. Trots detta är just bosnierna som invandrade 1993 och 1994 fortfarande efter mer än 10 år i landet relativt utspridda i Syd- och Mellansverige, vid en jämförelse med de andra grupperna i studien.

Bland de irakiska och somaliska flyktingarna som invandrade under toppåren i nittiotalets början, har flyttströmmarna mot storstäderna, som noterades redan efter ett år, fortsatt över åren. Till exempel fanns i kohorten somaliska flyktingar mycket få personer bosatta utanför Stockholm och Göteborg år 2005.

Slutligen kan nämnas att 8 procent av de bosnier som ingick i studien lämnade landet innan 2006. Andelen för irakierna var 5 procent och för somalierna 22 procent. Med andra ord, av de 54 000 personer som invandrade av flyktingskäl 1993 och 1994, bodde cirka 49 000 fortfarande i Sverige år 2005.

# Från stad till land? Så utjämnas kommunernas intäkter och kostnader

*Henrik Berggren, Sveriges Kommuner och Landsting*

## Varför utjämning?

De offentliga utgifterna utgör i Sverige en hög andel av bruttonationalprodukten (BNP) och graden av decentralisering av uppgifter till kommuner och landsting är stor i ett internationellt perspektiv. Eftersom kommuner och landsting står för större delen av våra välfärdstjänster genom att de ansvarar för skolan, sjukvården och olika omsorger är de kommunala utgifternas andel av BNP högre än i något annat land. Samtidigt varierar förhållandena mellan kommunerna och mellan landstingen i olika delar av landet liksom de finansiella förutsättningarna att klara dessa uppgifter.

## Stora skillnader i invånarnas inkomster

I genomsnitt finansieras ungefär 70 procent av kommunernas och landstingens kostnader för verksamheter av kommunalskatt. Statens bidrag till kommuner och landsting är i genomsnitt 15 procent. Resterande intäkter kommer från avgifter, försäljning av tjänster samt övriga bidrag.

Men förutsättningarna för att finansiera sina utgifter skiljer sig åt mellan kommunerna och mellan landstingen eftersom det finns stora skillnader i hur mycket de olika kommuninvånarna tjänar i genomsnitt. Den beskattningsbara inkomsten varierar mellan 276 000 i Danderyd utanför Stockholm och 124 000 kronor per invånare i Årjäng i Värmland. Om kommunerna ska få in lika mycket i skatteintäkter skulle invånarna i Årjäng behöva betala mer än dubbelt så hög kommunalskatt jämfört med de i Danderyd.

## Stora skillnader i åldersstrukturen

Det finns stora regionala skillnader i åldersstrukturen. Exempelvis är 155 personer av 1 000 i skolåldern i Nykvarns kommun. Motsvarande för Solna kommun är 70 personer. Detta innebär att behovet av kommunal service, här grundskola, varierar kraftigt mellan kommuner och mellan landstingen. Givet samma standard kommer kostnaden per invånare att bli betydligt högre i Nykvarns kommun än i Solna kommun. Motsvarande skillnader finns inom både gymnasieskolan och äldreomsorgen.

## Stora skillnader i den sociala strukturen

I vissa delar av samhället är de sociala nätverken bräckligare, vilket för många innebär ett större beroende av den offentliga servicen. Även kostnaden att tillgodose behoven kan vara högre. Sociala problem, som till exempel missbruksproblem, tenderar att förekomma i större utsträckning i städer – vilket skapar ett större tryck på socialtjänsten i dessa kommuner.

## Stora skillnader i de geografiska förutsättningarna

Bebyggelsestrukturen och geografiska förhållanden varierar mycket kraftigt mellan landets kommuner. De ytstora kommunerna i Norrlands inland är gles befolkade, men i till exempel Kiruna kommun som är den största kommunen till ytan, bor över 75 procent av befolkningen i en stor tätort med cirka 20 000 invånare. I andra mycket stora kommuner som Härjedalen och Pajala bor merparten av befolkningen i glesbygden eller i små tätorter.

Långa avstånd och gles bebyggelsestruktur med litet befolkningsunderlag för kommunal service ger kommunerna högre kostnader. I kommuner med tät bebyggelse finns det bättre möjligheter att dimensionera de olika verksamheterna och utnyttja stordriftsfördelar, även om det kan uppstå direkta merkostnader även i tätbebyggda områden.

## Kommunalekonomisk utjämning

Grundprincipen är att alla kommuner ska ha likvärdiga ekonomiska förutsättningar att erbjuda sina invånare välfärd. För att detta ska komma till stånd när det finns stora skillnader i förutsättningar har riksdagen beslutat att det ska finnas ett system för kommunalekonomisk utjämning. Meningen är att skillnader i kommunalskatt i stort ska spegla skillnader i effektivitet, service och avgiftsnivå och inte bero på skillnader i strukturella förutsättningar

Nuvarande system gäller sedan 1 januari 2005. Utjämningsystemet kan delas upp i fem olika delar: *inkomstutjämning*, *kostnadsutjämning*, *strukturbidrag*, *införandebidrag* och *regleringsbidrag/avgift*.

I *inkomstutjämningen* sker en utjämning av skatteinkomster mellan kommuner och mellan landsting. Inkomstutjämningen är i huvudsak statligt finansierad. Inkomstutjämningsbidraget beräknas utifrån skillnaden mellan den egna beskattningsbara inkomsten och ett skatteutjämningsunderlag som för kommuner motsvarar 115 procent av den genomsnittliga skattekraften i landet. Kommuner vars beskattningsbara inkomster överstiger dessa nivåer ska i stället betala en inkomstutjämningsavgift till staten. I tabell 1 redovisas utfallet och beräkningen för en kommun som får bidrag och en som betalar en avgift. Först räknas skillnaden ut mellan kommunens egna beskattningsbara inkomst och den av staten garanterade. Sedan multipliceras skillnaden i skatteunderlag med en länsvis skattesats för att få fram kommunens bidrag eller avgift.

Den länsvisa skattesatsen påverkas inte av den egna kommunens utan är fastställd av staten. Den varierar mellan de olika länen för att spegla skillnader i uppgiftsfördelningen mellan kommuner och landsting. Vidare är den lägre för de kommuner som har en egen beskattningsbar inkomst som överstiger den staten garanterar.

**Tabell 1. Exempel på inkomstutjämning 2006, kronor per invånare**

|                         | Uppvidinge | Nacka kommun |
|-------------------------|------------|--------------|
| Egen skattekraft        | 142 207    | 198 241      |
| (procent av genomsnitt) | 89,8       | 125,2        |
| Garanterad skattekraft  | 182 151    | 182 151      |
| (procent av genomsnitt) | 115        | 115          |
| Skillnad                | 39 944     | -16 090      |
| Länsvis skattesats, %   | 20,16      | 16,96        |
| Bidrag/avgift           | 8 053      | -2 729       |

Källa: SCB

I *kostnadsutjämningen* utjämnas för strukturella kostnadsskillnader. Dessa kan vara av två slag. Det ena är att behovet av kommunal verksamhet är olika, till exempel finns det större behov av äldreomsorg i kommuner med många gamla invånare. Det andra är att kostnaden för att producera en viss service varierar, till exempel på grund av geografin.

**Tabell 2. Delmodeller i kostnadsutjämnningen för kommuner och landsting, 2006**


---

 Delmodeller, kommuner
 

---

Förskoleverksamhet och skolbarnsomsorg

Grundskola

Gymnasieskola

Äldreomsorg

Barn med utländsk bakgrund

Individ- och familjeomsorg

Befolkningsförändring

Bebyggelsestruktur

– gator och vägar

– byggkostnader

– administration, resor och räddningstjänst i glesbygd

---

 Delmodell gemensam med landstingen
 

---

Kollektivtrafik

---

 Källa: SCB

Kommuner med en ogynnsam kostnadsstruktur får ett bidrag av staten. De som har en gynnsam struktur får betala en avgift till staten. Kostnadsutjämnningen sker enligt den så kallade standardkostnadsmetoden där varje verksamhet eller område behandlas separat. De olika delarna framgår av tabell 2. Kostnadsutjämnningen är statsfinansiellt neutral, då summan av bidrag och avgifter är lika stora och därför tar ut varandra.

*Strukturbidraget* utgår inte till alla kommuner och landsting utan till de kommuner med en liten befolkning och/eller problem på arbetsmarknaden, samt till de kommuner som fick stora intäktsminskningar vid införande av nuvarande system.

Införandet av nuvarande system innebär stora förändringar av intäkterna för många kommuner och några landsting. För att mildra omfördelningseffekterna för dem som får intäktsminskningar tillämpas *införandebidrag* under perioden 2005–2011, som fördelar den negativa intäktsförändringen på grund av det nya systemet under flera år.

För att statens bidrag inte ska påverkas av den fastställda nivån i inkomstutjämnningen och för att staten samtidigt ska ha kontroll över den totala kostnaden för utjämnningssystemet finns ett *regleringsbidrag*



och en *regleringsavgift*. Dessa ska även användas för ekonomiska regleringar mellan staten och kommunsektorn.

Av tabell 3 framgår summan av de bidrag och avgifter som ingår i systemet för kommunalekonomisk utjämning samt systemets totala omslutning.

**Tabell 3. Kommunalekonomisk utjämning, 2006, kommuner mdkr**

|                          | Kommuner    |
|--------------------------|-------------|
| <b>Totalt</b>            | <b>42,6</b> |
| Inkomstutjämningsbidrag  | 45,0        |
| Inkomstutjämningsavgift  | -3,4        |
| Kostnadsutjämningsbidrag | 4,6         |
| Kostnadsutjämningsavgift | -4,6        |
| Strukturbidrag           | 1,5         |
| Införandebidrag          | 1,5         |
| Summa                    | 44,6        |
| Regleringsavgift         | -2,0        |

Källa: SCB

## Merkostnader på grund av geografin

Generellt är merkostnader för gles bebyggelsestruktur lätta att identifiera och uppskatta utifrån hur den enskilda kommunens befolkning faktiskt bor. De merkostnader som uppstår i befolkningstäta regioner är inte lika uppenbara, dessa merkostnader är av mer indirekt karaktär.

En annan typ av merkostnad är den som beror på geografiskt läge. Ofta handlar det om kommunala kostnader som har ett samband med klimatet – såsom byggande och uppvärmning av kommunala lokaler samt snöröjning. Här finns det inte nödvändigtvis ett samband med bebyggelsestrukturen.

## Direkta merkostnader

Vid studier har det konstaterats att små kommuner med gles bebyggelsestruktur har strukturella merkostnader på grund av att vissa verksamheter inte kan bedrivas på ett optimalt sätt. Exempel på sådana direkta merkostnader är små skolor och många och långa skolresor, en högre andel av de äldre bor i särskilt boende och dyrare hemtjänst på grund av långa resor för personalen samt långa avstånd och få passagerare för kollektivtrafiken. Dessa merkostnader brukar visa sig genom en högre styckkostnad.

När det gäller tätbebyggda områden finns det direkta merkostnader för kollektivtrafiken, och då främst höga investeringskostnader. I tätbebyggda områden är spårbinden trafik en mer effektiv lösning än exempelvis busstrafik. Vidare måste det tas hänsyn till den befintliga bebyggelsestrukturen vilket kan göra byggandet mer komplicerat och mer kostsamt.

### **Indirekta merkostnader**

Indirekta merkostnader är sådana som följer av att exempelvis befolkningsstrukturen och arbetsmarknaden ser olika ut på landsbygden jämfört med städerna. Detta har sitt ursprung i bland annat tidigare flyttmönster, näringslivsutveckling samt högskoleutbyggnad.

Befolkningssammansättningen skapar olika behov i olika delar av landet. I storstadsområdena är befolkningen yngre med fler barn och ungdomar i barnomsorg och skola. Andra delar av landet har en stor andel gamla vilket skapar högre kostnader för äldreomsorg.

Exempel på konstaterade indirekta merkostnader för regioner med tät bebyggelse är högre kostnader för barnomsorg på grund av längre vistelsetid och högre inskrivningsgrad. Detta har sin förklaring i att en större andel av föräldrarna arbetar heltid, har längre arbetsresor mätt i tid, fler ensamstående föräldrar samt begränsat stöd av så kallad informell sektor (exempelvis far- och morföräldrar). Vidare har befolkningstäta regioner högre kostnader inom det sociala området; ekonomiskt bistånd, missbruksvård samt vård av barn och unga. Detta beror på avsaknaden av sociala nätverk och en ansamling av socialt utsatta individer.

### **Hur behandlas de olika geografiska förutsättningarna**

Som vi konstaterat ovan finns det direkta merkostnader för gles bebyggelsestruktur i stort sett i samtliga kommunala verksamheter. För att de kommuner som har merkostnaderna för detta ska ha *likvärdiga ekonomiska förutsättningar* beaktar systemet bebyggelsestrukturen i de olika delmodellerna i kostnadsutjämnningen.

Principen är att genom geografiska informationssystem (GIS) ta reda på var kommunens invånare bor. Med hjälp av denna information och ett antal kriterier avseende befolkningsunderlag och avstånd för en viss verksamhet skapas en teoretisk organisation av serviceenheter i olika storlekar. Utifrån detta kan kommunens merkostnader för exempelvis små skolenheter beräknas. Någon hänsyn till kommunens faktiska organisation tas inte.

I flertalet av kostnadsutjämnings delar kompenseras man för direkta merkostnader på grund av bebyggelsestrukturen i separata beräkningar. Detta gäller delmodellerna för grundskola, gymnasieskola, samt äldreomsorg. I delen för bebyggelsestruktur beaktas det geografiska läget. De indirekta kostnaderna beaktas genom att skillnaderna i ålderstruktur och socioekonomi utjämnas i delmodeller där de bedömts vara relevanta.

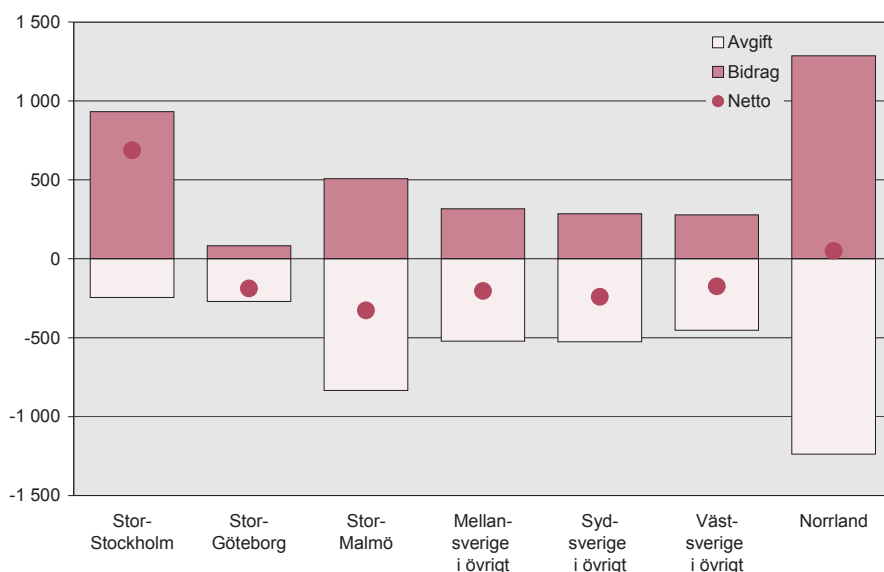
## Utjämnningen och de geografiska områdena

Nedan redovisas utfallet i kostnads- och inkomstutjämnningen för de geografiska områden som redovisats i tidigare kapitel.

### Något oväntat utfall i kostnadsutjämnningen

I figur 1 redovisas utfallet i kostnadsutjämnningen uppdelat på de olika geografiska områdena. Det kan konstateras att kommunerna i de redovisade regionerna inte är homogena i ett utjämningsperspektiv. I samtliga områden finns det både de kommuner som betalar en avgift och de som erhåller ett bidrag. Omfördelningen mellan de valda regionerna får anses vara av det mindre slaget. Man bör komma ihåg att folkrika kommuner får stort genomslag i respektive områdes utfall.

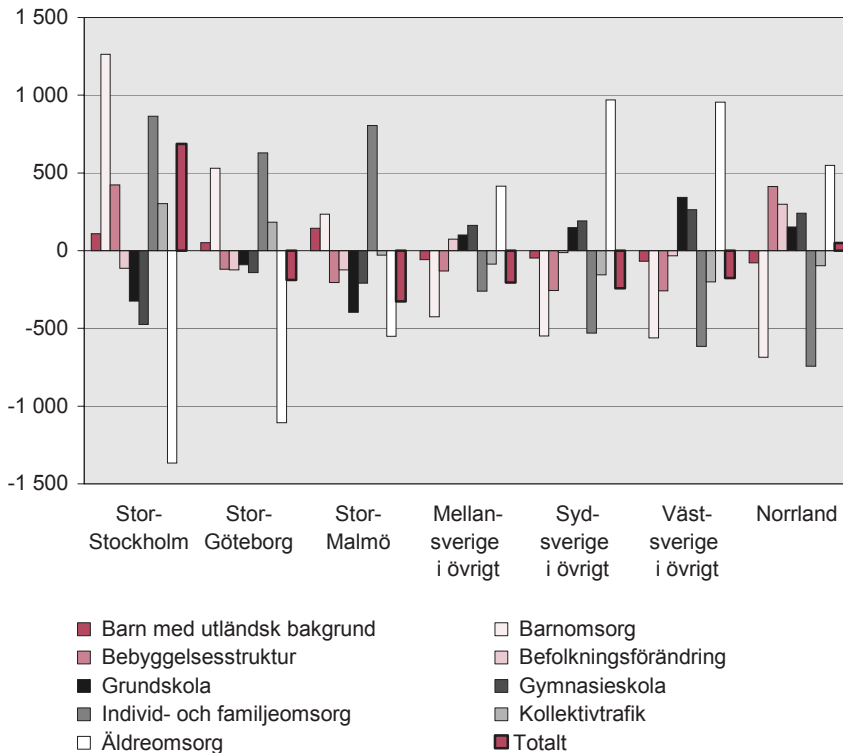
**Figur 1. Utfall i kostnadsutjämnning 2006, per region, kronor per invånare (vägt genomsnitt)**



Källa: SCB

Tvärtemot vad som kunde förväntas är Stockholms storstadsområde stor nettomottagare i kostnadsutjämnningen. Det är framförallt Stockholms kommun som erhåller ett stort bidrag men även vissa förortskommuner får stora tillskott. Även att Norrland som region endast erhåller ett mindre bidrag är något överraskande. Förklaringen till detta är att området består av dels folkrika kustkommuner med gynnsamma förutsättningar, dels små kommuner med stora avstånd i inlandet. De övriga regionerna betalar netto en mindre avgift. För dessa områden är det generellt så att de större städerna (universitets- och högskoleorter) betalar en stor avgift och därmed drar ned genomsnittet.

**Figur 2. Utfall i kostnadsutjämnning 2006, per region, kronor per invånare (vägt genomsnitt), uppdelat per delmodell**



Källa: SCB

Kostnadsutjämnningen är ett komplext system, där varje kommuns struktur mäts med ett åttiotal olika variabler. Fördelningen av dessa variabler påverkar den enskilda kommunens utfall i kostnadsutjämnningen och kan ge helt olika utfall för kommuner inom samma region. Speciellt märkbart är detta i Norrland.

Vad en kommuns utfall i kostnadsutjämnningen blir beror på hur varje del av kostnadsutjämnningen faller ut. En kommun kan ha gynnsamma förutsättningar inom ett verksamhetsområde och samtidigt ha ogynnsamma förutsättningar inom ett annat. Det totala utfallet påvisar om kommunen sammantaget har gynnsamma eller ogynnsamma förutsättningar att bedriva sin verksamhet.

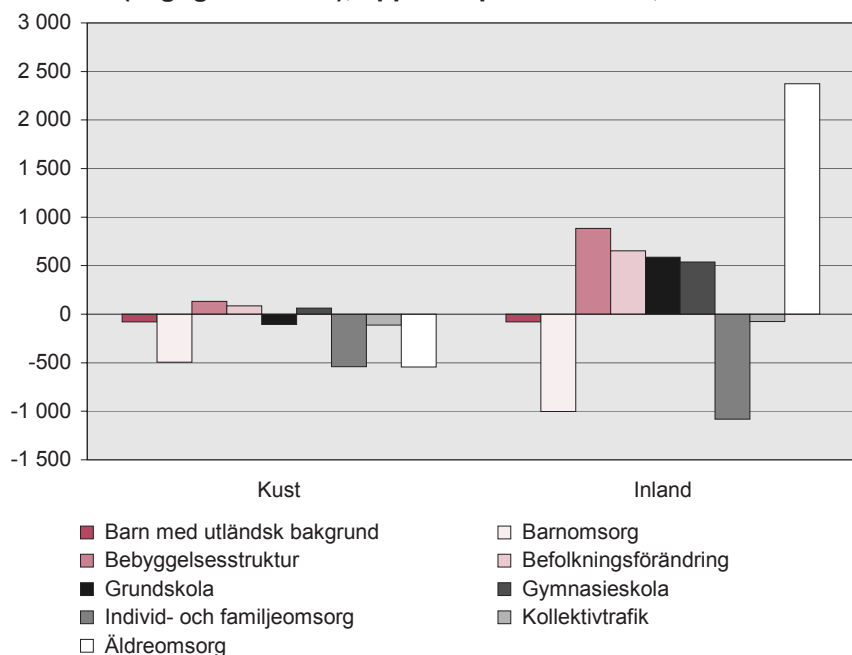
Stockholms storstadsområde får stora tillägg för individ- och familjeomsorg, barnomsorg, kollektivtrafik och bebyggelsestruktur (gator och vägar samt byggkostnader). Området får däremot stort avdrag för äldreomsorg.

I Göteborgs storstadsområde är situationen likartad den i Stockholmsområdet, om ej lika uttalad. När det gäller bebyggelsestrukturen får området inte samma tillägg, utan anses i systemet ha gynnsamma förutsättningar.

Malmö storstadsområde skiljer sig jämfört med de övriga två storstadsområdena. Förutsättningar för kollektivtrafiken är här ungefär samma som i genomsnittet och föranleder inget tillägg. Vidare är andelen barn lägre jämfört med riket som helhet vilket ger mindre tillägg för barnomsorg.

Övriga områdena, exklusive Norrland, har ungefär samma situation. Stora avdrag för individ- och familjeomsorg och barnomsorg och mindre tillägg för grund- och gymnasieskola. När det gäller äldreomsorgen får dessa områden stora eller mycket stora tillägg för äldreomsorgen.

**Figur 3. Utfall i kostnadsutjämnning 2006, Norrland, kronor per invånare (vägt genomsnitt), uppdelat per delmodell, kust- och inland**



Källa: SCB

Som konstaterades ovan är Norrland ett heterogent område i utjämningsperspektiv. Då kostnadsutjämnningen ska spegla de strukturella förutsättningarna säger detta mycket om de vitt skilda geografiska och demografiska förutsättningar som råder inom detta område.

Delar man upp utfallet för kostnadsutjämnning för Norrland i kust respektive inland<sup>16</sup> framträder en helt annorlunda bild. Kustkommunerna anses nästan genomgående ha gynnsamma förutsättningar och betalar en stor avgift till systemet. Stora avdrag för både barn- och äldreomsorg har sin förklaring i att delområdet har en stor andel av befolkningen i åldern mellan 19-64 år.

Inlandskommunerna däremot erhåller i genomsnitt stora bidrag. Framförallt är det ett stort tillägg inom äldreomsorgen som förklarar det stora bidraget, det är en kombination av en hög andel personer i åldern över 65 år och höga styckkostnaderna på grund av de geografiska förhållandena. En låg andel barn och små sociala problem ger avdrag.

<sup>16</sup> Indelningen på kust- respektive inland bygger på den indelning som finns i kostnadsutjämnningens delmodell bebyggelsestruktur (byggkostnader).

## Stor och tydlig omfördelning mellan områdena i inkomstutjämnningen

Skillnader i skattekraft utjämnas i inkomstutjämnningen. Skattekraften är kommunens skatteunderlag utslaget på samtliga invånare i kommunen. Lönerna är den dominerande delen av skatteunderlaget. Därefter kommer pensionerna och de andra skattepliktiga ersättningarna från staten (transfereringar). Grundavdraget och övriga avdrag minskar skatteunderlaget något.

Storleken på skattekraften påverkas av hur mycket kommuninvånarna har i lön. Men då skatteunderlaget är utslaget på samtliga invånare påverkar även befolkningsstrukturen och arbetsmarknaden kommunens skattekraft. Hur stor andel av befolkningen som är i arbetsför ålder påverkar hur många personer i kommunen som ingår i arbetskraften. Alla personer i arbetsför ålder ingår dock inte i arbetskraften – exempelvis studenter. Av dem som ingår i arbetskraften är en del sysselsatta och en del arbetslösa. Trots skillnader i befolkningsstrukturen och arbetskraften är det lönen per sysselsatt som förklarar det mesta av skillnaden i skattekraft.

Vid studier<sup>17</sup> har man funnit att det finns ett starkt samband mellan lön och arbetsmarknadens storlek. Ska hushållen motiveras att pendla i ett allt större område måste detta vanligtvis kompenseras genom en högre lön.

I större regioner finns det utrymme för fler branscher och en specialisering av näringslivet. Detta ökar produktiviteten och därmed möjligheten att betala den anställda högre lön. Vidare finns det möjligheter för den enskilda att nyttja och utveckla sin kompetens och specialisera sig – vilket har positiv inverkan på den egna lönen.

Arbetsmarknaden ser olika ut i de geografiska områdena. Storstadsområdena Stockholm, Göteborg och Malmö utgör stora sammanhängande arbetsmarknader medan de övriga områdena består av fler och befolkningsmässigt mindre arbetsmarknader.

I figur 4 redovisas utfallet i inkomstutjämnningen. Då inkomstutjämnningen, till skillnad från kostnadsutjämnningen, inte är ett nollsummespel är det få områden som bidrar. En vägledning till områdets relativa läge fås genom att det genomsnittliga bidraget redovisas i figuren.

De olika områdenas bidrag i inkomstutjämnningen står i relation till områdets genomsnittliga skattekraft. Det område som har lägst

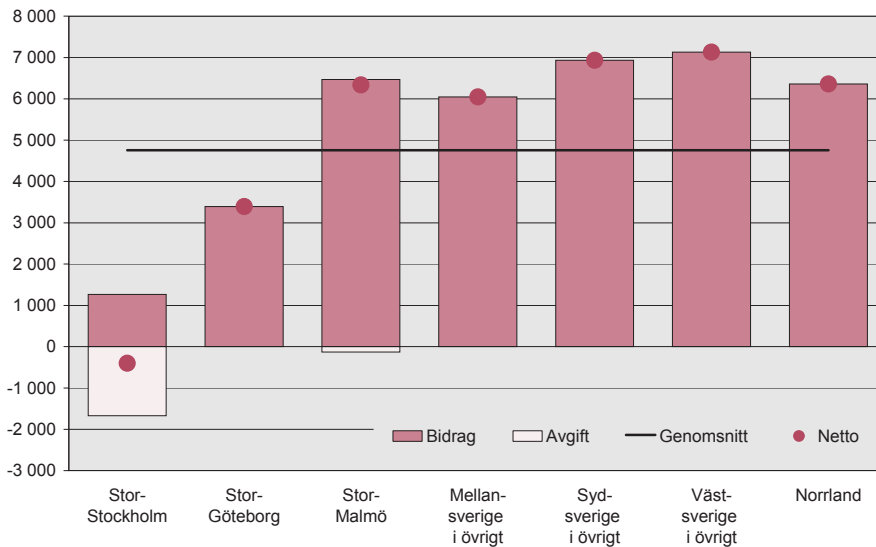
---

<sup>17</sup> Tillväxtens geografi, Svenska Kommunförbundet och Temaplan, 2004.

skattekraft, och därmed får högst bidrag, är Västsverige i övrigt. De områden som har högst skattekraft får också det minsta bidraget eller får som i fallet med Stockholms storstadsområde betala en avgift.

Att Malmö storstadsområde får ett stort bidrag förklaras till stor del av Malmö kommuns låga skattekraft. Här påverkar den låga förvärvsfrekvensen skattekraften nedåt och sambandet med den lokala arbetsmarknadens storlek minskar.

**Figur 4. Utfall i inkomstutjämnning 2006, per region, kronor per invånare (vägt genomsnitt)**



Källa: SCB

Jämfört med utfallet i kostnadsutjämnningen uppvisar här områdena en betydligt större homogenitet och utfallet har en tydligare regional profil. I inkomstutjämnningen är det också betydligt större belopp som omfördelas.

### **Omfördelning skapar likvärdiga ekonomiska förutsättningar mellan områdena**

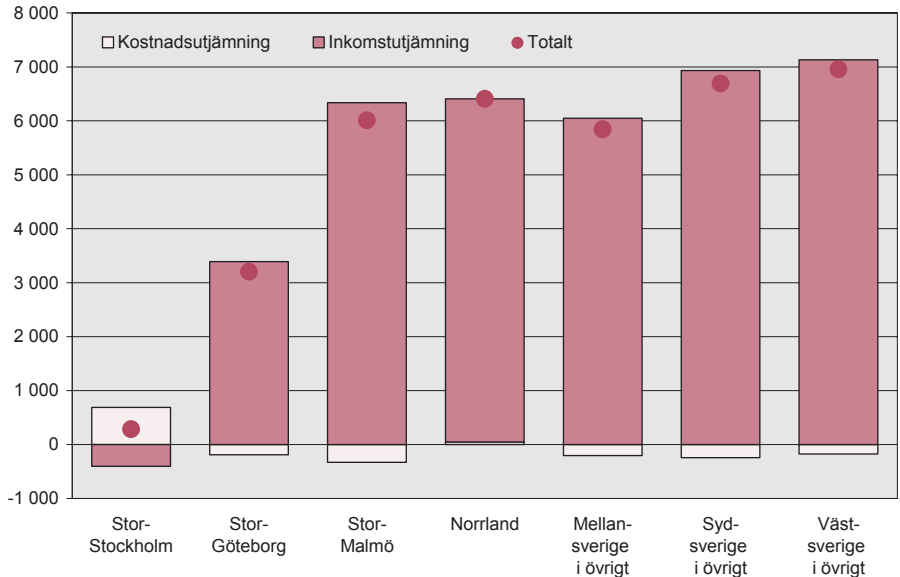
I figur 5 redovisas utfallet för kostnads- och inkomstutjämnningen sammantaget. Efter dessa bidrag/avgifter har kommunerna likvärdiga ekonomiska förutsättningar att erbjuda sin invånare välfärd. Sammantaget kan konstateras att den omfördelning som sker inom ramen för den kommunalekonomiska utjämnningen har en tydlig profil på de olika geografiska områdena. Stockholms och Göteborgs



storstadsområde får netto avstå resurser till andra områden i landet. Bland dessa områden får Västsverige i övrigt och Sydsverige i övrigt de största tilläggen.

Trots att det finns stora skillnader i åldersstruktur, socioekonomi och geografin är det inte dessa skillnader som skapar den stora omfördelningen mellan de olika geografiska områdena. Det är de skilda förutsättningarna att ta ut skatt som skapar det stora behovet av omfördelning.

**Figur 5. Samlat utfall 2006, per region, kronor per invånare (vägt genomsnitt)**



Källa: SCB



# Fakta om statistiken

Statistiken ska i beskrivande texter belysa Sveriges befolkning.

En fullständig kvalitetsredovisning av befolkningsstatistiken finns i "Beskrivning av statistiken" på SCB:s webbplats. Avsnitten om kullen som föddes 1981, bosättning och flyttmönster bland personer som invandrat av flyktingskäl och kommunernas ekonomiska utjämningsystem saknar kompletterande kvalitetsbeskrivningar.

## Detta omfattar statistiken

Boken innefattar avsnitt om folkmängden och dess förändringar, födda, döda, invandring, utvandring, inrikes omflyttning, civilståndsändringar, medborgarskapsbyten samt personer med utländsk bakgrund. Dessutom finns beskrivningar om asylsökande, namnstatistik, kullen som föddes 1981, bosättning och flyttmönster bland personer som invandrat av flyktingskäl och kommunernas ekonomiska utjämningsystem. Boken speglar regionala skillnader genom en jämförelse mellan Sveriges tre storstadsområden, övriga delar av Mellansverige, Västsverige och Sydsverige samt Norrland. För en utförligare beskrivning av denna indelning, se *Regional indelning* under *Definitioner och förklaringar*

## Definitioner och förklaringar

### Asylsökande

En person som tagit sig till Sverige och begärt skydd mot förföljelse, men som ännu inte fått sin ansökan slutligt prövad av Migrationsverket eller, om personen har överklagat beslutet, av Utlänningsnämnden. Personen är inte folkbokförd och ingår därför inte i statistik över befolkningen.

### Civilstånd

Följande civilstånd finns; ogift, gift, skild, änka, änkling, partner, skild partner samt efterlevande partner.

### Döda

I denna publikation redovisas uppgifter enbart om döda som vid dödsfallet var folkbokförda.

## EU25

EU25 refererar till att det är 25 länder med i den Europeiska unionen. Dessa länder är Belgien, Cypern, Danmark, Estland, Finland, Frankrike, Grekland, Irland, Italien, Lettland, Litauen, Luxemburg, Nederländerna, Malta, Polen, Portugal, Slovakien, Slovenien, Spanien, Storbritannien, Sverige, Tjeckien, Tyskland, Ungern och Österrike.

## Flyttning

Vid flyttning gäller den nya folkbokföringen från och med den faktiska flyttningsdagen om flyttningen har anmälts inom en vecka. Kommer en flyttningsanmälan inte in i tid gäller den nya folkbokföringen från den dag då anmälan kom in till någon av de myndigheter som är behöriga att ta emot anmälan.

## Flyttningsöverskott

Differensen mellan in- och utflyttade under perioden. För riket är flyttningsöverskott och invandringsöverskott samma sak eftersom rikssiffran inte berörs av inrikes omflyttningar.

## Folkökning

Folkökningen definieras som skillnaden mellan folkmängden vid årets början och årets slut. Förändringar (födda, döda, flyttningar) som skett före 2005 men som rapporterats under året, påverkar folkmängden men redovisas inte som händelser under 2005. Det medför att folkökningen inte är summan av födelseöverskott och flyttningsöverskott.

## Folkbokföring

I befolkningsstatistiken redovisas invånarna där de är folkbokförda. Huvudregeln i folkbokföringen innebär att man folkbokförs i den församling och på den fastighet där man är bosatt. En person anses bosatt på den fastighet där han regelmässigt vistas.

## Födelseland

Födelselandets benämning hänförs till förhållandena vid födelsetidpunkten. Politiska och geografiska förändringar kan i efterhand förändra födelselandet om humanitära skäl åberopas vid ansökan om förändring. Fram till år 1947 räknades alla personer som fötts i utlandet som utrikes födda. Sedan 1947 registreras inte barn som fötts utomlands som utrikes födda om modern vid barnets födelse var folkbokförd i Sverige.

**Födelseöverskott**

Med födelseöverskott menas differensen mellan antal födda och antal avlidna under perioden. Kallas även naturlig folkökning.

**Invandrare (immigrant)**

För att bli registrerad som immigrant ska man ha för avsikt att stanna i Sverige minst ett år. För ickenordiska medborgare krävs normalt även uppehållstillstånd.

**Invandrare (utländsk bakgrund)**

Begreppet invandrare används i befolkningsstatistiken enbart i betydelsen *Immigrant*. I övrigt saknar begreppet en generell definition. Det måste varje gång det används definieras så att det framgår vad man avser. Migrationsverket och Integrationsverket har tillsammans med SCB tagit fram riktlinjer för hur *personer med utländsk bakgrund* ska redovisas i statistiken. Den grundläggande indelningen är att befolkningen redovisas efter *födelseland* och *medborgarskap*. I publikationen MIS 2002:3, Personer med utländsk bakgrund (SOS), finns en fullständig redogörelse över hur dessa personer redovisas. Publikationen finns på SCB:s webbplats [www.scb.se](http://www.scb.se).

**Invandringsår**

Invandringsåret definieras som det år invandringen registrerats vid skattekontoren. Invandringsåret avser alltid den senast registrerade invandringen. Personer som invandrat före 1968 saknar uppgift om invandringsår.

**Invandringsöverskott**

Med invandringsöverskott menas differensen mellan antal invandrare och antal utvandrare under perioden.

**Kommun**

Enligt indelningen 1 januari 2006 består Sverige av 290 kommuner. Kommunindelningen redovisas på SCB:s webbplats [www.scb.se](http://www.scb.se) under rubriken Regioner och kommuner.

**Levande födda**

Med levande fött barn avses nyfödd som efter födelsen andats eller visat andra tecken på liv såsom hjärtslag, pulsationer i navelsträngen eller tydliga, spontana rörelser av skelettmuskulaturen.

## Län

Enligt indelningen 1 januari 2006 består Sverige av 21 län. Länsindelningen redovisas på SCB:s webbplats [www.scb.se](http://www.scb.se) under rubriken Regioner och kommuner.

## Medborgarskap

Medborgarskap ska i princip avse nu existerande självständig statsbildning. Besittningar, kolonier samt mandat- och förvaltarskapsområden hänförs till moderlandet. Om en person har flera medborgarskap prioriteras ett av dessa som sedan används i SCB:s register. Prioriteringen överensstämmer med den som Försäkringskassan (tidigare Riksförsäkringsverket) använder och i korthet prioriteras Sverige, statslös, under utredning och okänt medborgarskap först.

## Medelfolkmängd

Medelfolkmängd är genomsnittet av folkmängden i början och i slutet på året. Medelfolkmängd används som riskpopulation vid beräkning av t.ex. dödsrisker.

## Naturalisering

För att bli svensk medborgare genom naturalisering, dvs. genom ansökan eller anmälan, krävs i princip att man har fyllt 18 år, har ett uppehållstillstånd (gäller dock inte för medborgare i de nordiska länderna) samt har bott i Sverige i fem år (flyktingar fyra år, nordiska medborgare två år). Barn under 18 år blir i regel svenska medborgare samtidigt som föräldrarna.

## Partnerskap

Den 1 januari 1995 började lagen om registrerat partnerskap att gälla. Lagen gör det möjligt för två personer av samma kön att registrera sitt partnerskap. Partnerskapet är ett äktenskapsliknande förhållande med i huvudsak samma rättsverkningar som gäller för äktenskapet.

## Regional indelning

En särredovisning görs av de tre storstadsområdena – Stor-Stockholm, Stor-Göteborg, och Stor-Malmö. Övriga områden utgörs av Mellansverige i övrigt, Västsverige i övrigt och Sydsverige i övrigt samt Norrland. Nedan följer en beskrivning av indelningen:

Stor-Stockholm: Alla kommuner i Stockholms län

Stor-Göteborg: Kungsbacka kommun i Hallands län och kommunerna Härryda, Partille, Öckerö, Stenungsund, Tjörn, Ale, Lerum, Lilla Edet, Göteborg, Mölndal, Kungälv och Alingsås i Västra Götalands län.

Stor-Malmö: Kommunerna Staffanstorps, Burlöv, Vellinge, Kävlinge, Lomma, Svedala, Skurup, Höör, Malmö, Lund, Eslöv och Trelleborg i Skåne län.

Mellansverige i övrigt: Samtliga kommuner i länen Uppsala, Södermanland, Östergötland, Värmland, Örebro, Västerås, Dalarna och Gävleborg.

Västsverige i övrigt: Samtliga kommuner (förutom de som ingår i Stor-Göteborg, se ovan) i länen Halland och Västra Götaland.

Sydsverige i övrigt: Samtliga kommuner (förutom de som ingår i Stor-Malmö, se ovan) i länen Jönköping, Kronoberg, Kalmar, Gotland, Blekinge och Skåne.

Norrland: Samtliga kommuner i länen Västernorrland, Jämtland, Västerbotten och Norrbotten.

### **Spädbarnsdödlighet**

Med spädbarnsdödlighet avses dödsfall som inträffar före ett års ålder.

### **Summerad fruktsamhet**

Summan av de åldersspecifika fruktsamhetstalen. Talet visar hur många barn som en kvinna i genomsnitt skulle föda under sin fruktsamma period utifrån den vid tidpunkten för beräkningen gällande fruktsamheten.

### **Utländska medborgare**

Personer med annat än svenskt medborgarskap.

### **Utvandrare (emigranter)**

För att bli registrerad som emigrant skall man ha för avsikt att bosätta sig utomlands under minst ett år.

### **Ålder**

Två åldersbegrepp används inom befolkningsstatistiken. Dels ålder vid årets slut, dvs ålder den 31 december respektive år, dels ålder vid händelsen.

### **Åldersspecifika dödstal**

Antalet avlidna i en viss ålder i relation till medelfolkmängden i denna ålder.

### Återinvandring respektive återutvandring

Med återinvandring avses att man kommer tillbaka till Sverige efter att ha varit bosatt utomlands och med återutvandring menas att man invandrat och sedan lämnat Sverige igen.

### Återstående medellivslängd och kvarlevande

Den återstående medellivslängden utgörs av det antal år som i genomsnitt återstår att leva för en person i en viss bestämd ålder enligt den, vid tidpunkten för beräkningen, gällande dödligheten. Återstående medellivslängden vid födelsen kallas kortare för medellivslängden. Den återstående medellivslängden beräknas med uttrycket:

$$e_x = \frac{\sum_{i=x}^w L_i}{l_x}$$

Den genomlevda tiden i en ettårs åldersklass beräknas först genom

$$L_x = (l_x + l_{x+1})/2$$

Uttrycket gäller under antagandet att antalet dödsfall i en åldersklass är jämnt fördelat. Under första levnadsåret är detta antagande inte tillämpligt. Då gäller

$$L_0 = a_0 l_0 + (1 - a_0) l_1$$

där

$a_0$  = medelåldern för dem som dör under första levnadsåret.

## Så görs statistiken

Avsnitten om folkmängden och dess förändringar, födda, döda, invandring, utvandring, inrikes omflyttning, civilståndsförändringar, medborgarskapsbyten, personer med utländsk bakgrund, namnstatistik, kullen som föddes 1981 och bosättning och flyttmönster bland personer som invandrat av flyktingskäl bygger på SCB:s register över totalbefolkningen (RTB).

Statistiken över asylsökande har framställts från Migrationsverkets asylregister. Internationella jämförelser har framställts med hjälp av internationella källor så som FN och Eurostat. I avsnittet om kommunernas ekonomiska utjämningsystem finns hänvisning till använda källor.



## Primärmaterial

SCB:s register över totalbefolkningen (RTB) får dagligen ändringsmeddelanden från folkbokföringen. Utgångsmaterialet för förändringsuppgifterna är de rapporter om födelser, dödsfall, flyttningar och civilståndsändringar som skattekontoren lämnar till Skatteverket. Från RTB kan tabeller framställas med t.ex. folkmängden fördelad efter kön, ålder och civilstånd för godtyckligt avgränsade områden från fastighetsnivå och uppåt. RTB och de ändringsmeddelanden till RTB som avser födelser, dödsfall, inrikes flyttningar, immigration och emigration utgör primärmaterialet till denna publikation. Uppgifterna avser den folkbokförda befolkningen. All befolkningsstatistik från SCB baseras sedan 1973/74 på RTB och folkbokföringsmaterialet med dess begrepp och definitioner.

## Statistikregistret

De två motstridiga intressena att få fram statistiken snabbt och att få statistiken fullständig har sammanjämats så att ett statistikregister framställs ur RTB den sista januari året efter redovisningsåret. Statistikregistret uppdateras endast med de aviseringar som avser händelser som inträffat före årsskiftet.

## Statistikens tillförlitlighet

### Tillförlitligheten totalt

Statistiken som baseras på uppgifter från registret över totalbefolkningen (RTB) har allmänt sett god kvalitet. De kontrollundersökningar som gjorts genom åren visar att tillförlitligheten är god i de allra flesta statistikredovisningarna.

Tillförlitlighetsproblem på grund av övertäckning finns dock, framför allt i redovisningen av utrikes födda. Det ideala innehållet i folkbokföringens register definieras av de författningar som reglerar folkbokföringen. Det finns dock personer som borde vara folkbokförda men som inte är det (undertäckning) samt personer som är folkbokförda trots att de inte borde vara det (övertäckning), vilket leder till täckningsfel. Det är brister i rapportering av födselar, dödsfall, invandring och utvandring som resulterar i dessa täckningsfel. Några exakta mått på storleken av bristerna finns för närvarande inte.

### Undertäckning

Brister i rapporteringen av födselar och invandring resulterar i undertäckning. Födselar ger upphov till mycket små problem beroende på

de snabba rapporteringsrutinerna. För nyfödda uppskattas undertäckningen i observationsregistren vara 0,1 procent av 0-åringarna.

Invandring ger upphov till undertäckning beroende på den relativt långa tiden mellan ankomsten till Sverige och folkbokföringsstidpunkten. Vid inflyttning till Sverige genomgår personer med utomnordiskt medborgarskap i vissa fall en omfattande administrativ process innan beslut om uppehållstillstånd kan fattas. Detta gör att tiden mellan inresan till Sverige och registrering av inflyttningen kan bli lång. Under perioder med stor invandring tenderar de administrativa handläggningstiderna i varje enskilt fall att öka. Detta gäller särskilt personer som inte fått sin ansökan om uppehållstillstånd beviljad och som överklagar beslutet, vilket medför att det blir en avsevärd tidsskillnad mellan inresan och det slutliga beslutet.

Man vet dessutom att det finns personer i Sverige som vistas här illegalt utan giltigt uppehållstillstånd och utan folkbokföringsmyndigheternas kännedom. Dessa personer utgör endast en undertäckning om de borde ha varit folkbokförda enligt gällande regler. Hur många dessa personer är har vi inga uppgifter om.

## Övertäckning

Brister i rapporteringen av dödsfall och utvandring resulterar i övertäckning. Dödsfall ger upphov till mycket små problem beroende på de snabba rapporteringsrutinerna. Övertäckningen i observationsregistren med anledning av ej rapporterade dödsfall antas vara mindre 0,1 procent av de döda.

Utvandrare förorsakar övertäckning om utflyttning inte anmäls. Genomförda studier tyder på att folkbokföringen och därmed RTB innehåller ett betydande antal personer som inte längre bor i landet. Detta är förmodligen den allvarligaste kvalitetsbristen i såväl folkbokföringen som RTB. De flesta av de som flyttar ut ur landet har inget eget intresse av att anmäla utflyttning och en del gör det heller inte. Det kan till och med vara fördelaktigt att behålla sin folkbokföring i Sverige. Vid den kontroll som gjordes i samband med folk- och bostadsräkningen 1985 var övertäckningen ca 0,1 procent av hela befolkningen. Räknat på delpopulationen utländska medborgare var övertäckningen 1,0 procent för nordiska medborgare och 2,8 procent för övriga medborgarskap tillsammans.

Under senare tid har flera försök gjorts för att skatta övertäckningen, bl.a. genom att jämföra dödsrisker för personer med svensk respektive utländsk bakgrund samt genom analys av bortfall och postreurer i olika undersökningar. I en studie från 1994 (Nilsson, *Brister i*

folkbokföringen, PM, 1994) framförs hypotesen att övertäckningen bland utrikes födda kan vara så stor som 10 procent. Andra analyser pekar på att omfattningen av övertäckningen kan ligga mellan 25 000 – 50 000 personer, vilket utgör 0,25 – 0,5 procent av hela befolkningen.

Under år 2004 har studier gjorts där man försökt att skatta storleken på övertäckningen med hjälp av registerstatistik. En preliminär siffra pekar på en övertäckning på minst 35 000 personer.

## Mätfel

Eftersom en stor del av rapporteringen till folkbokföringssystemet sköts av barnmorskor, vigsselförrättare, domstolar eller läkare där rapporteringen är en del av arbetsuppgifterna kan man rimligen anta att uppgifterna rapporteras med små mätfel. Då rapporteringen sköts av individen själv, t.ex. vid flyttning, är mätfelen troligen mer omfattande. Detta visar sig inte minst vid den bristande rapporteringen av utvandring med övertäckning som följd.

## Bra att veta

### Annan statistik

I boken *Befolkningsstatistik 2005*, Tabeller över Sveriges befolkning 2005 (SOS) redovisas information om Sveriges befolkning i tabellform.

I serien *Statistiska meddelanden BE 12 SM 0601* publicerades uppgifter om folkmängden i län och kommuner den 31 december 2005. I serien *Statistiska meddelanden BE 68 SM 0601* publicerades uppgifter om migration 2005.

Samtliga publikationen finns i sin helhet tillgängliga på SCB:s webbplats [www.scb.se](http://www.scb.se). Befolkningsstatistik för 2005 finns också på SCB:s webbplats [www.scb.se/be0101](http://www.scb.se/be0101) och i Statistikdatabasen [www.scb.se/databaser/ssd.asp](http://www.scb.se/databaser/ssd.asp).

# Referenser

## **Bosättning och flyttmönster bland personer som invandrat av flyktingskäl**

Andersson, R (2003) *Settlement dispersal of immigrants and refugees in Europe: policy and outcomes*. RIIM

Ekberg, J & Westholm, A (2004). *Politisk miss gör invandrare arbetslösa*. DN Debatt

Integrationsverket (2004). *Rapport Integration 2003*

Statistiska centralbyrån. *Historiska Befolkningsregistret*<sup>18</sup>

Åslund, O (2002). *Health, immigration and settlement policies*. Economic studies (Uppsala); 53)

---

<sup>18</sup> Källan till studien av flyttmönster och bosättning är det Historiska befolkningsregistret. Registret är anpassat för forskare och vissa skillnader i statistiken finns mellan Befolkningsregistret RTB och det Historiska registret.

## In English

### Did you know ...

- Sweden's population increased by 36 360 persons in 2005, resulting in a total population of 9 047 752.
- During the 1900s, the percentage of younger persons (under age 10) dropped from 22 percent in 1905 to slightly less than 11 percent in 2005.
- In 1975 the most common age for women to give birth for the first time was 25; the corresponding age in 2005 was around 30.
- In 2005 average life expectancy for women was 82.8 years while the same for men was 78.4 years.
- A large proportion of the immigrants in 2005 were Swedish citizens, or 21 percent to be precise.
- Those who emigrated in 2005 and who had previously immigrated to Sweden had lived in Sweden an average of eight years.
- Of all moves within Sweden in 2005, 40 percent occurred within the same parish, 28 percent to another parish within the municipality, 17 percent to another municipality in the county and 15 percent to another county.
- The duration of those marriages that were dissolved in 2005 was 12.5 years on the whole, but for Norrland the duration was 13.5 years, while the figure for the metropolitan areas of Stockholm and Malmö was 11.5 years.
- Forty percent, or 246 registered partnerships, occurred in greater Stockholm in 2005.
- In 2005 the percentage of foreign citizens was considerably higher in the metropolitan areas than the rest of Sweden.
- Nearly one-third of those who changed to Swedish citizenship in 2005 were Iraqi citizens.
- At the end of 2005, 16 percent of Sweden's population of 9 047 752 had foreign background; three-fourths of these people were born abroad themselves.

- The number of asylum seekers dropped by 24 percent in 2005 compared to 2004; this pattern has been seen in the entire industrialised world.
- The majority (71 percent) of Swedish-born women who married in 2005 chose to take their husband's last name.
- Of those born in 1981, more men (28 percent) than women (18 percent) still lived at home with their parents at the end of 2005.

The views expressed in section *Från stad till land? Så utjämnas kommunernas intäkter och kostnader* are those of the author.

**A note of thanks**

We would like to express appreciation to our survey respondents – the people, enterprises, government authorities and other institutions of Sweden – with whose cooperation Statistics Sweden is able to provide reliable and timely statistical information meeting the current needs of our modern society.

## List of terms

|                            |                           |                               |                             |
|----------------------------|---------------------------|-------------------------------|-----------------------------|
| <b>A</b>                   |                           |                               |                             |
| andel                      | share, per-<br>centage    | folkökning                    | population<br>growth        |
| andra                      | second                    | från                          | from                        |
| antal                      | number                    | få/fått                       | receive/<br>received        |
| asylsökande                | asylum-seeker             | födda                         | births                      |
| av                         | of                        | född i Sverige                | Swedish born                |
| avliden                    | deceased                  | födda utom-<br>lands          | foreign born                |
| avse                       | concern (verb)            | födelse                       | birth                       |
| <b>B</b>                   |                           | födelseland                   | country of<br>birth         |
| bakgrund                   | background                | fördelning                    | distribution                |
| barn                       | children                  | församlings-<br>gräns         | parish border               |
| befolkning                 | population                | första                        | first                       |
| befolknings-<br>pyramid    | population<br>pyramid     | förutsättning                 | assumption                  |
| befolknings-<br>storlek    | population size           | föräldrar                     | parents                     |
| befolknings-<br>tillväxt   | population<br>growth      | <b>G</b>                      |                             |
| befolknings-<br>utveckling | population<br>development | gemensamt                     | common                      |
| bland                      | among                     | giftermål                     | marriages                   |
| boendelän                  | County of<br>residence    | grund för bo-<br>sättning     | reason for<br>settlement    |
| bosättning                 | settlement                | <b>H</b>                      |                             |
| båda                       | both                      | hela riket                    | total for<br>Sweden         |
| <b>C</b>                   |                           | högst                         | highest                     |
| civilstånd                 | marital status            | <b>I</b>                      |                             |
| <b>D</b>                   |                           | i                             | in                          |
| december                   | December                  | industrialise-<br>rade länder | industrialised<br>countries |
| döda                       | deaths                    | inrikes flytt-<br>ningar      | internal migra-<br>tion     |
| <b>E</b>                   |                           | inrikes                       | internal,<br>domestic       |
| efter                      | by                        | inte                          | not                         |
| efternamn                  | last name                 | invandrare                    | immigrants                  |
| <b>F</b>                   |                           | invånare                      | inhabitant                  |
| figur                      | figure                    | <b>J</b>                      |                             |
| flyttningar                | migrations,<br>moves      | jämfört                       | compared                    |
| flyttnings-<br>överskott   | net migration             |                               |                             |

|                  |                  |                   |                  |
|------------------|------------------|-------------------|------------------|
| <b>K</b>         |                  | promille          | per thousand     |
| kommun           | municipality     | på                | on               |
| kvinnor          | woman            |                   |                  |
| kön              | sex, gender      | <b>R</b>          |                  |
| könsfördelning   | sex distribution | regional nivå     | regional level   |
|                  |                  | registrerade      | registered part- |
|                  |                  | partnerskap       | nership          |
| <b>L</b>         |                  | relativ fördel-   | relative distri- |
| levande födda    | live births      | ning              | bution           |
| län              | county           | respektive, resp. | respectively     |
|                  |                  |                   |                  |
| <b>M</b>         |                  | <b>S</b>          |                  |
| maj              | May              | samband           | connection       |
| med              | with             | samma             | same             |
| medborgare       | citizen          | senaste           | latest           |
| medborgar-       | country of       | skillnaden        | difference       |
| skapsland        | citizenship      | skilsmässa        | divorce          |
| medelfolk-       | mean popu-       | som               | like             |
| mängd            | lation           | spädbarns-        | infant mortality |
| medellivslängd   | average life     | dödlighet         | rate             |
|                  | expectancy       | Standardiserad    | Standardised     |
| medelålder       | average age      | dödlighet         | Mortality        |
| mellan           | between          |                   | Ratio            |
| moder            | mother           | storstads-        | metropolitan     |
| månad            | month            | områden           | areas            |
| män              | men              | summerad          | total fertility  |
|                  |                  | fruktsamhet       | rate             |
| <b>N</b>         |                  | svensk            | Swedish          |
| naturaliserade   | naturalized      | svenskfödda       | Swedish born     |
|                  | persons          | Sverige           | Sweden           |
| nettoinflyttning | net migration    |                   |                  |
| nuvarande        | current          | <b>T</b>          |                  |
| nyblivna         | newly            | tal               | number           |
| nyregistrerade   | newly            | tid               | time             |
|                  | registered       | till              | to               |
| när              | when             | tredje            | third            |
|                  |                  | tusen             | thousand         |
| <b>O</b>         |                  | tusental          | thousands        |
| och              | and              |                   |                  |
| olika            | different        | <b>U</b>          |                  |
|                  |                  | under             | during           |
| <b>P</b>         |                  | uppdelat          | divided by       |
| per              | per              | utländsk          | persons with     |
| perioden         | period           | bakgrund          | foreign back-    |
| personer         | people           |                   | ground           |
| procent          | per cent         | utländsk          | foreign          |
| procentuell      | expressed in     |                   |                  |
|                  | percentages      |                   |                  |



|                                    |  |                     |                           |
|------------------------------------|--|---------------------|---------------------------|
| utländsk medborgare                | foreign citizen                                | Å                   |                           |
| utomnordiska utrikes               | Non-Nordic external, international             | ålder               | age                       |
| utvandrare                         | emigrant                                       | åldersfördelning    | age distribution          |
| utvandring                         | emigration                                     | åldersgrupp         | age group                 |
|                                    |  | åldersstruktur      | age structure             |
|                                    |  | år                  | year                      |
|                                    |  | återvändare         | returnées                 |
| <b>V</b>                           |  |                     |                           |
| vanligaste vecka                   | common week                                    | Ä                   |                           |
| verksamhet vid världens världsdela | activity at world part of the world, continent | äktenskap           | marriage                  |
|                                    |  | äldre               | older                     |
|                                    |  | är                  | is/are                    |
|                                    |  | Ö                   |                           |
|                                    |  | över övriga Sverige | across the rest of Sweden |
| <b>W</b>                           |  |                     |                           |
| webbplats                          | website  |                     |                           |

## Beskrivning av Sveriges befolkning 2005

Boken ger en sammanfattande bild av Sveriges befolkning och dess förändringar under 2005. Bland annat kan du läsa om hur många som flyttat in och ut ur Sverige, hur man flyttat inom Sverige, hur många som blivit svenska medborgare, andelen utländska medborgare i olika regioner och hur åldern för förstföderskor förändrats över åren. Dessutom hittar du en mängd annan intressant information om Sveriges befolkning.

I boken finns avsnitt om

Folkmängden och dess förändringar

Födda

Döda

In- och utvandring

Inrikes omflyttning

Civilståndsändringar

Medborgarskapsbyten

Personer med utländsk bakgrund

Asylsökande

Namnstatistik

Boken innehåller årligt återkommande avsnitt samt några specialavsnitt. I 2005 års bok redovisas bland annat specialavsnitt om hur de som föddes 1981 gått från barndom till vuxenliv. Dessutom redovisas bosättning och flyttmönster bland personer som invandrat av flyktingskäl.

I publikationen **Tabeller över Sveriges befolkning** ges en samlad redovisning av folkmängden och dess förändringar i tabellform.

ISSN 1653-0926

ISBN 91-618-1340-0 (Hela verket)

ISBN 978-91-618-1340-7 (Hela verket)

ISBN 91-618-1352-4 (Beskrivning)

ISBN 978-91-618-1352-0 (Beskrivning)

### Publikationstjänsten:

E-post: [publ@scb.se](mailto:publ@scb.se), tfn: 019-17 68 00, fax: 019-17 64 44. Postadress: 701 89 Örebro.

**Information och bibliotek:** E-post: [information@scb.se](mailto:information@scb.se), tfn: 08-506 948 01, fax: 08-506 948 99.

Försäljning över disk, besöksadress: Biblioteket, Karlavägen 100, Stockholm.

### Publication services:

E-mail: [publ@scb.se](mailto:publ@scb.se), phone: +46 19 17 68 00, fax: +46 19 17 64 44. Address: SE-701 89 Örebro.

**Information and Library:** E-mail: [information@scb.se](mailto:information@scb.se), phone: +46 8 506 948 01, fax: +46 8 506 948 99.

Over-the-counter sales: Statistics Sweden, Library, Karlavägen 100, Stockholm, Sweden.